



Csongrád Megye

Munkaerőpiaci helyzetkép Csongrád megye 2006. év



Összeállította: Fejes Ágnes elemző
Dél-Alföldi Regionális Munkaügyi Központ
Szegedi Regionális Kirendeltség

Tartalomjegyzék

1. A GAZDASÁG ÉS AZ ÉLETKÖRÜLMÉNYEK JELLEMZŐI 2006. ÉVBEN CSONGRÁD MEGYÉBEN	3
2. A MUNKAERŐPIACI TENDENCIÁK.....	7
3. A PÁLYAKEZDŐ ÁLLÁSKERESŐK JELLEMZŐI.....	13
4. A MUNKAERŐ IRÁNTI KERESLET ÉS KÍNÁLAT ALAKULÁSA.....	16
5. LÉTSZÁMLEÉPÍTÉSI BEJELENTÉSEK.....	18
6. A MUNKANÉLKÜLI ELLÁTÁSI RENDSZER JELLEMZŐI.....	20
7. AZ AKTÍV FOGLALKOZTATÁSPOLITIKAI ESZKÖZÖK MŰKÖDÉSÉNEK JELLEMZŐI	21

1. A gazdaság és az életkörülmények jellemzői 2006. évben Csongrád megyében (A KSH

Szegedi Igazgatósága 2007. március 20.-i 2006/4 Statisztikai Tájékoztatója alapján)

2006-ban az **ipari termelés** volumene országosan 10,3 százalékkal volt magasabb, mint az előző év azonos időszakában, a Dél-Alföldön ennél kisebb mértékben, 4,6 százalékkal nőtt az ipar teljesítménye. A 4 fő feletti ipari vállalkozások Csongrád megyei telephelyein, összehasonlító áron több mint 7 százalékos volumennövekedést regisztráltak az egy évvel korábbihoz képest, amelynek értéke folyó áron meghaladta a 487 milliárd forintot. A régióban, Bács-Kiskun megyében valamivel kevésbé, mintegy 5 százalékkal növekedett, Békés megyében viszont némileg csökkent az ipari termelés volumene. A Csongrád megyei székhelyű, 49 főnél többet foglalkoztató szervezetek ipari termelése 2006-ban – összehasonlító áron – ötödével növekedett az előző évhez képest. A több mint 317 milliárd forint értékű produktum mintegy 87 százalékát adó feldolgozóipar teljesítménynövekedése megközelítette a 29 százalékot, ezzel szemben az energiaipar termelési volumene több mint 16 százalékkal elmaradt a tavalyi ilyenkoritól. Az egy lakosra jutó ipari termelés a Dél-Alföldön – a 4 főnél többet foglalkoztató ipari vállalkozások körében – 2006-ban megközelítette a 996 ezer forintot, amely az országos átlagnak mindössze 52 százaléka volt, az első helyen álló Közép-Dunántúl egy lakosra jutó termelési értékének pedig csak valamivel több mint ötöde. Dél-Alföld a régiók rangsorában csupán Dél-Dunántúlt előzte meg. A dél-alföldi régió átlagánál Csongrádban 15, Bács-Kiskunban 3 százalékkal nagyobb, Békés megyében viszont 21 százalékkal kisebb volt az egy főre jutó ipari termelési érték.

A jelentősebb súlyú feldolgozóipari ágazatok mindegyike növelni tudta termelési értékét 2006-ban. A legnagyobb volumennövekedést (42%) a feldolgozóipari termelés több, mint felét adó élelmiszer, ital, dohány gyártása ágazat könyvelhette el. Átlag feletti mértékben, mintegy 29 százalékkal emelkedett a feldolgozóipari termelés megközelítőleg egytizedét képviselő egyéb nemfém ásványi termékek gyártása, és jelentősen, 27 százalékkal a hasonló súlyt képviselő gépipar termelési volumene is. Szintén számottevően, 14 százalékkal bővült a feldolgozóipari termelés csaknem ötödét kitevő vegyipar teljesítménye, valamint közel 15 százalékkal a kisebb súlyt képviselő fémalapanyag, fémfeldolgozási termék gyártása. Ugyanakkor az elmúlt évben, a feldolgozóiparban csak a két legkisebb súlyú ágazatban, a textiliparban és a fa-, papírtérmekek gyártásában esett vissza a termelés volumene, előbbiben kevésbé, mindössze 2 százalékkal, utóbbiban viszont csaknem felével. Csongrád megyében 2006-ban az ipar értékesítésének nettó árbevétele megközelítette a 447 milliárd forintot, amely összehasonlító áron számítva csaknem 10 százalékos növekedést jelent a 2005-ös évhez képest. Ezen belül mind a belföldi eladások, mind az exportértékesítések nőttek, valamivel több mint 7, illetve 16 százalékkal. A feldolgozóiparban összességében csaknem 26 százalékkal emelkedett az értékesítés, ezzel szemben az értékesítés mintegy négytizedét kitevő energiaiparban 8 százalékot meghaladó csökkenést regisztráltak.

Kétévi, jelentősnek mondható növekedés után 2006-ban megtorpant a megyei **építőipar** termelésének lendülete. Különösen az évkezdet sikerült rosszul, az I. negyedévben még 14 százalékos volt az elmaradás az előző év azonos időszakához képest. Később fokozatosan mérséklődött a hátrány, de teljes egészében nem sikerült ledolgozni azt. Az év egészében az öt fő feletti kivitelezők teljesítménye összehasonlító áron 6 százalékkal lett kevesebb az előző évinél. A csökkenés az országosnál nagyobb. A dél-alföldi régión belül egyedül a Csongrád megyei székhelyű szervezetek termelése esett vissza, a másik két megye produktuma növekedett. Ennek ellenére egy lakosra továbbra is Csongrád megyében jut a legnagyobb építőipari teljesítmény. Előnye különösen Békés megyével szemben számottevő, hiszen az itteni érték a békésinek közel a duplája. A Csongrád megyei szervezetek fajlagos építőipari termelése nemcsak régiós, de országos szinten is jelentős, a megyék között a negyedik legnagyobb érték. Ugyanakkor Budapest súlya az építőipari termelésben olyannyira meghatározó; hogy az országos átlagot Komárom-Esztergom kivételével az összes megye értéke fölé emelte. A több mint 59 milliárd forintot elérő teljesítmény hattizede épületek, a többi egyéb építmények építéséből származott; az előbbinél az átlagosnál nagyobb volt a termelés visszaesése, míg az utóbbinál csaknem sikerült elérni az előző évi szintet. A legjobban a nagyobb, legalább 50 fős vállalkozások közül azok teljesítménye csökkent, amelyek épületek építésével foglalkoznak; az egy évvel korábbi termelésük 84 százalékát tudták csak előállítani.

A megye **kiskereskedelmi üzlethálózatában** – az országoshoz hasonlóan – évről évre alig tapasztalható változás. Ezzel együtt is Csongrád egyike annak a hét megyének, ahol 2006. december végén több bolt várta a vásárlókat, mint egy évvel korábban. A valamivel több, mint 7 ezer kiskereskedelmi egység változatlanul az országos állomány 4 százaléka. A lakosság üzletekkel való ellátottsága alapján a megyék között Csongrád (167 bolt/10 ezer lakos) továbbra is a középmezőnyben maradt. Boltsűrűség tekintetében Jász-Nagykun-Szolnok megye megelőzte Csongrádot, amely így 2006 végére a megyei rangsorban – Pest, Komárom-Esztergom és Győr-Moson-Sopron mögött – eggyel hátrébb, az 5. helyre lépett.

A megyei **vendégforgalomban**, 2006-ban csupán csekély elmozdulás volt tapasztalható. A vendégszám mintegy 5 ezer fős csökkenése a tartózkodási idő meghosszabbodásával párosult. A külföldiek és a belföldiek egyaránt 2 éjszakát töltöttek a megyében, ami – mindkét esetben – továbbra is országos átlag alatti.

Az előző évek tendenciájával szemben 2006-ban némileg csökkent a gazdaság szereplőinek száma. December végén nem egészen **49 ezer gazdasági szervezetet** tartottak nyilván Csongrád megyei székhellyel, 3 százalékkal kevesebbet, mint egy évvel korábban. (A régiós társ megyék közül Bács-Kiskun megyében alig több mint egy, míg Békésben több mint 6 százalékos visszaesés következett be). A csökkenés az egyéni vállalkozások számának jelentősebb, 6 százalékos mérséklődéséből adódik, amit a társas vállalkozások számának szerényebb, összességében 2,5 százalékos emelkedése nem tudott ellensúlyozni. Az előzőeket tükrözve kismértékben módosult a gazdálkodási forma szerinti összetétel is az egy évvel

korábbihoz képest. Bár a regisztrált szervezetek legnagyobb hányada továbbra is egyéni vállalkozás, arányuk 62 százalékra mérséklődött, míg a társas vállalkozásoké december végén már meghaladta a 30 százalékot. A nonprofit szervezetek változatlanul 6, a költségvetési szervek egy százalékos hányadot képviseltek. A vállalkozások gazdasági ágak szerinti struktúrája nagyvonalakban az előző évit követi. 2006. december végén változatlanul az ingatlanügyletek, gazdasági szolgáltatás, illetve a kereskedelem állt az élen, főtevékenységük alapján a társas vállalkozások csaknem 58 százaléka, az egyéniék valamivel több mint fele e két gazdasági ágba koncentrált. A társas vállalkozások további 10-10 százaléka az iparhoz, illetve az építőiparhoz kötődött, míg az egyéniék esetében a mezőgazdasági vállalkozások aránya volt a harmadik legmagasabb (9%). A vállalkozói aktivitás a megyében viszonylag magas, 2006 év végén 1000 lakosra itt 107 (35 társas és 72 egyéni) vállalkozás jutott. Ez az érték az országostól (118) ugyan elmarad, régiós szinten azonban a legmagasabb, sőt a megyék között is a 7. legjobb.

A megfigyelt Csongrád megyei vállalkozások, valamint költségvetési és non-profit szervezetek 2006-ban az összes nemzetgazdasági ágban együttvéve közel 85 és fél milliárd forintot költöttek **beruházásokra**, folyó áron majd 7 százalékkal többet, mint 2005-ben. A bővülés árszínvonal-emelkedést meghaladó volt. A megye minden egyes lakosára 202 ezer forint teljesítményérték jutott, amivel Csongrád a megyék rangsorában, a középmezőnyben helyezkedik el. Mivel országosan a megfigyelt szervezetek körében a beruházások volumene mérséklődött (az összes teljesítményérték megközelítette a 3214 és fél milliárd forintot, amiből egy lakosra 319 ezer forint jutott), Csongrád megye leszakadása megállt az országos átlaghoz képest. A régiók rangsorát változatlanul és kiemelkedően Közép-Magyarország (és benne Budapest) vezeti, ahová az összes beruházás 54 százaléka koncentrált. Az itteni fejenkénti 607 ezer forint közel négyszerese a régiók rangsorának végére szorult Dél-Alföld értékének. A megyei beruházások folyó áron mért értékének 7 százalékos emelkedésében a fontosabb gazdasági ágak közül a szállítás, raktározás, posta és távközlés, az egészségügy, az egyéb közösségi és személyi szolgáltatás, illetve a feldolgozóipar játszotta a legfontosabb szerepet. Ez utóbbin belül a rendszerváltás óta folyamatos regressziót megélő, így jelentéktelen súlyúvá zsugorodott textilipar növelte leginkább beruházásait, de ezzel együtt is az elköltött pénz az ipari beruházásoknak mindössze 2 százalékát tette csak ki. Sokkal figyelemreméltóbb az utóbbi években egyre erősödő vegyipar fejlesztési ráfordításainak megkétszereződése, vagy az egyéb nemfém ásványi termékek gyártása ágának hattizedes emelkedése. Ezzel szemben a megye hagyományos ágazatában, az élelmiszeriparban ismét csökkent a fejlesztések összege, ezáltal az ipari beruházásokban képviselt részaránya 20-ról 15 százalékra mérséklődött.

Csongrád megyében az elmúlt években igen rapszodikusán alakult a gyermekvállalási kedv. A mélypontot jelentő 2004 után 2005-ben 8 év viszonylatában csaknem rekordszámú elveszületés történt. Ehhez képest – az előzetes adatok szerint – a 2006-ban született 3800 csecsemő 3 százalékkal, 131 újszülöttel kevesebb, mint az egy évvel korábbi. A 9,0 ezrelékes elveszületési

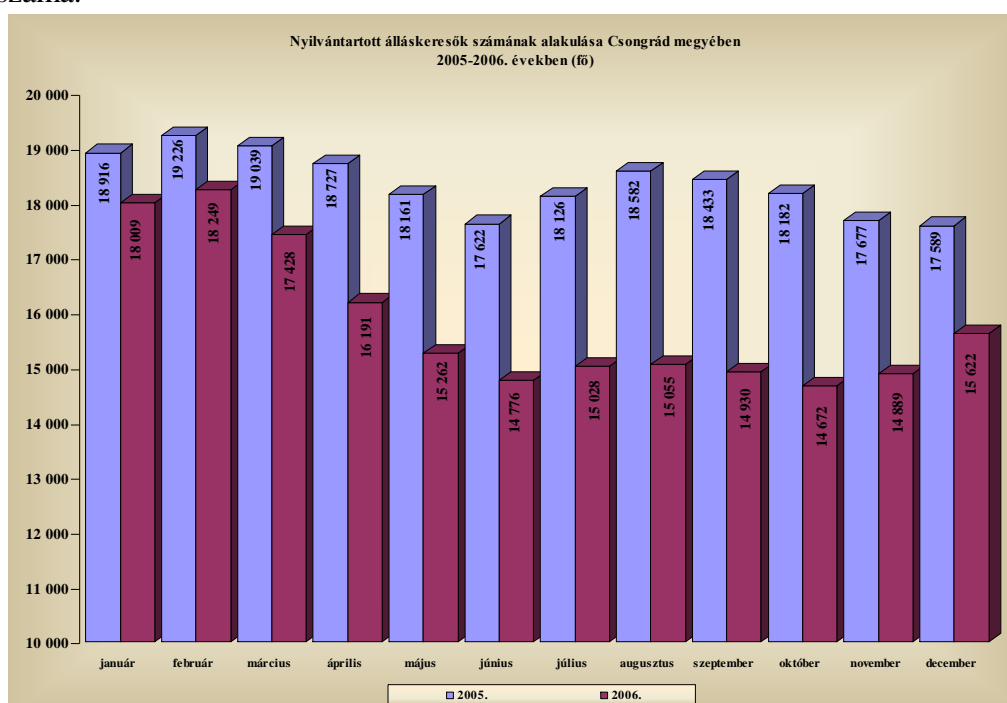
gyakorisággal Csongrád a megyék középmezőnyében helyezkedik el. A halálozások száma az ezredfordulót követő pár évben lényegében – 5800 fő körül – stagnált, majd 2006-ban jelentősen mérséklődött. A 2006. évi 5500 haláleset évtizedek óta a legalacsonyabb érték. A 13,0 ezrelékes halálozási gyakoriság jóval alacsonyabb a régiós átlagnál, sőt hosszú idő után az országosnál is valamivel kedvezőbb. A **természetes fogyás** mértéke így 2006-ban – az országoshoz hasonlóan – mérséklődött: az 1700 fős fogyás 11 százalékkal maradt el az előző évitől. Az ezer lakosonkénti mutató ez idő alatt 4,5 ezrelékről 4,0 ezrelékre esett vissza. Ez a 4,0 ezrelékes érték továbbra is rosszabb, mint az országos átlag, ugyanakkor a régiósnál még mindig kedvezőbb. 2006 során a természetes fogyás veszteségét a belföldi (450 fő) és a nemzetközi vándorlási többlet (950 fő) is valamelyest ellensúlyozta, így a népesség fogyása egy év alatt ténylegesen 300 fő volt. Az év végén 423 ezren éltek a megyében.

A KSH **munkaerő-felmérése** alapján a dél-alföldi megyék közül továbbra is Csongrád megye aktivitási mutatói a legkedvezőbbek. 2006 IV. negyedévében – az előző évek értékeit meghaladva – a megye 15-74 éves népességének mintegy 55 százaléka, több mint 177 ezer fő tartozott a gazdaságilag aktív körhöz. Közülük csaknem 170 ezren foglalkoztatottként voltak jelen a munkaerőpiacon, az előző évhez képest mintegy 6 százalékkal többen, miközben a munkanélküliek száma egyharmadával csökkent. A megye munkanélküliségi rátája is e kedvező irányú elmozdulást tükrözi, az egy évvel korábbi 7,7-ről 5 százalékra mérséklődött. 2006-ban a megyei székhelyű legalább 5 fős vállalkozásoknál és költségvetési intézményeknél átlagosan 96 ezren álltak alkalmazásban, megközelítőleg ugyanannyian, mint az előző évben. A létszám csaknem kétharmadát foglalkoztató versenyszférában kismértékű emelkedés következett be, míg a költségvetés területén foglalkoztatottak száma némileg elmaradt a 2005. évitől. A gazdasági ágak zömét 2006-ban létszámvesztés jellemezte, csupán néhány területen emelkedett a foglalkoztatottság színvonala. A legdinamikusabban (8,5%-kal) a kis létszámot foglalkoztató pénzügyi közvetítés növelte alkalmazottainak körét, amit ezúttal az építőipar követett közel 8 százalékos létszámbővüléssel. A legnagyobb létszámvesztést 2006-ban a szolgáltatási jellegű gazdasági ágak szenvedték el: a szállítás, posta, távközlésben 8, a szálláshely-szolgáltatás, vendéglátásban 6, míg az egészségügyben alkalmazásban állók száma 4 százalékkal csökkent az előző évhez képest. 2006-ban a megyei székhelyű gazdálkodó szervezeteknél teljes munkaidőben alkalmazásban állók havi bruttó átlagkeresete 146 ezer forintot tett ki, ez – az országoshoz hasonlóan – 8 százalékkal haladta meg az egy évvel korábbit. A megyei keresetek országoshoz viszonyított lemaradása változatlanul 15 százalék körüli. A versenyszférában a bruttó átlagkeresetek mintegy 9 százalékkal emelkedtek, míg a költségvetés területén 7 százalékos keresetnövekedést könyvelhettek el. A szellemi foglalkozásúak átlagosan 196 ezer, a fizikaiak mintegy 107 ezer forintot kerestek, a 2005. évinél 7, illetve 9 százalékkal többet. A gazdasági ágak közül a mezőgazdaság, illetve az építőipar keresetei emelkedtek a legnagyobb mértékben (több mint 10%-kal), de a közigazgatás és a kereskedelem keresetnövekedése is közelítette a 10 százalékot. Az egyes gazdasági ágak jövedelmezősége változatlanul széles

sávban szóródik, a legmagasabb, illetve a legalacsonyabb kereset közötti különbség több mint háromszoros. A megyében 2006-ban is a pénzügyi közvetítés vezette a fizetési rangsort 267 ezer forinttal, de a közigazgatás és az energia-szektor is lényegesen magasabb kereseteket biztosított a megyei átlagnál. A legkevesebbet, mintegy 81 ezer forintot ezúttal is a szálláshely-szolgáltatás, vendéglátás gazdasági ágban dolgozók keresték.

2. A munkaerőpiaci tendenciák

A nyilvántartott álláskeresők száma Csongrád megyében 2006. évben havonta átlagosan 15843 fő volt, mely mintegy két és félezerrel (2514 fővel), 13,7 százalékkal kevesebb, mint az előző évben. A 2005 év decemberi záró 17589 főről 2006. február végére, 18249 főre nőtt a nyilvántartásban lévők száma, majd a félév végére lecsökkent 14776 főre. Ezután novemberig minimális létszámmozgás következett be, majd év végére 15622 főre nőtt az álláskeresők zárólétszáma.



A havi záró adatokat összehasonlítva, 2006. január végén 907 fővel volt kevesebb az álláskeresők száma, mint egy évvel korábban. Ez az eltérés folyamatos emelkedés után szeptember, október hónapokban elérte a háromezer-ötszáz főt, majd a létszámkülönbség év végére kétezer fő alá (1967 főre) csökkent.

Nemek szerinti bontásban, a regisztrációban lévő férfiak létszáma az év első három hónapjában haladta meg a nőkéét, áprilistól a nők részaránya ötven százalék fölött maradt, szeptemberben a nők száma már 1650 fővel volt több. A férfiak havi átlagszáma 7509 fő, mely ezerháromszáz fővel kevesebb, mint 2005. évben. Havonta átlagosan 8334 nő szerepelt a

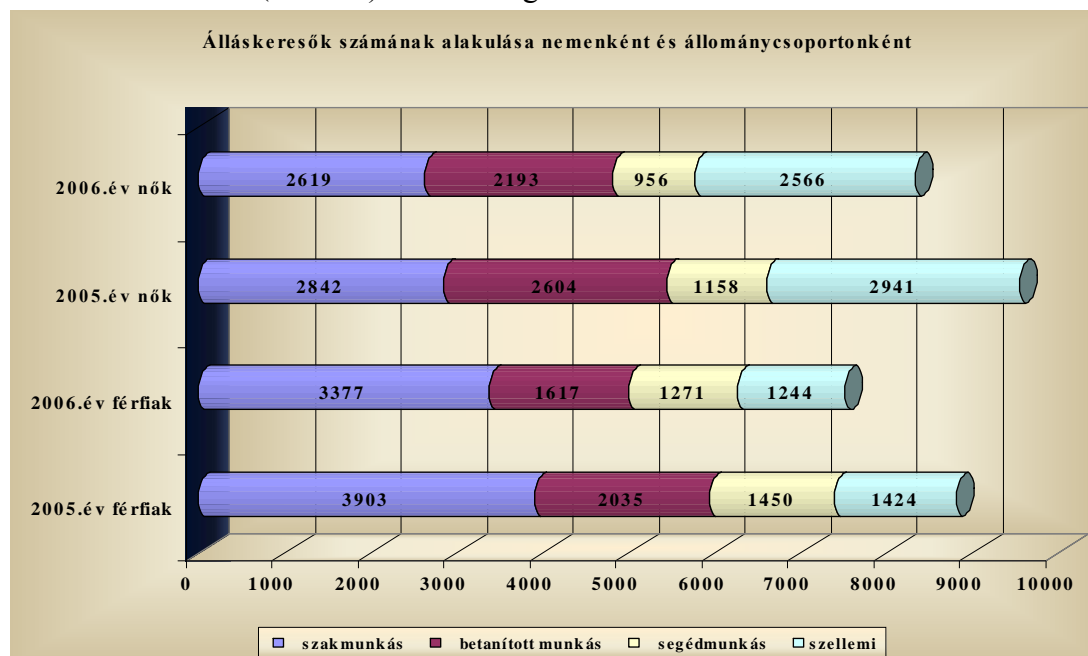
nyilvántartásban 2006. évben, a csökkenés az előző évvel összehasonlítva kismértékben kevesebb a férfiakénál, alig haladja meg az ezerkétszáz főt. A nők aránya 52,6%-ra változott a bázisidőszaki 52 százalékról.

Állománycsoportok szerint a fizikai foglalkozásúak száma havonta átlagosan 12032 fő volt, mely a nyilvántartásban lévők 75,9 %-át jelenti. A fizikai foglalkozásúak száma februárban volt a legmagasabb, 14280 fővel, majd ez a létszám szeptember végére tizenegy-ezer fő alá csökkent, év végére a tizenkétezer főt közelítette (11859 fő). A fizikai foglalkozásúak havi átlagszáma 14 százalékkal, 1960 fővel alacsonyabb a bázisidőszakinál. Nagyobb mértékben a betanított (17,9 százalékkal), és a segéd munkások létszáma (14,6 százalékkal) esett vissza, a szakmunkásoké 11,1 százalékkal.

A szellemi foglalkozásúak átlagszáma 3810 fő a vizsgált időszakban, mely 554 fővel, 12,7 százalékkal alacsonyabb az egy évvel korábbtól.

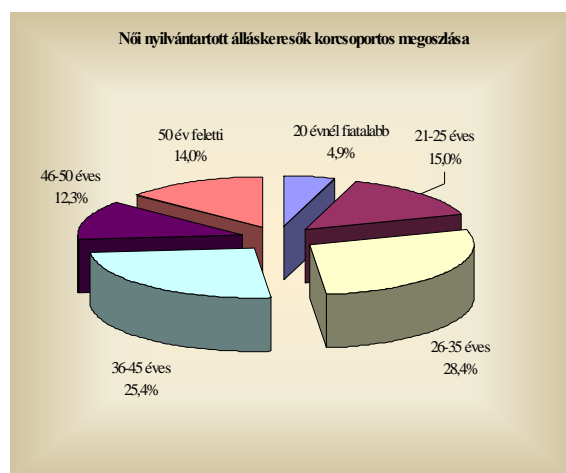
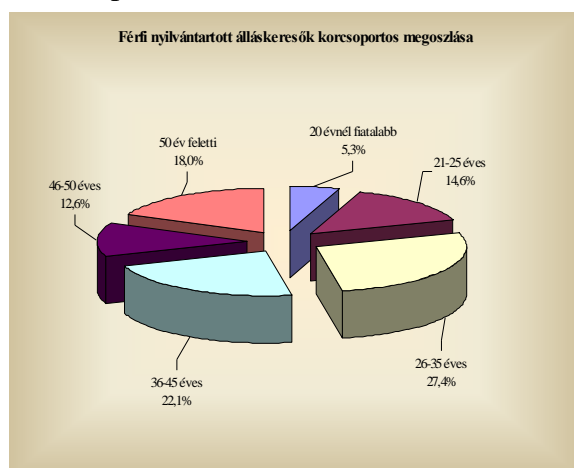
2006. évben a fizikai foglalkozású munkanélküliek átlagosan 52,1 %-a férfi, a szakmunkásoknál és a segéd munkásoknál 56,3, illetve 57,1% a férfiak aránya. A betanított munkások között továbbra is a nők részaránya a magasabb, 57,6%-os. A szellemi foglalkozásúak között elérte a 2/3-os részarányt a nők megoszlási mutatója.

A férfiak 83,4 százaléka fizikai foglalkozású, ugyanez a mutató a nőknél hetven százalékos, harminc százalékuk (2566 fő) szellemi foglalkozású.



Korcsoporthoz tartozás szerint a regisztráltak 5,1%-a 20 éves vagy annál fiatalabb, 14,8%-a 21-25 év, 27,9%-a 26-35 év közötti. A 36-45 évesek arányszáma 23,9%, a 46-50 év közöttieké 12,4%, az ötven év felettiek megoszlása 15,9%. A bázisidőszakkal összehasonlítva a 21 év alattiak és az ötven év felettiek arányszáma nőtt kisebb mértékben, közel egy százalékpontos csökkenés a 21-25 éves korcsoportnál történt.

Összehasonlítva nemeként a korosztályos megoszlásokat a nők aránya 3, %-ponttal magasabb a 36-45 éveseknél, az ötven évnél idősebbeknél a férfiak megoszlási mutatója több, 4 százalékponttal.



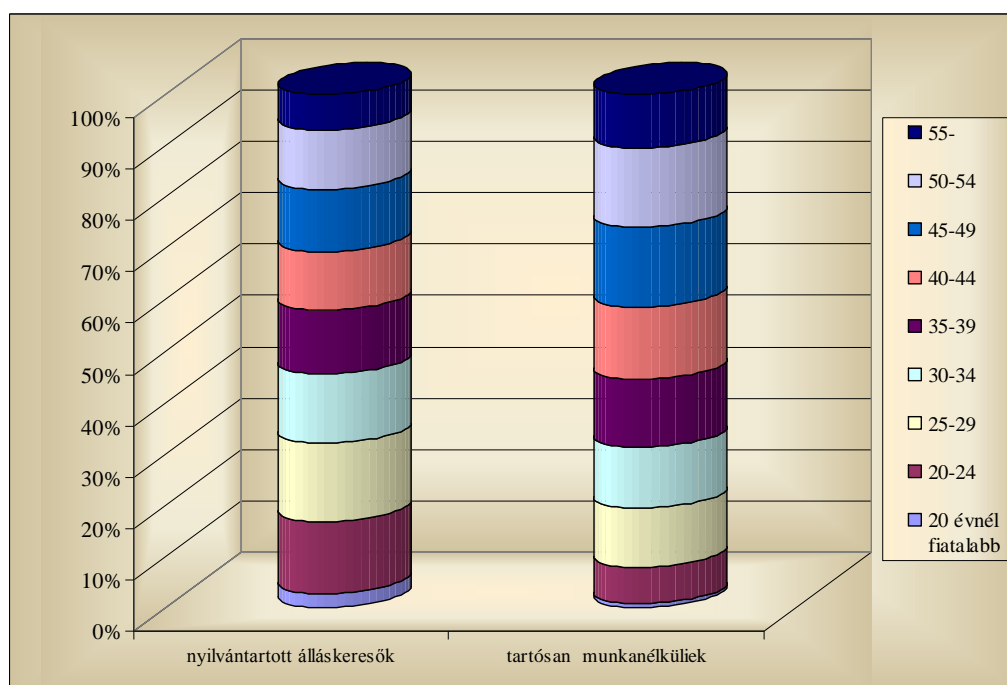
Iskolai végzettséget tekintve, - hasonlóan az előző időszakhoz - a regisztráltak közül legtöbben, szakmunkásképzőt végeztek, illetve szakiskolai végzettséggel rendelkeznek, számuk havonta átlagosan 5205 fő 2006. évben. Az általános iskolát befejezettek száma 4660 fő. Szakközépiskolát, technikumot végzettek létszáma 3224 fő, a gimnáziumi érettségivel rendelkezők 1351 fő, a diplomásoké 1063 fő. A nyilvántartásban szereplők közül 340 fő az általános iskolát sem fejezte be, ez a létszám az elmúlt években 415-430 fő között szóródott.

Nagyobb mértékű létszámcsökkenés az általános iskolát sem befejezők, illetve a szakmunkás bizonyítvánnyal rendelkezők esetében történt, 18,1, illetve 15,1 százalékkal. Nemenkénti bontás szerint nézve az iskolai végzettség alakulását, a nyolc osztálynál kevesebbet, illetve a szakmunkásképzőt, szakiskolát befejező férfiak száma magasabb, 14, illetve 571 fővel. A szakközépiskolai, technikumi végzettséggel rendelkezőknél 484 fővel, a gimnáziumban érettségizőknél 503 fővel, a diplomások között 237 fővel haladja meg a nők létszáma a férfiakét.

A tartós munkanélküliek száma – akik legalább egy éve folyamatosan, megszakítás nélkül a regisztrációban szerepelnek – januárban 3977 fő volt, mely 183 fővel még meghaladta az egy évvel korábbi létszámot. A tartós munkanélküliek száma februártól csökkent, júliusban 3715 fő volt, majd év végére újra háromezer-kilencszáz fő fölé került (3912 fő). Így a havi átlaglétszám 3832 fő, mely 85 fővel, 2,2 százalékkal alacsonyabb a bázisidőszakinál. Mivel a nyilvántartott álláskereső havi átlagszáma 13,7 százalékkal esett vissza, az éven túliaké pedig „csak” 2,2 százalékkal, arányuk az összes munkanélküli létszámon belül átlagosan 24,2 %-ra emelkedett az egy évvel korábbi 21,3 százalékkal szemben.

A nők aránya a tartós munkanélküliek között havonta átlagosan 59,8%, további egy százalékponttal emelkedett.

A nyilvántartott és a tartós munkanélküliek számának korcsoport szerinti megoszlása



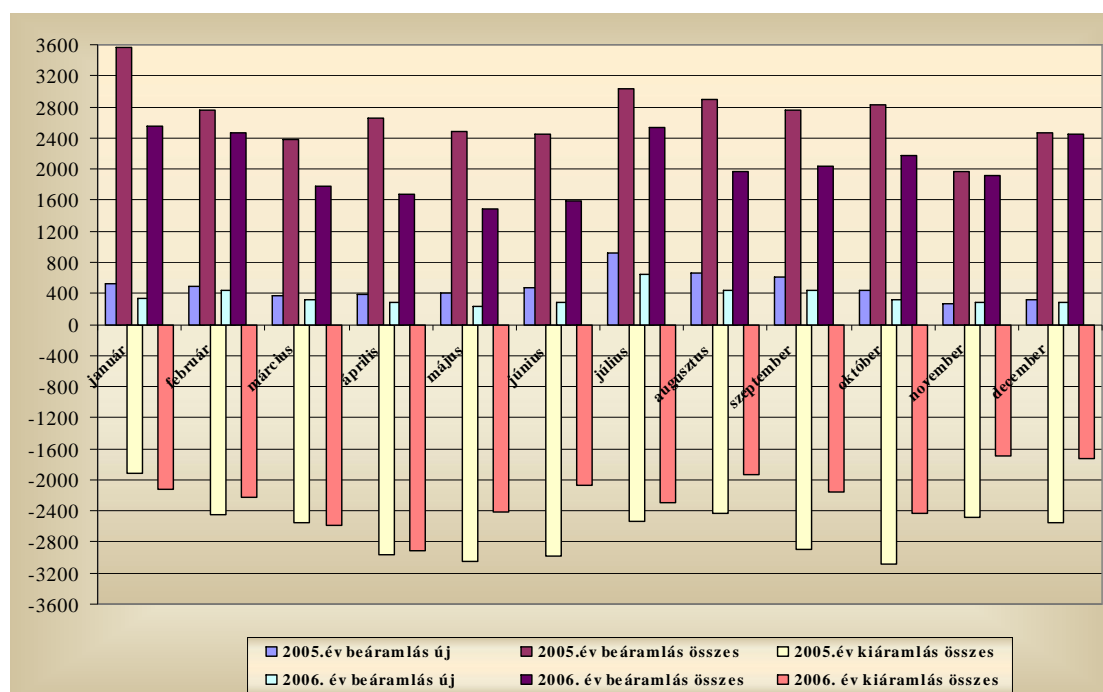
2006. évben a 30 éven aluli álláskeresők az összes munkanélküli 31,9 %-át tették ki, mely 12,5 százalékponttal magasabb a tartós munkanélküliek hasonló korcsoportjánál (19,4 %). Az arányszámok hasonlóan (26 ill. 25 %) alakultak a 30-39 év közötti korosztálynál mindkét megoszlásban. A negyvenévesek részaránya az összes munkanélküli között 23,5%, az éven túliak között ennél 6,2 százalékponttal több, 29,7%. A tartósan munkanélküliek között az ötven évnél idősebbek aránya 25,9 %, vagyis az éven túliak több mint egynegyede, mely az összes regisztráltra vetítve ennél 8,4 százalékponttal kevesebb (17,5%).

2006-ban a kirendeltségeket összességében 165.750 ügyfél kereste fel, a havi **ügyfélforgalom** 12139 és 16758 fő között szóródott. Az éves létszám tizenhétézezer-hétszáz fővel, közel tíz százalékkal marad el az egy évvel korábbtól.

A regisztrációba **belépők** száma 2006-ban megyei szinten nem érte el a huszonötezeret, 24584 fő volt összességében, mely közel 24 százalékkal, 7639 fővel kevesebb, mint az előző évben. A beáramlók száma havonta 1479 és 2545 fő között szóródott. Legtöbbször januárban kerültek a kirendeltségi nyilvántartásba, legkevesebben pedig május hónapban.

Az első alkalommal belépők száma a tárgyévben 4280 fő, mely közel ezerhatszáz fővel, 27,1 százalékkal marad el a bázisidőszakitól. A nyilvántartásba újonnan bekerülők az összes beáramló 17,4 %-át teszik ki, mely részarány hasonló az egy évvel korábbihoz, mindössze 0,8%-ponttal alacsonyabb annál.

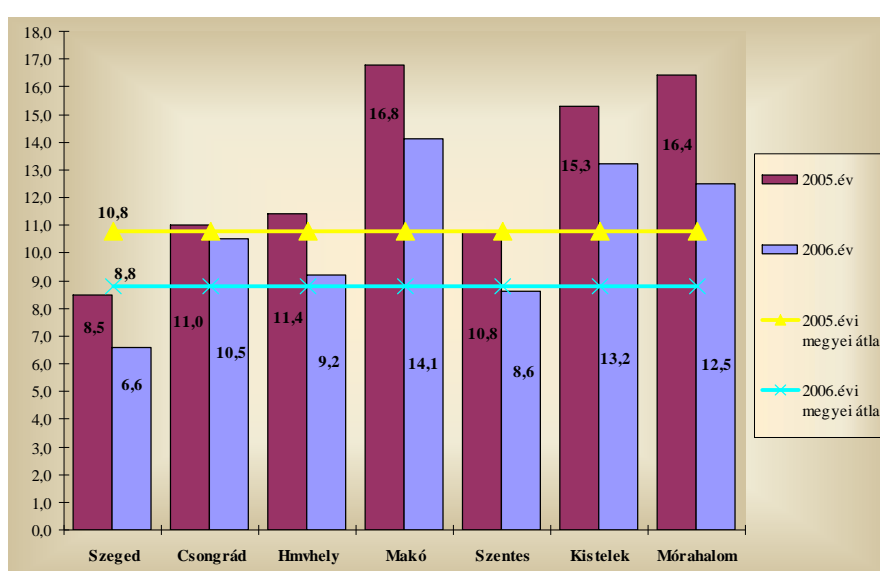
Regisztrált munkanélküliek be-, és kiáramlása 2005-2006 években



A nyilvántartásból kikerülők száma 26551 fő 2006. évben, mely összességében 5355 fővel kevesebb az egy évvel korábbtól, ez 16,8 százalékos csökkenést jelent. Legkevesebben novemberben (1692 fő), legtöbben áprilisban (2913 fő) kerültek ki a regisztrációból.

A nyilvántartott **álláskeresők aránya** (a gazdaságilag aktív népesség százalékában) megyei szinten a tárgyévben, havonta 8,2 és 10,1 % között szóródott. A munkanélküliség relatív mutatójának havi átlagszáma 8,8%, mely kettő százalékpontot csökkent egy év alatt.

A nyilvántartott álláskeresők arányának alakulása munkaerőpiaci körzetenként (%)



Kirendeltségenként a nyilvántartott álláskeresők aránya 6,6 és 14,1 % között szóródott. Megyei szint alatt volt a mutató Szeged (6,6%) és Szentes (8,6%) térségében. Minden

kirendeltségi körzetben csökkent a ráta szintje. A relatív mutató legmagasabb Makón (14,1 %). Az elmúlt év hasonló időszakához képest Makón 2,7 százalékpontos, Mórahalmon, Kisteleken és Hódmezővásárhelyen azonos mértékű –2,2-2,2%-pontos – visszaesés következett be. Településeket tekintve az év végén meghaladta a ráta szintje a harminc százalékos mértéket Makó térségében Kövegyen (30,3%), Magyarcsanakdon (30,8%), a húsz százalékos mértéket Csanádalbertin (26%), Királyhegyesen (23,5%). Mórahalom térségében Öttömös településen volt magasabb húsz százaléknál a munkanélküliségi ráta (24,6).

A nyilvántartott álláskereső száma kirendeltségenként a következőképpen alakult:

2006.	Szeged	Csongrád	Hmvhely	Makó	Szentes	Kistelek	Mhalom	Megye összesen
január	6904	1111	2489	3000	1974	1052	1479	18009
február	6838	1111	2517	3121	2014	1133	1515	18249
március	6667	1064	2550	2932	1772	1031	1412	17428
április	6247	993	2414	2660	1593	928	1356	16191
május	5799	887	2255	2679	1493	866	1283	15262
június	5649	899	2207	2456	1465	865	1235	14776
július	5612	957	2195	2557	1537	892	1278	15028
augusztus	5572	1009	2235	2594	1545	895	1205	15055
szeptember	5615	947	2240	2506	1515	899	1208	14930
október	5485	895	2196	2501	1489	912	1194	14672
november	5515	922	2226	2535	1534	967	1190	14889
december	5628	1034	2338	2616	1701	988	1317	15622
havi átlag	5961	986	2322	2680	1636	952	1306	15843

Megyei szinten a munkanélküliek havi átlagszáma - a 2005. évi 1660 fős, tíz százalékos emelkedés után – 2006-ban 2514 fővel, 13,7 százalékkal csökkent az előző évhez képest. A kirendeltségek közül Csongrád és Mórahalom kivételével a többi körzetben visszaesett a nyilvántartott álláskereső száma.

Szegeden a munkanélküliek száma 2006. évben átlagosan 1505 fővel, húsz százalékkal maradt el az előző évi létszámtól. Ebben a térségben csökkent a legnagyobb mértékben az álláskereső száma. Havonta átlagosan 5961 fő szerepelt a kirendeltség nyilvántartásában, januárban az álláskereső száma még a hétezer főt közelítette, amely év végére, 5628 főre esett vissza. Januárban 594 fővel volt kevesebb az álláskereső száma az egy évvel korábbival összehasonlítva, ez a különbség augusztus és szeptember hónapban meghaladta a kétezer főt, majd év végére 1504 fő volt a különbség.

Csongrád térségében, ha kisebb mértékben is, de nőtt a nyilvántartott álláskereső száma a bázisidőszakkal összevetve. Átlagosan havonta 986 fő szerepelt a kirendeltség regisztrációjában, 1,1 százalékkal meghaladva az egy évvel korábbit.

Hódmezővásárhelyen a havi átlaglétsszám 2322 fő a vizsgált időszakban, mely négyszáz fővel, 14,6 százalékkal maradt el a bázisidőszakitól. A nyilvántartott álláskereső száma márciusban volt a legtöbb, 2550 fővel, mely júliusban és októberben is kétezer-kétszáz fő alá esett vissza, majd december végére 2338 főre nőtt.

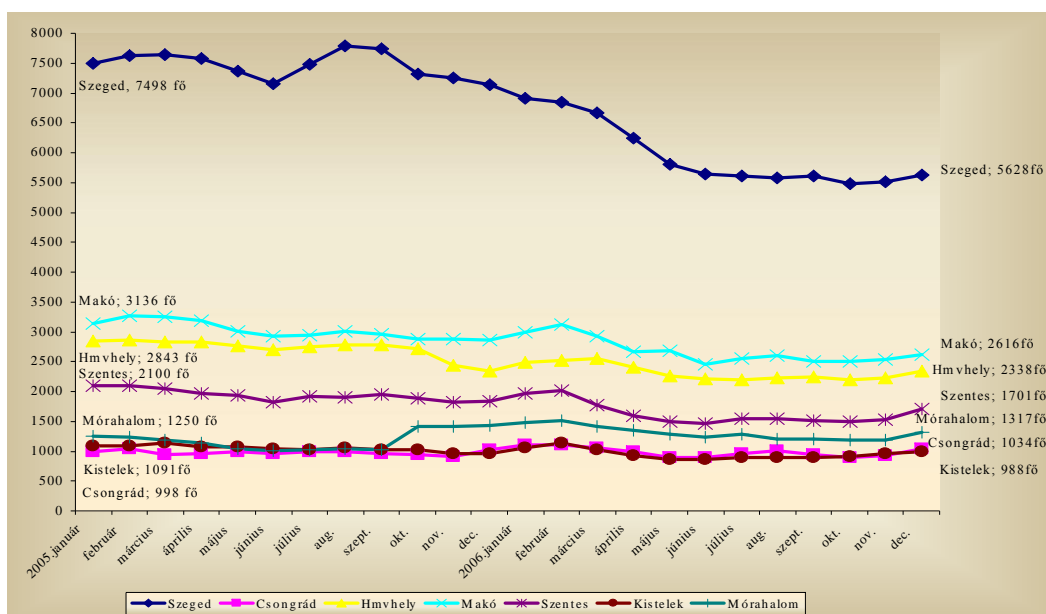
Makó térségében havonta átlagosan 2680 álláskereső szerepelt a nyilvántartásban, 345 fővel, 11,4 százalékkal kevesebb, mint 2005. évben. Január és február hónapban a regisztrációban szereplők száma még háromezer fő, illetve a felett volt, június végére kétezer-ötszáz alá csökkent, majd év végére kétezer-hatszáz fő fölé emelkedett.

Szentesen a havi átlaglétszám 1636 fő, mely az egy évvel korábbival összehasonlítva 304 fős, 15,7 százalékos csökkenést mutat. A februári 2014 fő álláskereső létszám júniusra 1465 főre esett vissza, év végére elérte az ezerhatszázát.

Kistelek körzetében a nyilvántartott álláskeresők száma 952 fő körül szóródott, a bázisidőszakkal összehasonlítva a csökkenés mértéke kilenc százalékos volt.

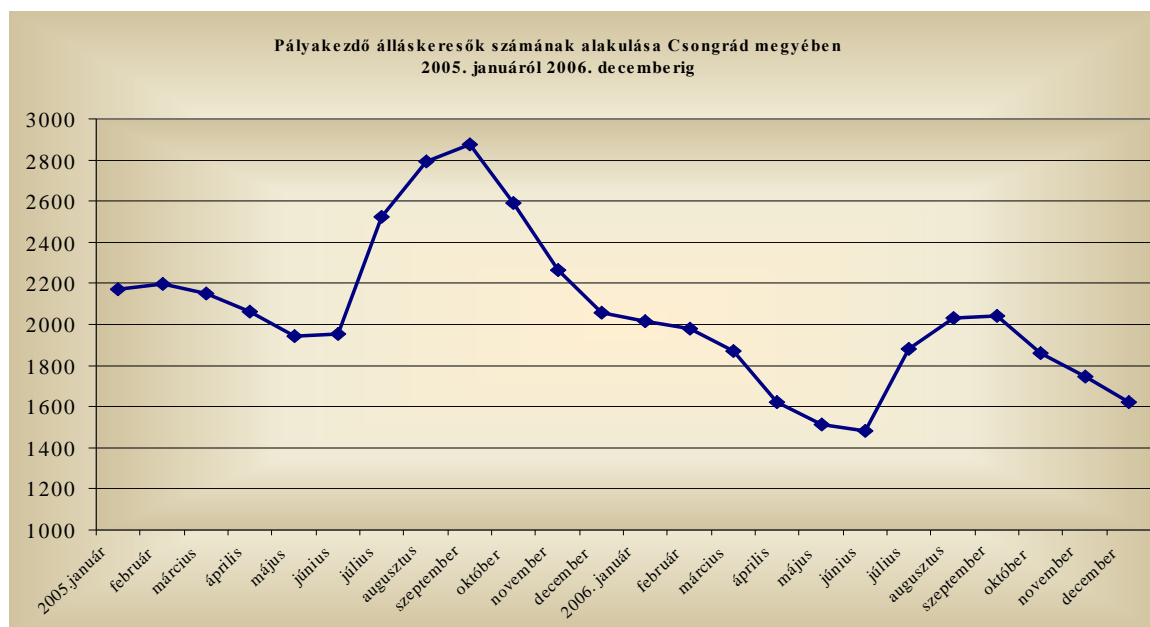
Mórahalom térségében havonta átlagosan 1306 fő szerepelt a regisztrációban, mely tíz százalékkal több, mint az előző év azonos időszakában. Ez a viszonylag nagyobb mértékű növekedés abból adódik, hogy 2005 októberében három település átkerült Szeged térségéből Mórahalom körzetébe.

2005. januárjától 2006. december végéig a nyilvántartott álláskeresők száma a következőképpen alakult térségenként:



3. A pályakezdő álláskeresők jellemzői

A pályakezdő álláskeresők száma 2006. évben, Csongrád megyében a januári 2018 főről a félvégére, 1484 főre csökkent. Júliustól a fokozottabb beáramlás következtében a pályakezdők száma emelkedni kezdett, augusztus szeptemberben kétezer fő fölé került, de így is mintegy nyolcszáz fővel elmaradt az egy évvel korábbi létszámtól. Átlagosan 1806 fő fiatal szerepelt havonta a regisztrációban. Az átlaglétszám közel ötszáz (492) fővel, több mint húsz százalékkal marad el az egy évvel korábbtól.



A pályakezdők 11,4 %-os átlagos részaránya az összes nyilvántartott álláskereső között 1,1 százalékpontos csökkenést mutat a bázisidőszakhoz képest.

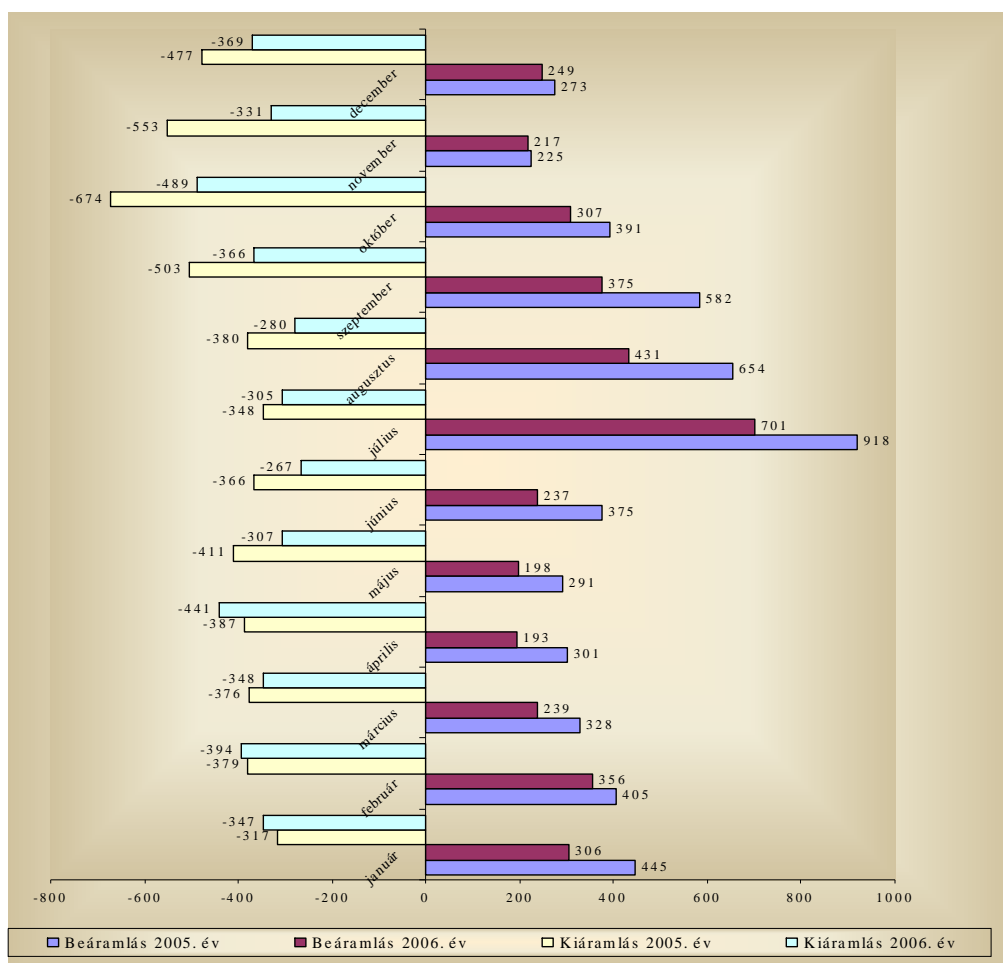
A pályakezdő fiatalok között a férfiak száma 27,3 százalékkal, a nőké 15,8 százalékkal esett vissza az egy évvel korábbi létszámmal összehasonlítva. A nők aránya így az előző évi 51,1%-ról 54,8%-ra emelkedett.

Korcsoportokat tekintve a húsz évnél fiatalabbak a pályakezdők átlagosan 21,5 százalékát teszik ki, mely megoszlás 2,5 százalékkal magasabb, mint a bázisidőszakban. A 20-24 év közöttiek részaránya a pályakezdők között 70%, mely 0,7 százalékponttal több az egy évvel korábbinál. A 25 évesek illetve ennél idősebbek arányszáma a bázisidőszaki 11,8%-ról 8,5 százalékra esett vissza.

A vizsgált időszakban a pályakezdők átlagosan 24,4 %-a általános iskolai végzettséggel rendelkezett. A szakmunkásképzőt, szakiskolát elvégzők arányszáma 16,5, a szakközépiskolát befejezőké 22,2%. Technikumot végzett a pályakezdők 7 %-a, gimnáziumban érettségizett 12,8%-a. A pályakezdők között a diplomával rendelkezők aránya visszaesett 16,1 %-ról 14,9%-ra, havi átlagszámuk 371 főről 271 főre csökkent.

A regisztrációba jelentkező pályakezdők száma 2006. évben összességében 3809 fő. Összehasonlítva az egy évvel ezelőtti létszámmal, 1379 fővel, 26,6 százalékkal kevesebb pályakezdő fiatal került be a rendszerünkbe, vagyis havonta átlagosan több mint száz fővel kevesebb pályakezdő jelentkezett a nyilvántartásunkba. A regisztrációból kikerülőők száma 4244 fő, mely 927 fővel marad el az egy évvel korábbitól. Az előbbiekből következően csökkent ez évben közel ötszáz fővel a nyilvántartott pályakezdői létszám.

A nyilvántartott pályakezdő álláskeresők havi ki-, és beáramlási mutatói



Ha a belépő pályakezdő létszámot iskolai végzettség szerint tekintjük át, akkor megállapítható, hogy nagyobb számú létszámcsökkenés egy év alatt a szakmunkás-bizonyítvánnyal rendelkezőknél (-344), a szakközépiskolát, technikumot elvégzőknél (-333 fő), és az általános iskolát befejezőknél (-303 fő) következett be. Nagyobb mértékű létszámcsökkenés (27,6 százalékos) még a diplomások körében történt.

pályakezdő álláskereső	2005. év				2006. év		
	Nyitó-létszám	belépő	kilépő	záró-létszám	belépő	kilépő	záró-létszám
Általános iskolai végzettséggel nem rendelkezők	34	105	103	36	80	82	34
Általános iskolai végzettségűek	481	1209	1 207	483	906	1 001	388
Szakmunkásképző iskolát, szakiskolát végzettek	356	897	856	397	553	713	237
Szakközépiskolát, technikumot végzettek	579	1456	1 439	596	1123	1 246	473
Gimnáziumot végzettek	222	665	647	240	527	531	236
Főiskolát, egyetemet végzettek	370	856	919	307	620	671	256
Összesen:	2042	5188	5 171	2 059	3809	4 244	1 624

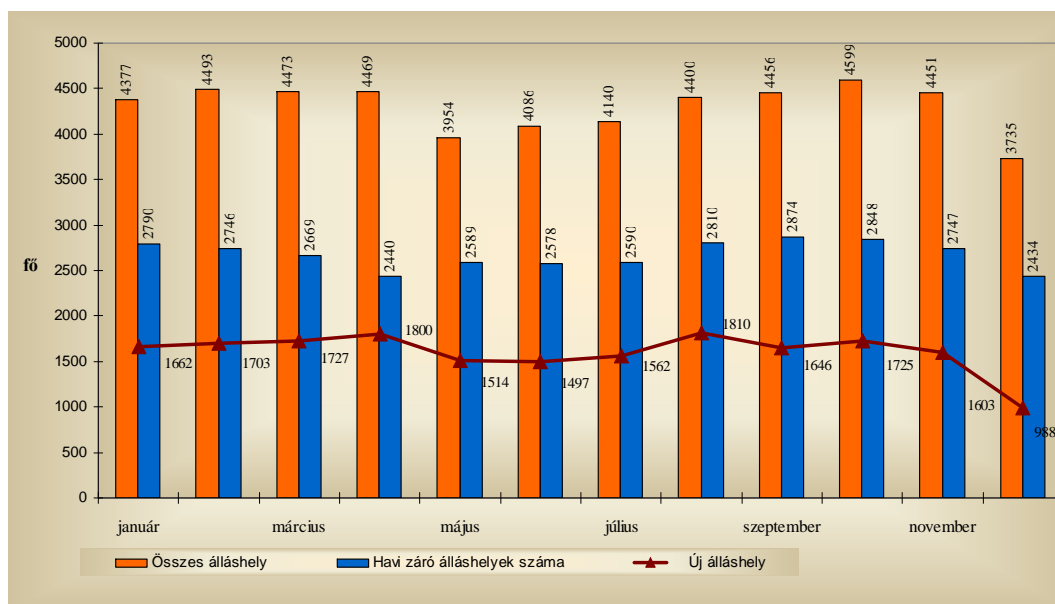
Az első alkalommal a nyilvántartásba kerülő pályakezdők száma 1742 fő, mely a bázisidőszakinál 35 százalékkal kevesebb. Az új belépő pályakezdők az összes újonnan

beáramló munkanélküli 45,7 %-át teszik ki. A beáramlás csökkenésének fő oka valószínűleg a START kártya 2005. októberi indítása.

A kirendeltségi adatokat tekintve a pályakezdők havi átlaglétszáma Szegeden meghaladta a hétszáz főt (713), azonban ebben a térségben esett vissza legnagyobb mértékben (32 százalékkal) és létszámban (-336 fő) a pályakezdők száma. Szegeden kerül regisztrálásra a megyei pályakezdő álláskeresőket negyven százaléka. Makón a pályakezdők létszáma havi átlagban 288 fő, Hódmezővásárhelyen 251 fő, Szentesen 200 fő.

4. A munkaerő iránti kereslet és kínálat alakulása

2006. évben havonta átlagosan 4303 állást tudtak felajánlani a kirendeltségeken munkát keresőknek. Ez 535-tel, 14,5 százalékkal haladja meg az egy évvel korábbi havi elhelyezkedési lehetőségeket. A rendelkezésre álló összes álláshelyek száma havonként viszonylag kiegyensúlyozott volt, májusban illetve az év utolsó havában került négyezer alá (3954, 3735). A munkaerő-kereslet 2006. évi alakulását a következő grafikon szemlélteti:

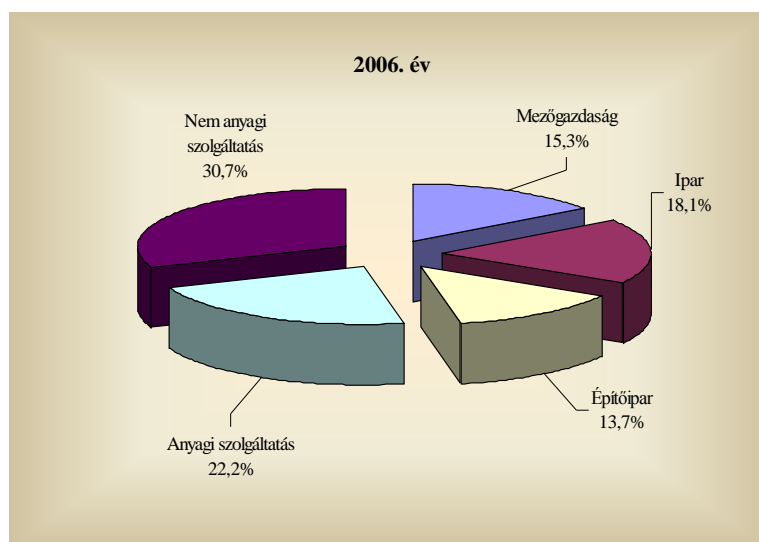


A hónap végén rendelkezésre álló záró álláshelyek száma havi átlagban 2676 volt, a (ez több mint kettőszáz álláslehetőséggel több az egy évvel korábinál).

2006 évben a munkáltatók által bejelentett új állások száma összességében 19237 volt, mely a bázisidőszakot 16,3 százalékkal, 2700 állásbejelentéssel haladja meg. Az új munkaerőigény augusztusban volt a legtöbb (1810), decemberben pedig a legkevesebb (988).

A 19237 új állás közül 5293 külföldiek magyarországi foglalkoztatása címen került bejelentésre, 5822 támogatott munkaerőigény, 8122 általános állásbejelentés. Az általános munkaerőigény bejelentések száma egyharmadával több az egy évvel korábinál, részaránya a bázisidőszaki 37%-ról 42,2%-ra emelkedett. A külföldi állásbejelentések száma 10,7 %-kal, a támogatottaké 3,4 százalékkal nőtt.

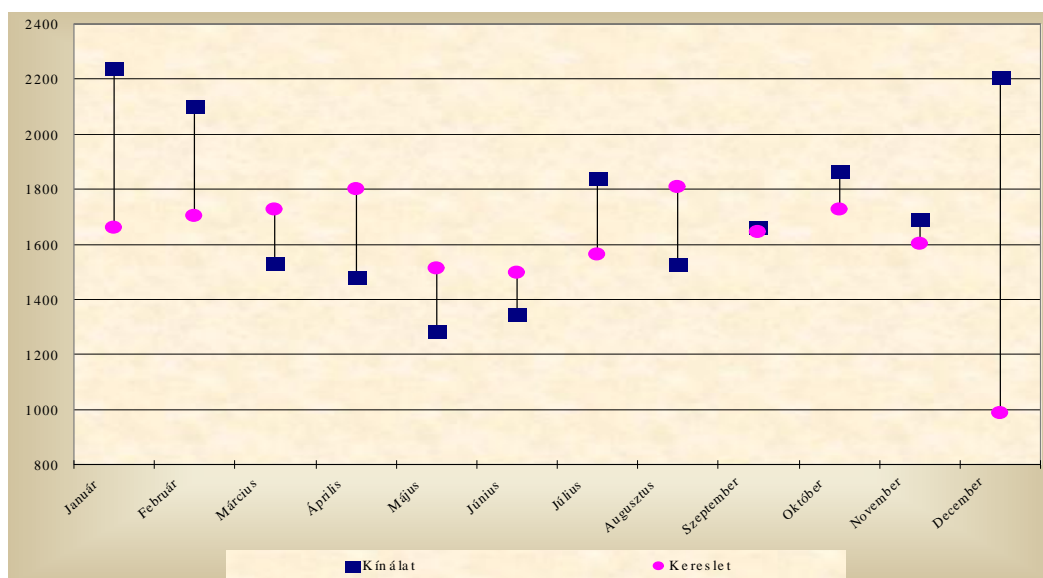
A 2006. évben bejelentett új álláshelyek megoszlása főbb nemzetgazdasági áganként (%)



2006. évben a legtöbb új állást, 5913-at a nem anyagi szolgáltatások területéről ajánlották fel. Második helyre került az anyagi szolgáltatások területe, 4271 új álláshellyel, s ezt követte az ipari ágazat közel három és félezer új állással. Egyedül a mezőgazdaság területéről bejelentett álláshelyek száma csökkent 2006-ban, az építőipar területén 44%-os növekedés következett be.

2006-ban a munkaerő-kereslet és kínálat havonkénti alakulását a következő grafikon szemlélteti:

A munkaerő-kereslet és kínálat alakulása Csongrád megyében 2006. első félévében



A vizsgált időszakban, az év elején, januárban és februárban túlkínálat volt a megyei munkaerőpiacon, azaz több álláskereső került havonként a nyilvántartásba, mint amennyi új állásbejelentés történt. Márciustól júniusig több álláshelyet jelentettek be adott hónapban, mint

ahányan a regisztrációba kerültek, majd szeptembertől év végéig folyamatosan túlkínálat látszik.

A regisztrációba bekerülők, és az új állások ágazati megoszlását a következő táblázat részletezi:

Munkaerő-kínálat és kereslet alakulása a főbb nemzetgazdasági ágakban

Nemzetgazdasági ág	Kínálat*		Reláció	Kereslet	
	%	fő		álláshely	%
Mezőgazdaság	10,8	2236	<	2935	15,3
Ipar	25,4	5273	>	3474	18,1
Építőipar	8,9	1841	<	2644	13,7
Anyagi szolgáltatás	24,5	5085	>	4271	22,2
Nem anyagi szolg.	30,5	6340	>	5913	30,7
Összesen	100,0	20775	>	19237	100,0

*Újonnan (először, vagy ismételten) belépő nem pályakezdő munkanélküliek

Az év folyamán összességében a munkaerő-kínálat minimálisan haladta csak meg a keresletet, egy évvel korábban a kínálat 1,6-szerese volt a keresletnek, akkor az újonnan, vagy ismételten bekerülő munkanélküliek száma tíz és félezerrel meghaladta az állás-bejelentéseket, a tárgyidőszakban 1538 a különbség.

A vizsgált időszakban az ipar és a szolgáltatások területén meghaladta a munkaerő-kínálat a keresletet. Nagyobb mértékű túlkínálat az iparban volt, 1,5-szeres mutatóval. A mezőgazdasági ágazatból hétszázzal, az építőipar területéről nyolcszázzal több állás került bejelentésre, mint ahányan a regisztrációba kerültek.

2006. évben a lezárt **közvetítések** száma 15635, ebből a sikeres közvetítések aránya 41,2 %-os, azaz 6441-en tudtak közvetítéssel elhelyezkedni az év folyamán. A közvetítéssel munkát találók 81,5 százaléka támogatott állásban helyezkedett el, mely arányszám hasonló az egy évvel korábbihoz. Havonta átlagosan 537 álláskeresőt helyeztek el a kirendeltségek, legkevesebbet (166) januárban, legtöbbet (1138) pedig márciusban.

A PSTAT program adatai szerint 2006-ban, Csongrád megyében az éves érintett létszám 37328 fő volt, közülük az elhelyezkedettek száma összességében 15826 fő, képzésbe pedig 1241 fő került.

5. Létszámleépítési bejelentések

A Csongrád Megyei Munkaügyi Központhoz 2006-ban összesen 42 bejelentés (szándékról és döntésről mindösszesen) érkezett csoportos létszámcsoökkentésről. Az előzetes – szándékra vonatkozó - bejelentésekben 2798 fő munkahelyének megszűnését jelezték, a döntést bejelentő, név szerinti adatközlések alapján 483 fő munkavállalót érintettek a létszámcsoökkentések. Fenti 42 bejelentés 20 munkáltatótól érkezett, ebből két munkáltató hosszabb időszakon belül, rendszerességgel hajtott végre „elbocsátást” ilyen módon (a MÁV Zrt. 11 alkalommal tett bejelentést, 46 főt érintően, a Magyar Honvédség különböző zászlóaljai, illetve parancsnoksága 2151 fő leépítését jelentette úgy, hogy a 2006. 11. és 2006. 12. hónapban tett előzetes bejelentésben foglaltak végrehajtására 2007.03.01-08.31. között kerül sor). A bejelentések az érintett munkaadók által foglalkoztatott munkavállalók átlagos statisztikai állományi létszámát tekintve a következők szerint oszlottak meg:

- 1-99 főt foglalkoztató munkaadók bejelentései: 14,
- 100-300 főt foglalkoztató munkáltatók bejelentései: 12,
- 300 fő fölött foglalkoztatók bejelentései: 16.

A beadványokban feltüntetett indokok: a telephely bezárása, megszűnése, több esetben finanszírozási gondok, megrendelés hiánya, piaci problémák, illetve szervezeti átalakítás.

A létszámleépítéssel érintett munkavállalók lakhely szerinti megoszlása az alábbi:

Kirendeltségi körzet	fő	megoszlás
Szeged	162	33.5 %
Csongrád	30	6.2 %
Hódmezővásárhely	10	2.1 %
Makó	98	20.3 %
Szentes	38	7.9 %
Kistelek	113	23.4 %
Mórahalom	3	0.6 %
Megyén kívül	29	6.0 %
Összesen	483	100 %

A legjellemzőbb népgazdasági ágak, ahonnan a bejelentések érkeztek: védelem, élelmiszer-, italgyártás, szállítás, építőipar, egészségügyi és szociális ellátás, műszergyártás, növénytermelés, fémfeldolgozási termékgyártás.

A létszámcsoökkentéssel érintett legjellemzőbb munkakörök pedig: vámügyintéző-speditőr, ügyintéző, ügyviteli alkalmazott, gépkocsivezető, mérőóra-leolvasó, szerszámkészítő, lakatos, gépkezelő, legnagyobb számban pedig: betanított munkás. A létszámcsoökkentéssel érintettek állománycsoportonkénti megoszlása a következő:

- fizikai foglalkozásúak: 97 fő szakmunkás; 206 fő betanított munkás; 13 fő segédmunkás.
- szellemi foglalkozásúak: 15 fő vezető-irányító, ügyintéző 98 fő, ügyviteli alkalmazott 12 fő.

6. A munkanélküli ellátási rendszer jellemzői

Csongrád megyében, 2006-ban havonta átlagosan 5248 fő részesült **munkanélküli, illetve álláskeresői ellátásban**, mintegy háromszázötven fővel, 6,3 százalékkal kevesebb, mint egy évvel korábban. A januári és februári záró létszám még 6612, illetve 6521 fő volt, mely létszám szeptemberig 4644 főre esett vissza, majd év végére 5284 főre változott. A 2005. november 1.-től érvénybe lépő változások következtében 2006-ban a régi típusú járadékban részesülők száma az év eleji 2385 főről decemberre, 12 főre, a Nyes-en lévők száma 151 főről 83 főre csökkent. Az álláskeresői juttatást (ÁKJ) igénybe vevők száma havonta átlagosan 88 fő, év végén mindössze 3 fő szerepelt a záró létszámban.

Az új típusú álláskeresői járadékban részesülők száma január végén 2130 fő, mely folyamatos emelkedés után december végére 3634 főre nőtt, ez 3090 fős havi átlagos létszámot jelent. Álláskeresői segélyt összességében 1290 fő kapott havi átlagban. A korábban vállalkozónként működő és rendszerünkbe bekerülők közül 81 fő részesült vállalkozói járadékban az év végén.

Az **ellátási rendszerbe belépők** átlagos havi száma 1302 fő, ez 87 fővel haladta meg az egy évvel korábbit. Az ellátásba bekerülők száma 1048 és 1926 között szóródott, januárban volt a legmagasabb, májusban pedig a legalacsonyabb. Éves szinten 15624-en léptek be az ellátási rendszerbe, melyből a régi típusú ellátásba kerülők száma 523 fő volt, új álláskeresői járadékot 9551 főnek, új típusú segélyeket 5414 főnek, vállalkozói járadékot 136 főnek állapítottak meg.

Az **ellátásból kikerülők** száma is havi átlagban meghaladta az ezerháromszáz főt, 1317 volt. Az év folyamán az ellátó rendszerből kilépők száma 920 és 1950 közötti szóródást mutat, áprilisban kerültek ki a legtöbben, decemberben pedig a legkevesebben, hasonlóan az előző évekhez. Összességében 2006-ban 15.803 fő került ki az ellátó rendszerből. Az év folyamán, februártól júniusig, illetve szeptemberben volt kevesebb a rendszerbe bekerülők száma a kilépőkénél.

Az álláskeresői járadék egy főre jutó bruttó összege 2006-ban havonta átlagban megközelítette a negyvennégy-ezer forintot (43.766.- Ft). Az álláskeresői segély összege 24,3 ezer forint volt havi átlagban.

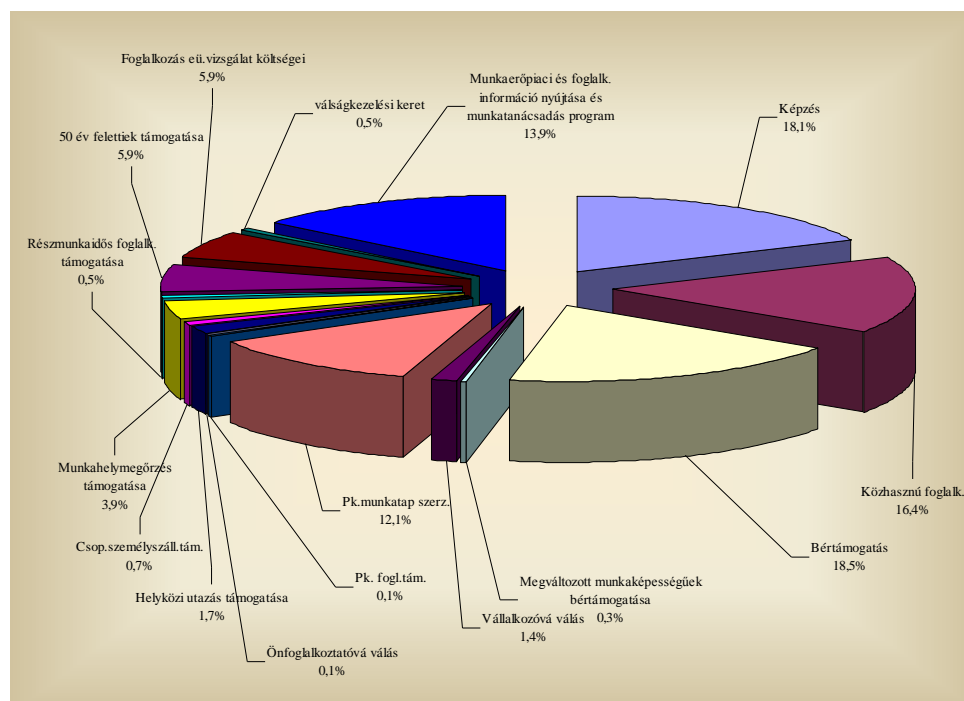
Rendszeres szociális segélyben havonta átlagosan 2730 fő részesült, 542 fővel, 17 százalékkal kevesebben, mint az előző évben. Az év elején 3271-en kapták ezt a szociális jellegű ellátást, augusztusban 2415-en, év végén 2574-en.

Munkanélküli ellátásban, segélyben, illetve támogatásban összességében január végén közel tízezer (9886), a félév végén 7195 fő, év végén 7862 fő részesült, ez havi átlagban 7982 főt jelent, ez kilencszáz fővel kevesebb az egy évvel korábbinál. Az ellátottak, támogatottak, illetve segélyesek aránya a nem pályakezdő munkanélküliek között 57 %. Ugyanakkor havonta 6055-en semmiféle ellátást nem kaptak, „csak” nyilvántartott álláskeresői voltak.

7. Az aktív foglalkoztatáspolitikai eszközök működésének jellemzői

2006-ban a különböző **aktív munkaerőpiaci eszközökkel** támogatottak száma 9.427 fő, mely 350 fővel (3,5%-kal) több az egy évvel korábbinál. A december 31-ig kifizetett támogatás összege 1.489,9 millió forint volt, mely 11 százalékkal elmarad a 2005. évi decentralizált foglalkoztatási alaprésznél.

Az aktív eszközökben résztvevők érintett létszámának megoszlása 2006. évben



Az érintett létszám megoszlásában a képzés az előző évi 12,9%-pontos csökkenés után 2006-ban 3,1 százalékpontos növekedést mutat. A **képzések támogatására** 175,6 millió forintot fordított a munkaügyi központ. Ezzel 1700 fő képzését és az ehhez kapcsolódó keresetpótló juttatását támogattuk, mely egynegyedével több az egy évvel korábbinál.

A **közhasznú foglalkoztatás** 2006. évi keretében 1546 álláskereső támogatott foglalkoztatása valósult meg. Munkavállalásuk segítésére 295,5 millió forintot fizetett ki a munkaügyi központ, több mint hatvan millió forinttal kevesebbet, mint egy évvel korábban. Az érintett létszám 241 fővel nőtt az előző évhez viszonyítva. A támogatott munkaadók 77%-a önkormányzat, annak intézménye, valamint önkormányzati alapítású Kht. A közhasznú munkások többsége kommunális tevékenységet végez (parkgondozás, csatorna-tisztítás, köztisztasági feladatok stb.).

A **foglalkoztatás-bővítő bértámogatásra** 408,7 millió forintot fordítottunk, mely 60 millió forinttal kevesebb az előző évinél. Ezzel 1771 tartósan munkanélküli foglalkoztatásához járultunk hozzá, közülük 24 fő megváltozott munkaképességű volt. Az érintett létszám 131

fővel marad el a bázisidőszakitól, de részarányában a legmagasabb az összes támogatott között.

Pályakezdők munkatapasztalat-szerzési támogatása keretében 1143 munkanélküli fiatal munkába állásához járultunk hozzá, 341 millió forint kifizetése révén. Ez az összeg közel 20 millió forinttal magasabb az előző évinél.

Pályakezdők foglalkoztatási támogatásával hat fiatal szakmunkás munkába helyezését segítettük elő 620 ezer forint folyósításával.

133 munkanélküli **vállalkozóvá válásának** támogatására 18,7 millió forintot fordítottunk. A támogatottak közül egy fő megváltozott munkaképességű volt.

A **helyközi utazás** támogatása keretében hét millió forint folyósításával 161 álláskereső munkába járásához járultunk hozzá. **Csoportos személyszállítás támogatása keretében** 69 dolgozó részére 2,3 millió forintot fizettünk ki.

Részmunkaidős foglalkoztatás támogatására 42 főt érintően, 7,3 millió forintot folyósítottunk.

Munkahelymegőrzés támogatására 2006-ban 66,7 millió Ft támogatást nyújtottunk. A kifizetett támogatási összeg 21,5%-os csökkenést mutat 2005. évhez képest. Az érintett létszám 369 fő volt, ez a szám 43 fővel kevesebb, mint az előző évben.

Az „**50 év feletti álláskeresők elhelyezkedésének elősegítése**” központi program 2006. május 01-től indult. A programba kapcsolódás lehetőségét 1.560 főnek ajánlottuk fel, akik közül 1.146 fő álláskereső élt a lehetőséggel. A jelzett létszámból év végéig 239 főt részesítettünk valamilyen munkaerő-piaci szolgáltatásban. A program keretében támogatás nélkül 264 fő helyezkedett el. Támogatásban részesülők száma 310 fő, amelyből munkakipróbálás támogatásban 68 fő, közhasznú foglalkoztatás támogatásában 6 fő, bér és járulékok együttes támogatásában 94 fő, egyéb támogatásban 142 fő részesült. Többségében alap-, illetve középfokú végzettségűek vettek részt a programban.

A 2006. évi decentralizált keretünk terhére „**Munkaerő-piaci és foglalkozási információ nyújtása, valamint munkatanácsadás**” elnevezéssel önálló, megyei kezdeményezésű munkaerő-piaci programot indítottunk. 2006. évben megyei szinten összesen 1.300 fő ügyfél részesült egyéni- vagy csoportos tanácsadásban, a kifizetett támogatási összeg megközelíti a 17 millió Ft-ot.

Szeged, 2007. március 30.

Dr. Juhász Károly
igazgató