

## 1. A munkanélküliség alakulása Csongrád megyében

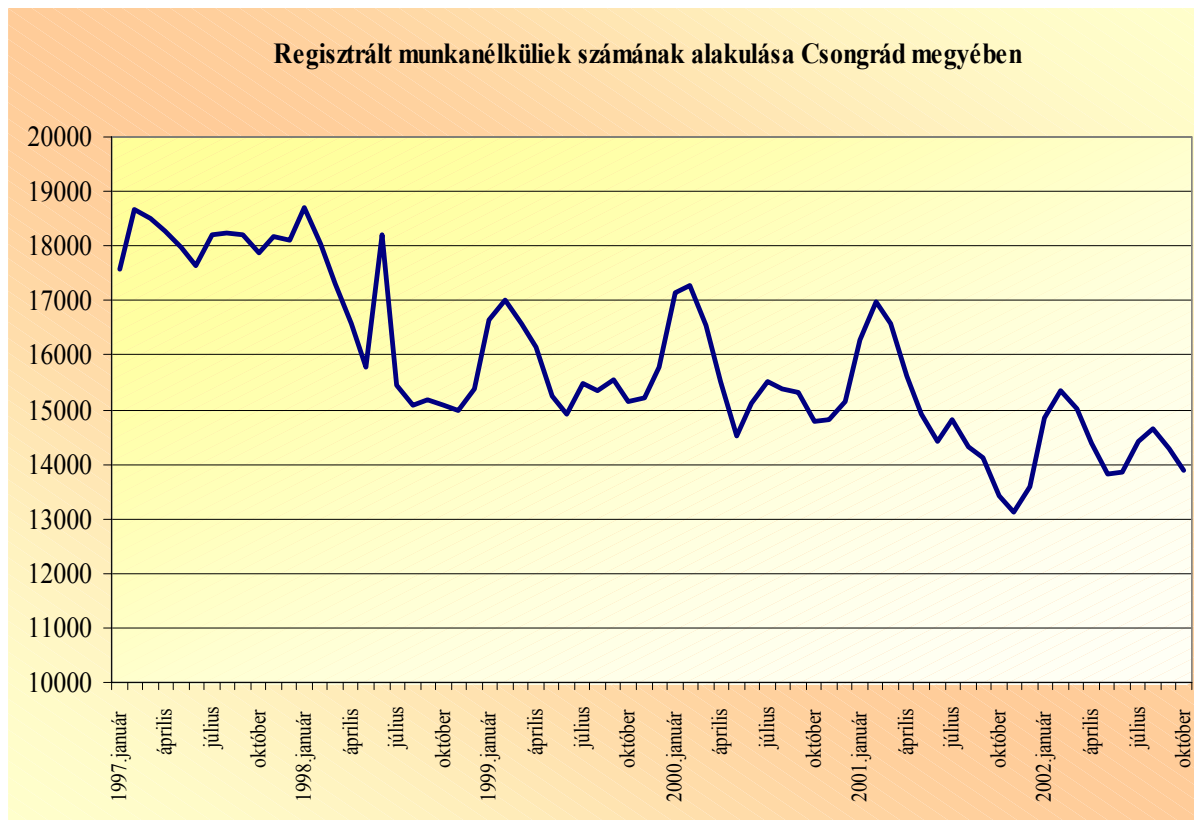
### A regisztrált munkanélküliek főbb adatai

	2001.okt.	2002.szept.	2002.okt.	változás az előző hónaphoz	évhez
Regisztrált munkanélk.	13416	<b>14288</b>	<b>13898</b>	97,3	103,6
Munkanélk. ráta	7,5	<b>8,1</b>	<b>7,8</b>	96,3	104,0
Regisztrált pályakezdők	1252	<b>1867</b>	<b>1705</b>	91,3	136,2
25 év és fiatalabb	2978	<b>3478</b>	<b>3248</b>	93,4	109,1
Férfi	6626	<b>6809</b>	<b>6727</b>	98,8	101,5
Nő	6790	<b>7479</b>	<b>7171</b>	95,9	105,6
Fizikai	10190	<b>10602</b>	<b>10441</b>	98,5	102,5
Szellemi	3226	<b>3686</b>	<b>3457</b>	93,8	107,2
Szakképzetlen	5449	<b>5655</b>	<b>5609</b>	99,2	102,9
Diplomás	751	<b>880</b>	<b>818</b>	93,0	108,9
Nyilvántartásba belépő	2304	<b>2422</b>	<b>2415</b>	99,7	104,8
Első alkalommal belépő	441	<b>673</b>	<b>461</b>	68,5	104,5
Jöv.pótló támogatásban rész.	1033	<b>164</b>	<b>151</b>	92,1	14,6
Szoc. segélyben részesülők	1646	<b>2273</b>	<b>2246</b>	98,8	136,5
Jöv.pótló támogatást szünetelteti	2821	<b>1113</b>	<b>1059</b>	95,1	37,5
Szoc. segélyt szüneteltetők	256	<b>151</b>	<b>119</b>	78,8	46,5
Tartósan (1 éven túl) regisztr.	2669	<b>2455</b>	<b>2436</b>	99,2	91,3
Tartós munkanélküli arány	19,9	<b>17,2</b>	<b>17,5</b>	102,0	88,1
Átlagos regisztrációs idő(nap)	258	<b>243</b>	<b>247</b>	101,6	95,7

Október végén 13898 fő munkanélküli szerepelt a megyei nyilvántartásban, mely 390 fővel kevesebb, mint egy hónappal korábban, és 482 fővel több, mint az egy évvel ezelőtti zárónapon.

Az év első tíz hónapját tekintve a regisztrált munkanélküliek száma havonta átlagosan 14471 fő, amely 619 fővel (4,1 %-kal) alacsonyabb a bázisidőszakinál. A regisztrációban lévők létszáma májusban volt a legkevesebb, 13817 fővel, és februárban a legtöbb 15363 fővel.

Főbb ismérvek szerinti részletesebb bontást a 2. sz. melléklet tartalmaz, a havonkénti változást a következő grafikon szemlélteti.

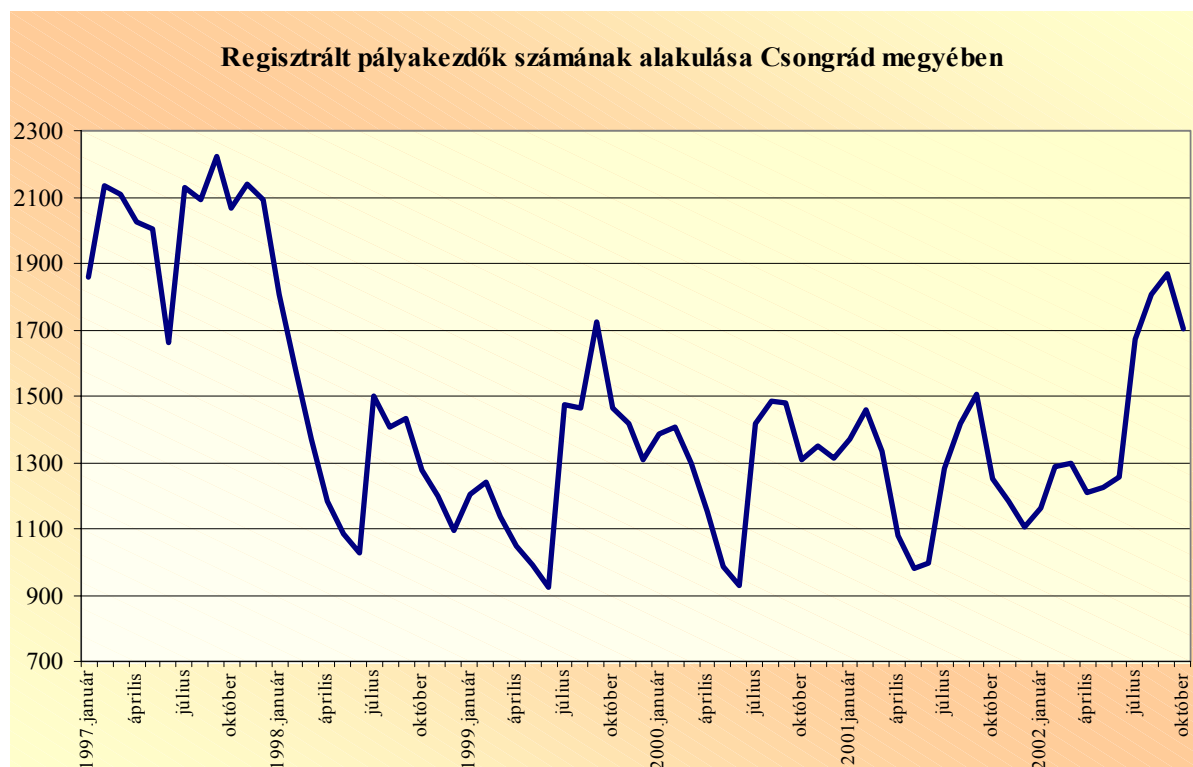


A munkanélküliségi ráta a tárgyhónap végén 7,8 %, szintje 0,3 %-pontal csökkent ebben a hónapban.

A regisztrált pályakezdő munkanélküliek száma a korábbi növekedés után októberben csökkent. Számuk a hónap végén 1705 fő, mely 162 fővel kevesebb, mint a szeptemberi zárónapon, de 453 fővel több az egy évvel korábbi pályakezdő létszámnál.

Főbb ismérvek szerinti részletesebb megoszlást a 3. számú melléklet tartalmaz. A pályakezdők az összes regisztrált munkanélküli 12,3 %-át teszik ki, mely 0,8 %-pontot csökkent egy hónap alatt.

Számuk havonkénti változását a következő grafikon mutatja.

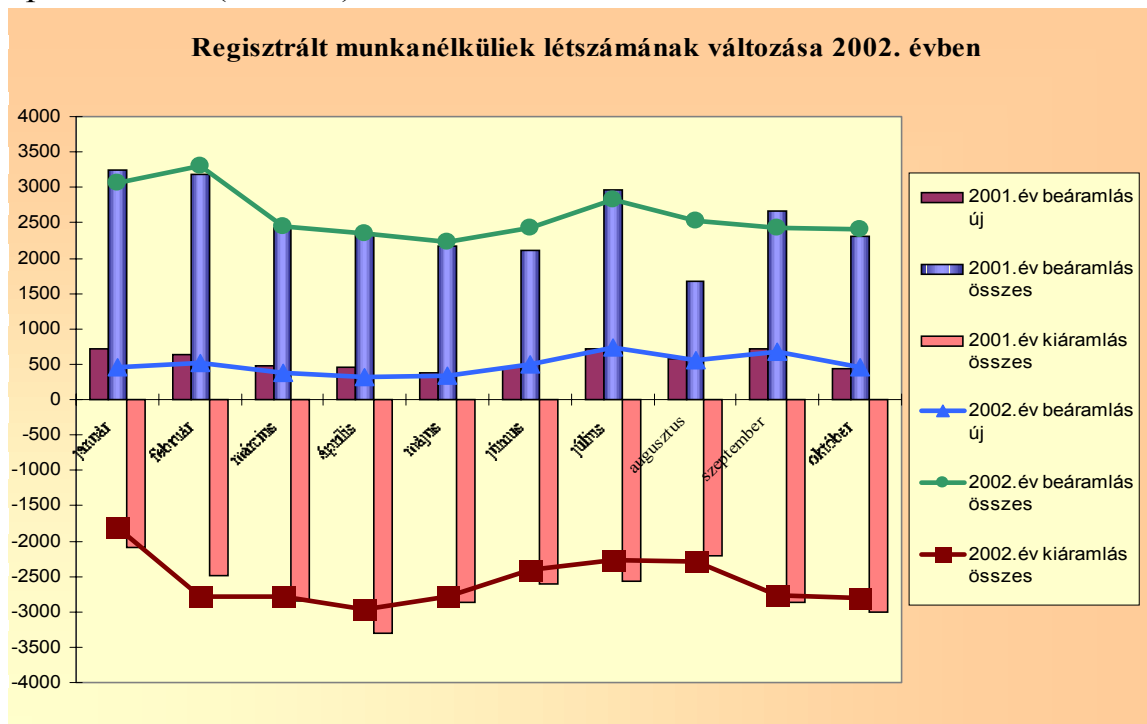


Októberben 2415 fő került be a kirendeltségi nyilvántartásokba. A beáramlók száma összességében mindössze 7 fővel kevesebb, mint egy hónappal korábban. A belépő pályakezdekők létszáma közel egynegyedével, 139 fővel csökkent, a nem pályakezdekőké 132 fővel (7,1%-kal) emelkedett.

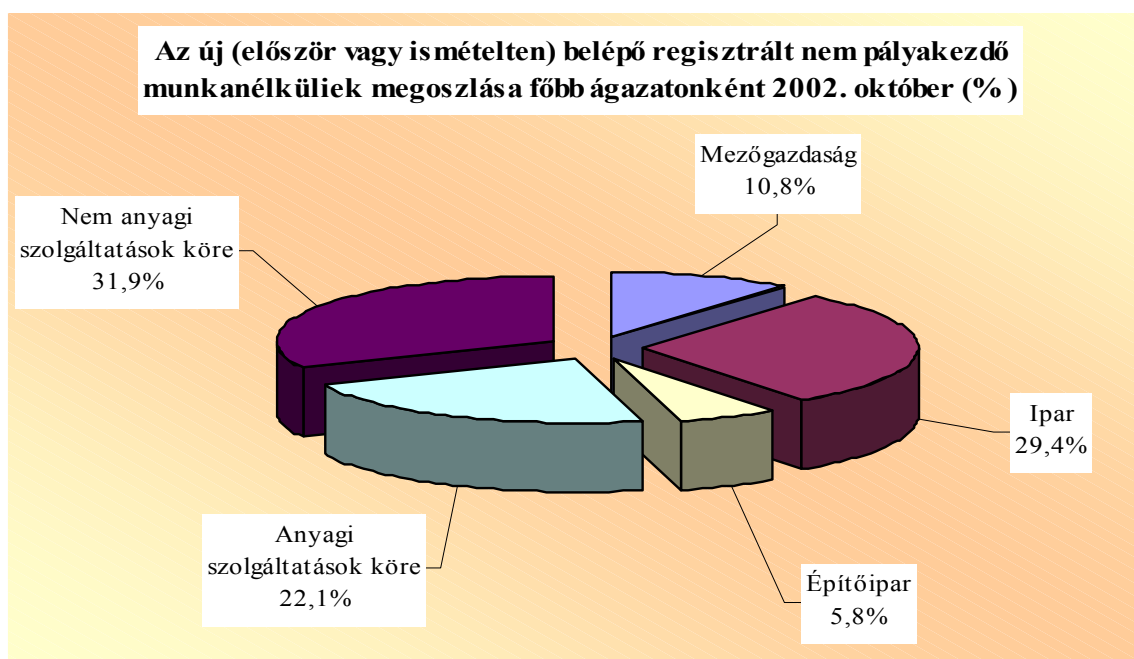
**A regisztrált munkanélküliek számának  
2002.október havi be-, és kiáramlási mutatói**

Megnevezés	Első alk. belépő		Összes belépő		Összes kilépő		Egyenleg
	fő	Vált.az előző hónaphoz képest(%)	fő	Vált.az előző hónaphoz képest(%)	fő	Vált.az előző hónaphoz képest(%)	
pályakezdekők	203	-45,4	436	-24,2	598	16,3	-162
nem pályakezdekők	258	-14,3	1979	7,1	2207	-2,3	-228
<b>Összesen</b>	<b>461</b>	<b>-31,5</b>	<b>2415</b>	<b>-0,3</b>	<b>2805</b>	<b>1,1</b>	<b>-390</b>

A teljes belépő létszámon belül az első alkalommal jelentkezők száma 461 fő, mely több mint kétszáz fővel (212) alacsonyabb az előző havinál. A regisztrációból kikerülők száma mindössze 1,1 %-kal, 31 fővel magasabb a szeptemberinél (2805 fő).



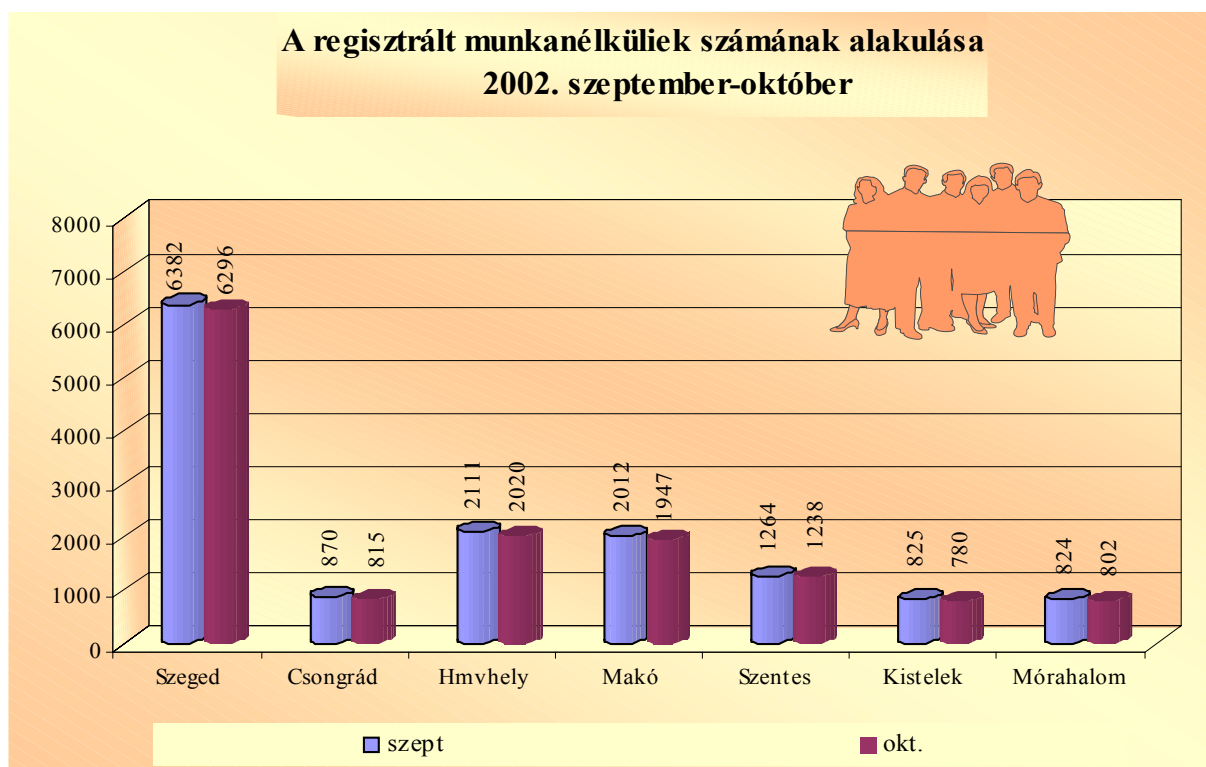
Az új belépők közül 203 fő pályakezdő, ez 169 fővel kevesebb az előző havinál, mely 45%-os csökkenésnek felel meg. A nyilvántartásba visszalépők száma 1951 fő, 202 fővel kevesebb, mint egy hónappal korábban.



Októberben a belépő nem pályakezdők közel 32 %-a a nem anyagi szolgáltatások köréből került a regisztrációba, arányuk 3,1 %-pontot csökkent egy hónap alatt. 2,1 %-ponttal mérséklődött az anyagi szolgáltatások ágazatból beáramlók arányszáma is. Ugyanakkor 3,1 %-ponttal nőtt az ipar, és 1,7 %-ponttal a mezőgazdaság területéről bekerülők száma.

### A megyei munkaerőpiaci körzetek munkanélküliségi jellemzői:

A regisztrált munkanélküliek számának kirendeltségi alakulását és annak változását az 1. számú melléklet részletezi.



Az előző havi záróadatokkal összehasonlítva a tárgy hónapban valamennyi közvetítési körzetben mérséklődött a regisztrált munkanélküliek száma. A csökkenés 22 és 91 fő között szóródott. Nagyobb számú mérséklődés Makón (-65 fő), Szegeden (-86 fő), és Hódmezővásárhelyen (-91 fő) figyelhető meg. Az elmúlt év hasonló időszakához képest októberben csak Szentesen volt kevesebb a munkanélküliek száma 76 fővel, Szegeden, Hódmezővásárhelyen és Kisteleken viszont 140 fővel meghaladja a tárgyhavi zárólétszám a bázisidőszakit.

A regisztrált munkanélküliek és a gazdaságilag aktív népesség aránya szeptemberben a következőképpen alakult:

Megnevezés	Szeged	Csongrád	Hmvhely	Makó	Szentes	Kistelek	Mhalom	Megye
Munkanélküliségi ráta(%)	7,7	7,2	8,0	8,9	6,3	9,0	9,4	7,8
Változás az előző hónaphoz képest (%-pont)	-0,1	-0,4	-0,4	-0,3	-0,1	-0,5	-0,2	-0,3
Változás az előző évhez képest (%-pont)	-0,2	0,4	0,6	0,4	-0,4	1,7	0,3	0,3

A munkanélküliségi ráta megyei szinten 7,8 %, 0,3 %-ponttal alacsonyabb az előző havinál. A kirendeltségek közül ennél nagyobb mértékben Csongrádon és Hódmezővásárhelyen (-0,4 %-ponttal), Kisteleken pedig -0,5 %-ponttal lett kisebb a ráta. A munkanélküliség relatív mutatója megyei átlag feletti Mórahalom, Kistelek, Makó és Hódmezővásárhely térségében, legalacsonyabb Szentes körzetében.

## 2. A munkaerőpiaci kereslet és kínálat alakulása

Októberben 3533 betöltetlen álláshelyet tartottak nyilván a kirendeltségeken, ez huszonkilencel haladja meg az előző havit, de több mint ötszázzal kevesebb az egy évvel korábbi munkaerő-keresletnél.

Az álláshelyek számának alakulását és annak változását a következő táblázat részletezi:

Megnevezés	2001. október	2002. október	Változás	
			értékben	%-ban
Tárgyhavi nyitóállomány	2770	2239	-531	-19,2
A hónap során bejelentett álláshely	1289	1294	5	0,4
Havi összes érvényes álláshely	4059	3533	-526	-13
A hónap folyamán megszűnt álláshely	763	1084	321	42,1
Tárgyhavi záróállomány	3296	2449	-847	-25,7

A vizsgált időszakban bejelentett új álláshelyek száma 29-cel, 1294-re emelkedett, ez mindössze 5-tel haladja meg a tavaly októberi új munkaerő-keresletet.

A rendelkezésre álló álláshelyek 36,6 %-a új állás, ez 0,5 %-ponttal magasabb a szeptemberi részarányánál, s 4,8 %-ponttal haladja meg az egy évvel korábbi megoszlást.

Az új munkaerő-kereslet kirendeltségenként a következőképpen alakult:

Kirendeltség megnevezése	Új álláshely (db)	Változás az előző	
		hónaphoz képest (db)	évhez képest (db)
Szeged	772	257	-2
Csongrád	34	-47	1
Hmvszolg.	183	-5	71
Makó	72	-121	-60
Szentes	145	-2	21
Kistelek	49	-37	-41
Mórahalom	39	-16	15
<b>Összesen:</b>	<b>1294</b>	<b>29</b>	<b>5</b>

Az új állások száma Szeged kivételével valamennyi kirendeltségen csökkent, 2 és 121 között szóródott az új munkaerő-kereslet mérséklődése. Szegeden viszont 257-tel nőtt az újonnan bejelentett álláshelyek száma.

A tárgyhónapban bejelentett állások 81,5 %-a nem támogatott álláshely. Támogatással 239 főt alkalmaznának a munkáltatók, ez 180-al kevesebb az



előző havi keresletnél. Közel ugyanannyi (82, illetve 90) munkanélkülit foglalkoztatnának közhasznú munkavégzés keretében, vagy bértámogatással, 67 főt pedig egyéb támogatással alkalmaznának a gazdálkodó szervezetek. Külföldiek magyarországi foglalkoztatása érdekében közel négyszáz (393) új állást jelentettek be a munkaadók.

Október végén 2449 betöltetlen álláshelyet tartottak nyilván a kirendeltségeken, ez 210-el meghaladja az előző havi záró állományt, de 526-tal elmarad a tavaly ilyenkor munkahely-kínálattól.

A hóvégi zárónapon a betöltetlen állások, illetve a nyilvántartásban szereplő munkanélküliek számát állománycsoportonként, kirendeltségi bontásban a következő táblázat részletezi:

Kirendeltség	Bejelentett betöltetlen álláshelyek száma (db)					Regisztrált munkanélküliek száma (fő)				
	Szakmunkás	Betánított munkás	Segédmunkás	Szellemi	Összesen	Szakmunkás	Betánított munkás	Segédmunkás	Szellemi	Összesen
Szeged	623	256	441	183	1503	2092	1628	602	1974	6296
Csongrád	15	21	15	1	52	324	189	148	154	815
Hmvhely	115	29	30	17	191	769	493	324	434	2020
Makó	40	8	31	6	85	689	626	278	354	1947
Szentes	64	100	68	107	339	536	269	136	297	1238
Kistelek	155	20	56	5	236	210	169	280	121	780
Mórahalom	7	6	26	4	43	277	164	238	123	802
Összesen:	1019	440	667	323	2449	4897	3538	2006	3457	13898

A vizsgált időszakban száz munkanélküli 18 betöltetlen álláshely jutott, így az álláshely mutató kettővel javult az előző hónaphoz képest. Továbbra is Kisteleken legmagasabb a mutató értéke, itt száz munkanélküli harminc állás között válogathat, ezt követi Szentes 27, illetve Szeged 24 álláshely-kínálattal száz regisztráltra vonatkoztatva. Legkisebb a mutató – a korábbi tendenciákhoz hasonlóan – Makón, Mórahalmon és Csongrádon, ahol mindössze négy, hat üres állás között válogathat száz munkanélküli.

A szeptemberi zárónapon több mint kétezer (2269) nem támogatott állást regisztráltak a kirendeltségeken. Ebből 1015 álláshelyet külföldiek magyarországi munkavállalása céljából jelentettek be a munkáltatók. Támogatott állásokra 180 munkanélkülit kerestek, közülük 59 főt bértámogatással, 75 főt pedig közhasznú munkavégzés keretében alkalmaznának.



Legtöbb üres állást, 846-ot a szolgáltató ágazatokból ajánlottak fel, ezt követi az építőipar 701, majd az ipar 640 álláshely-kínálattal.

Az érvényes álláshelyek 42,9 %-ának betöltéséhez elég az általános iskolai végzettség. A munkaerő-kereslet 40,6 %-a szakmunkásokra irányul. Az állások közel 11,6 %-ára érettségizett munkavállalókat, közel 5 %-ára pedig diplomával rendelkezőket keresnek.

A sikeres közvetítések, illetve a rendelkezésre álló álláshelyek kirendeltségi alakulását, illetve azok egymáshoz viszonyított arányát a következő táblázat részletezi:

Kirendeltség	Sikeres közvetítés		Közvetíthető álláshely		Sikeres közvetítés az álláshelyek %-ában
	fő	%	db	%	
Szeged	159	31,9	1503	61,4	10,6
Csongrád	20	4,0	52	2,1	38,5
Hmvszolg.	124	24,8	191	7,8	64,9
Makó	86	17,2	85	3,5	101,2
Szentes	56	11,2	339	13,8	16,5
Kistelek	25	5,0	236	9,6	10,6
Mórahalom	29	5,8	43	1,8	67,4
Összesen:	499	100,0	2449	100,0	20,4

A sikeres közvetítések aránya Makón, Mórahalmon és Hódmezővásárhelyen a legmagasabb. Továbbra is Kisteleken és Szegeden a legalacsonyabb, mindössze tíz százalék körül alakul.

Októberben lényegében nem változott a felajánlott állások átlagbére az előző hónaphoz viszonyítva (két forinttal kevesebb annál), megyei szinten 64.609.- Ft volt. Kisebb mértékű (6,5-7,5 %-os) növekedés Csongrádon és Szentesen volt a vizsgált időszakban. Mórahalmon pedig közel huszonöt százalékkal magasabb béreket ajánlottak fel, mint egy hónappal korábban. Itt egy szegedi építőipari cég ajánlott fel viszonylag magas (80 ezer forintos) keresettel álláslehetőségeket.

Kirendeltségenként a főbb állománycsoportokban az állásajánlatok átlagkereseteit a következő táblázat részletezi:

Kirendeltség	Szaktmunkás	Betan.munkás	Segédmunkás	Fiz.össz.	Szell.össz.	Átlag
Szeged	73 622	57 965	52 575	63 638	87 166	66 501
Csongrád	97 143	48 929	50 588	62 452	88 520	62 944
Hmrvhely	60 750	53 950	51 983	58 066	159 000	66 566
Makó	57 156	46 250	50 113	53 238	70 500	54 278
Szentes	58 595	57 720	50 221	55 763	79 443	63 190
Kistelek	56 000	58 550	50 948	54 961	63 400	55 139
Mórahalm	60 607	68 250	77 244	72 874	95 625	74 991
Megye össz.:	68 198	57 156	52 961	61 142	87 676	64 609



A fizikai foglalkozásúak részére felajánlott átlagbérek 0,2 %-kal (122.- Ft-tal) csökkentek a vizsgált időszakban. A fizikai dolgozók körében a betanított munkások bére több mint kétezer (2208) forinttal, négy százalékkal emelkedett, a szaktmunkásoké pedig 738.- Ft-tal, egy százalékkal csökkent a vizsgált időszakban.

A szellemi foglalkozásúak részére közel ezernégyszáz forinttal (1,6 %-kal) kínáltak alacsonyabb jövedelmet, mint egy hónappal korábban. A vizsgált időszakban egyedül Hódmezővásárhelyen kínáltak viszonylag magas (159 ezer forintos) átlagkeresetet a szellemi dolgozók részére. Itt magasan kvalifikált műszaki szakembereket vennének fel vezető beosztásba az építőiparban.

A regisztrációba újonnan bekerülők, illetve a tárgyhavi új álláshelyek ágazati alakulását és megoszlását a következő táblázat részletezi:

#### Az október havi munkaerő-kínálat és kereslet alakulása a főbb nemzetgazdasági ágakban

Nemzetgazdasági ág	Kínálat*		Reláció	Kereslet	
	%	fő		álláshely (db)	%
Mezőgazdaság	10,8	213	>	96	7,4
Ipar	29,4	581	>	336	26,0
Építőipar	5,8	115	<	248	19,2
Anyagi szolgáltatás	22,1	438	>	260	20,1
Nem anyagi szolg.	31,9	632	>	354	27,3
Összesen	100,0	1979	>	1294	100,0

\*Új (először vagy ismételten) belépő nem pályakezdő regisztrált munkanélküliek

Októberben a regisztrációba bekerülő munkanélküliek száma 132 fővel emelkedett az új állásbejelentéseké pedig 29-cel nőtt. Ennek megfelelően a munkaerő-kínálat 1,5-szerese a keresletnek (megegyezik az előző havival). A nyilvántartásba bekerülők száma 685-tel meghaladja a felajánlott új álláshelyekét. Az átlagot meghaladja a túlkínálat mértéke a szolgáltatások területén és a mezőgazdaságban, ahol a viszonyszám értéke 1,8-szoros, illetve 2,2-szeres. Ugyanakkor az építőiparban 133-mal több új munkahelyet jelentettek be a munkáltatók, mint ahány új munkanélküli bekerült a rendszerbe.

### **3. A munkanélküli ellátási rendszer jellemzői**

2002. október végén 4586 fő kapott munkanélküli ellátást, ez mindössze huszonhatal kevesebb az előző havinál, s 323-al marad el az egy évvel korábban ellátásban részesülők létszámától.

Az ellátottak közül 4132 fő kapott munkanélküli járadékot, rajtuk kívül 142 fő képzésben résztvevő részesült járadékban. A nyugdíj előtti munkanélküli segélyben részesülők száma továbbra is háromszáz fő körül szóródik, október végén 312 fő volt. A tárgyidőszakban rendszeres szociális segélyre 2246 fő volt jogosult, ez huszonhétal kevesebb az előző havinál. Ugyanakkor mindössze már csak 151 fő kapott jövedelempótló támogatást.

Októberben a megyében közel hétezren (6983-an) kaptak munkanélküli ellátást, segélyt, illetve támogatást, mely a nem pályakezdő munkanélküliek 57,3 %-ának felel meg. Ez fél százalékponttal haladja meg az előző havit.

Az ellátási rendszerbe 843 fő lépett be a vizsgált időszakban, ez 43-mal több a szeptemberinél, s hússzal marad el az egy évvel korábbi létszámtól. Az ellátottak közül kilépők száma alig haladta meg az ezret (1018 fő volt), ez közel százötvennel kevesebb az előző havinál, s mindössze 21-el kisebb, mint egy évvel korábban volt.

### A munkanélküli járadékosok közül elhelyezkedettek száma és aránya az érintett létszámra vetítve

Kirendeltség	Ellátottak érintett létszáma (fő)	Elhelyezkedettek	
		száma (fő)	aránya (%)
Szeged	2293	111	4,8
Csongrád	343	20	5,8
Hmvhely	836	55	6,6
Makó	662	30	4,5
Szentes	575	25	4,4
Kistelek	206	8	3,9
Mórahalom	192	8	4,2
<b>Összesen:</b>	<b>5107</b>	<b>257</b>	<b>5,0</b>

Az elhelyezkedési mutató majdnem a felére csökkent a vizsgált időszakban, mivel 176-tal (40 %-kal) mérséklődött az ellátottak közül elhelyezkedettek száma. Az elhelyezkedési ráta továbbra is legalacsonyabb Kisteleken, a megyei átlagot pedig csak Csongrádon és Hódmezővásárhelyen haladja meg.

Az ellátási rendszerből több mint hatszázan (673-an) azért kerültek ki, mert kimerítették járadékjogosultsági idejüket, ez 78-cal haladja meg az előző havit, s lényegében megegyezik az egy évvel korábbival (akkor 668 fő volt).

Az ellátottak 50,1 %-a férfi, számuk mindössze hattal haladja meg a nőké.

A munkanélküli ellátásban részesülők 38,2 %-a szakmunkásképzőt végzett, közel 30 %-uk gimnáziumban, vagy szakközépiskolában érettségizett, s mindössze 5,4 %-uk diplomás. A legfeljebb általános iskolát végzettek 26,4 %-os részarányt képviselnek az ellátottak között.

Az ellátottak több mint negyven százaléka szakmunkás, közel egynegyede betanított munkás, s alig 10,5 %-a segédmunkás munkakörben dolgozott, mielőtt munkanélkülivé vált. A szellemi foglalkozásúak részaránya 24,3 %-os volt.

Októberben a munkanélküli járadék bruttó összege 32.572.- Ft volt, mely napi 1086.- Ft-nak felel meg. A járadék havi mértéke 385.- Ft-tal haladta meg az előző havit, s közel ötezer (4896) forinttal magasabb az egy évvel korábbi járadék összegénél.

A vizsgált időszakban a különböző támogatásokat, és ellátást 1422 főnek szüneteltették, ez százszal kevesebb a szeptemberinél, s több mint kétezerrel marad el az egy évvel korábbtól. A munkanélküli ellátását mindössze 244 főnek szüneteltették a hónap folyamán. A szüneteltetők közel fele (47,4 %-a) rövid idejű, főként közhasznú munkavégzés keretében dolgozott, 119 fő pedig az önkormányzat által szervezett közcélú munkát végzett. Az ellátást szüneteltetők mintegy húsz százaléka GYES-en, GYED-en volt. Több mint kétszáz (213-an) nem teljesítették együttműködési kötelezettségüket, arányuk megközelítette a 15 %-ot.

2002. októberében egy munkáltató 21 fő elbocsátását jelentette be a munkaügyi központnak a „csoporthasznú létszámleépítés” kritériumainak megfelelő módon.

#### **4. A foglalkoztatáspolitikai eszközök működésének jellemzői**

2002. szeptemberben az aktív foglalkoztatáspolitikai eszközökben érintett létszám 4264 fő, mely 10,3 %-kal magasabb az augusztusnál, de 12,4 %-kal (602 fővel) marad el az egy évvel korábbi létszámtól.

A képzésbe bekapcsolódók száma 354 fővel, több mint 40 %-kal emelkedett. Kismértékű növekedés volt a bértámogatással foglalkoztatottak, illetve a közhasznú munkán résztvevők körében.

Az aktív eszközökbe szeptemberben 857-en léptek be, mely több mint kétszerese az augusztusi beáramlásnak, közülük 497-en képzésbe, 176-an közhasznú munkavégzésbe kapcsolódtak be.

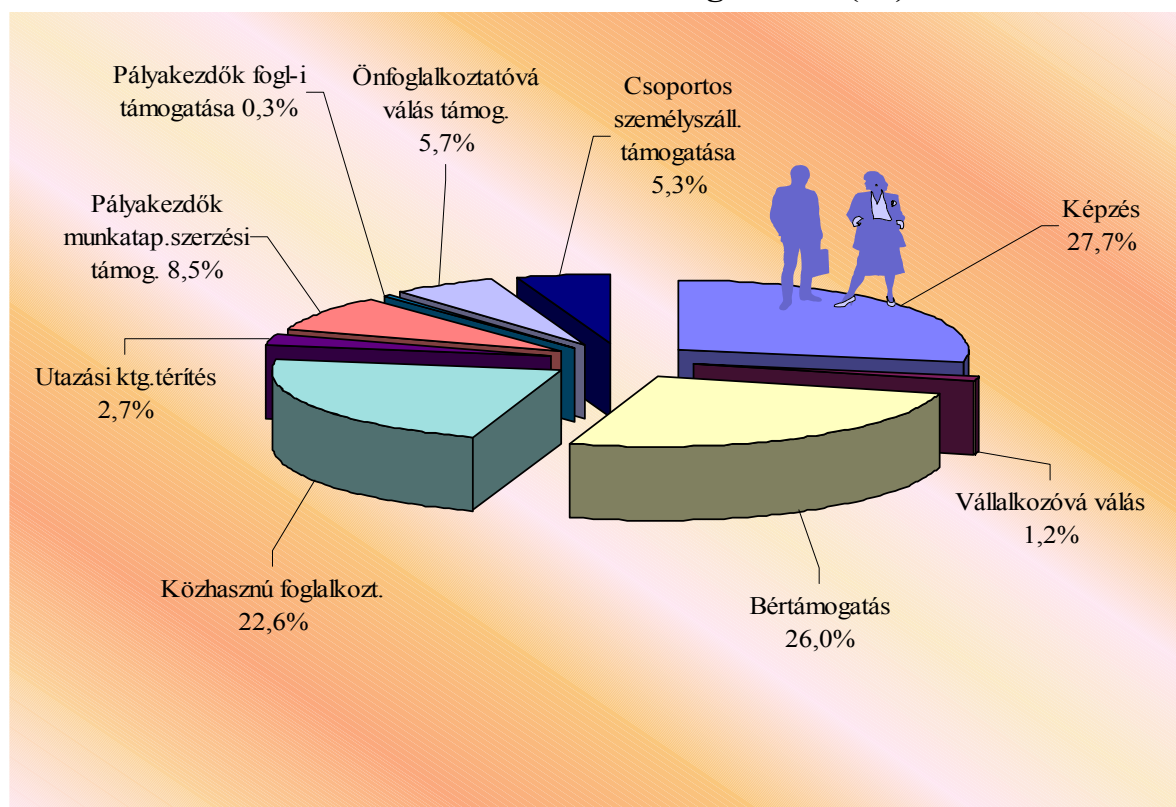
A támogatásból kikerülők száma 459 fő, mindössze 11 fővel több az előző havinál.

A szeptemberi zárólétszám 3795 fő, 11 %-kal haladja meg az augusztusit, illetve 12,5 %-kal marad el a bázisidőszakitól.

### A foglalkoztatáspolitikai eszközökben résztvevők létszámának alakulása

Megnevezés	2002. szeptember (fő)	Index (%)	
		előző hónaphoz viszonyítva	előző év azonos időszakához viszonyítva
Összes létszám	4264	110,3	87,6
Ebből:			
képzésben résztvevők	1182	142,8	76,4
támogatással foglalkoztatottak	3082	101,4	92,9
Zárólétszám	3795	111,0	87,5

### A foglalkoztatási eszközökben résztvevők érintett létszámának megoszlása (%)



Szeptemberben a képzésben és a bértámogatásban résztvevők aránya 1,2, illetve 1,1 %-ponttal emelkedett. A többi eszközben résztvevők megoszlása kismértékben csökkent, melynek mértéke 0,1 és 0,9 %-pont között szóródott.



### Pályakezdő fiatalok az aktív eszközökben

<b>Eszközök</b>	<b>száma</b>	<b>index előző hónap = 100,0</b>	<b>megoszlása</b>	<b>aránya az összlétszámon belül</b>
Ajánlott képzés	36	109,1	5,1	16,6
Elfogadott képzés	253	122,8	35,4	26,2
Képzés összesen:	289	120,9	40,5	24,5
Bértmogatás	4	100,0	0,6	0,4
Közhasznú foglalkoztatás	23	153,3	3,2	2,4
Utazási ktg. térítés	21	95,5	2,9	18,1
Munkatapasztalat szerzés	364	101,4	51,0	100,0
Foglalkoztatási támogatás	13	86,7	1,8	100,0
<b>Összesen:</b>	<b>714</b>	<b>109,2</b>	<b>100,0</b>	<b>16,7</b>

Ebben a hónapban újra emelkedett az aktív foglalkoztatáspolitikai eszközökben résztvevő pályakezdők száma. A növekedés közel 10 %-os (9,2), 60 fővel magasabb az érintett létszám.

A bázisidőszakkal összehasonlítva 50 fővel kevesebb pályakezdő vett részt aktív eszközökben. A 714 fő több mint fele (51 %) munkatapasztalat-szerzési, 40,5 %-a pedig képzési támogatásban részesült.

A létszámnövekedés ellenére a pályakezdők aránya az összlétszámon belül csökkent az előző hónaphoz képest.

A különféle támogatásban részesülők arányszáma a regisztrált pályakezdő munkanélküliek számához viszonyítva meghaladja a 40 %-ot.

Szeged, 2002. november 14.

Vladiszavlyev András  
igazgató