

Tartalomjegyzék

1. A GAZDASÁG ÉS AZ ÉLETKÖRÜLMÉNYEK JELLEMZŐI 2002-BEN CSONGRÁD MEGYÉBEN.....	2
2. A MUNKAERŐPIACI TENDENCIÁK	6
3. A PÁLYAKEZDŐ MUNKANÉLKÜLIEK JELLEMZŐI.....	16
4. A MUNKAERŐ IRÁNTI KERESLET ÉS KÍNÁLAT ALAKULÁSA ...	19
5. A MUNKÁLTATÓK LÉTSZÁMLEÉPÍTÉSI BEJELENTÉSEI.....	23
6. A MUNKANÉLKÜLI ELLÁTÁSBAN RÉSZESÜLŐK FŐBB JELLEMZŐI.....	27
7. AZ AKTÍV FOGLALKOZTATÁSI ESZKÖZÖK MŰKÖDÉSÉNEK JELLEMZŐI	32



1. A gazdaság és az életkörülmények jellemzői 2002-ben Csongrád megyében*

2002-ben a 4 főnél nagyobb létszámú **ipari** vállalkozások Csongrád megyében lévő telephelyeiken nem egészen egy százalékkal növelték a termelésük volumenét. A régió másik két megyéjében nagyobb volt az ipari teljesítmény bővülése; Bács-Kiskunban közel 9, Békésben csaknem két százalék. A Dél-Alföld három megyéjében együttesen 4 százalékkal emelkedett az ipar termelése.

Az ipari konjunktúra gyengülése a megyei székhelyű 49 főnél többet foglalkoztató ipari cégek teljesítményének alakulásán jobban érződött, 2002-ben a termelésük volumene több mint három százalékkal kisebb volt az egy évvel korábbinál. A termelés mintegy háromnegyedét adó feldolgozóipar tevékenysége közel 4 százalékkal csökkent, míg a villamosenergia-, gáz-, gőz-, vízellátás teljesítménye nem egészen három százalékkal volt kisebb az előző évinél. A feldolgozóiparon belül a textiláru, bőrt termék, lábbeli, valamint az élelmiszerek, italok gyártása esett vissza a legnagyobb mértékben, előbbi 12, utóbbi csaknem 6 százalékkal, ugyanakkor a gépipar 4 százalékkal bővítette tevékenységét.

A termeléshez hasonlóan mérséklődött az ipar értékesítése is. A visszaesést a belföldi eladások csökkenése okozta, az export az egy évvel korábbi szinten maradt. A belföldi eladás a vegyipar kivételével minden ágazatban kisebb volt az előző évinél, a legnagyobb visszaesést – 23 százalék – a textíliák ruházati termékek gyártása ágazatban regisztrálták. Az export-értékesítést a gépipar jelentősen, az élelmiszeripar kisebb mértékben növelte, 23, illetve 4 százalékkal, míg a textiláru és bőrt termék gyártása és a vegyipar az egy évvel korábbinál kevesebbet értékesített a külföldi piacokon.

2002-ben az ipar 7 százalékkal csökkentette alkalmazottainak számát. A létszámleépítés, a termelés és értékesítés visszaesésével összhangban, a ruházati termékek gyártásában volt a legjelentősebb, több mint 13 százalék, de emellett jelentős volt a nagyobb ágazatok közül az energiaszektorban, a gépiparban és az élelmiszerek gyártásában. Az egy alkalmazásban állóra jutó termelés a feldolgozóiparban mintegy 4, az energetikai ágazatban három, az ipar egészében 4 százalékkal emelkedett.

*A KSH Csongrád Megyei 2002/4. sz. Csongrád megyei statisztikai tájékoztatójának adatai alapján

A megyei **építőipar** termelése – egy rosszabbul sikerült év után – 2002-ben ismét növekedésnek indult. Elsősorban a második negyedév jó teljesítményének köszönhetően az ágazat éves szinten 14 százalékos növekedést könyvelhetett el a 2001. évhez képest. A dél-alföldi régió másik két megyéjében ennél nagyobb fellendülés következett be: Bács-Kiskun 34, Békés 24 százalékkal növelte teljesítményét. Az egy lakosra jutó termelési érték azonban továbbra is Csongrád megyében volt a legmagasabb, közel másfélszerese a Bács-Kiskun, és két és félszerese a Békés megyeinek. Összességében a Dél-Alföldön 23 százalékos volt az építőipari termelés volumennövekedése.

A 2002. évi építőipari tevékenység értéke Csongrád megyében meghaladta a 49 milliárd forintot, ami közel fele-fele arányban oszlott meg az épületek építése, illetve az egyéb építmények építése alágazatok között. Az előbbi teljesítménye egy év alatt alig észrevehetően csökkent, az utóbbi – az ide tartozó 50 fő feletti szervezetek körében megfigyelhető erőteljes volumennövekedésnek köszönhetően – 34 százalékkal nőtt. A legnagyobb – 44 százalékos – fejlődést a legkisebb, 5-9 fős szervezetek produkálták, hatásuk azonban nem számottevő, mivel részarányuk az összes építőipari vállalkozáson belül így is csak a 10 százalékot érte el.

Az építőiparban alkalmazásban állók száma 2002-ben 10 százalékkal haladta meg az előző évit. Az összesen 5843 építőipari foglalkoztatott megközelítőleg háromnegyed-egynegyed arányban fizikai, illetve szellemi foglalkozásúként tevékenykedett. A 97 ezer forintos bruttó átlagkereset az egy évvel korábbihoz képest 16 százalékkal több, a növekedés a fizikai dolgozók esetében a szellemi foglalkozásúakénál valamivel nagyobb arányú volt.

Az elmúlt évben folyamatosan bővült a **gazdaság** szereplőinek száma. Az év végén közel 38 ezer gazdálkodó szervezet működött a megyében, csaknem 8 százalékkal több, mint az év elején. A gazdasági szervezetek egyharmada társas, közel hattizede egyéni vállalkozás, 7 százaléka nonprofit szervezet volt.

Az év végén több mint 12 ezer társas vállalkozás működött a megyében, számuk az év folyamán 9 százalékkal gyarapodott. A legdinamikusabban – 13 százalékkal – a korlátolt felelősségű társaságok köre bővült, de emellett jelentős volt a betéti társaságok számának növekedése is. E két gazdálkodási formába tartozott a társas vállalkozások közel kilenctizede.

Az egyéni vállalkozások száma csaknem 8 százalékkal bővült. A legnagyobb mértékben a nyugdíj mellett tevékenykedő vállalkozók száma emelkedett – 13 százalékkal –, de nőtt a mellék- és főfoglalkozású vállalkozóké is, az előbbieké 8, az utóbbiaké 5 százalékkal. Az egyéni vállalkozók több mint fele főfoglalkozásban, negyede mellékfoglalkozásban, több mint egyötöde nyugdíja mellett dolgozott.

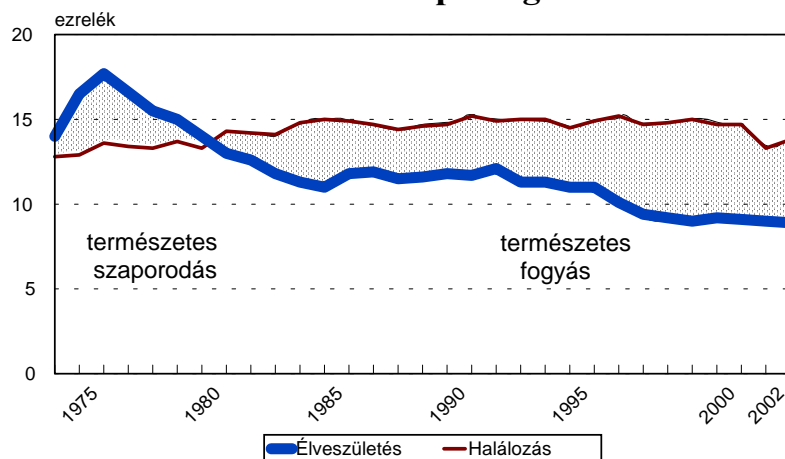
Főtevékenységük alapján a társas és az egyéni vállalkozások legnagyobb csoportja két nemzetgazdasági ágba, a gazdasági szolgáltatás, ingatlanügyletek, illetve a kereskedelem, javításba tartozott.

A társas vállalkozások egyharmada alkalmazott nélkül, több mint fele 10 főnél kisebb létszámmal dolgozott. Az egyéni vállalkozások bő négyötöde nem foglalkoztatott alkalmazottat, 18 százaléka 10 főnél kisebb létszámmal dolgozott és mindössze három egyéni vállalkozás munkavállalóinak száma haladta meg az 50-et.

2002 **demográfiai** folyamatai változó képet mutatnak: az előzetes adatok alapján kevesebb gyermek született és többen haltak meg, mint az előző évben, így a népességcsökkenés üteme – mind országosan, mind a megyében – kismértékben nőtt. Kedvező irányú változás viszont, hogy a házasságkötések száma jelentősen meghaladta a 2001. évit.

2002-ben a megyében 3800 csecsemő született és 5900 lakos halt meg. A születések száma az előző évhez képest két százalékkal csökkent, míg a halálozásoké valamivel több mint három százalékkal nőtt. A születések és halálozások számának növekvő különbsége a megye népességének további 2100 fős csökkenését eredményezte. A természetes fogyás 4,9 ezrelékes értéke továbbra is rosszabb, mint a 3,5 ezrelékes országos átlag.

Természetes népmozgalom



A **foglalkoztatottság** színvonalában jelentős javulást 2002 sem hozott, a megyei 4 főnél többet foglalkoztató vállalkozásoknál és költségvetési intézményeknél alkalmazásban állók száma csupán néhány száz fővel haladta meg az egy évvel korábbit. Létszámukat kizárólag az 50 főnél kevesebb alkalmazottal dolgozó gazdálkodó szervezetek tudták növelni. Az összesen 95,4 ezres létszám mintegy hattizedét kitevő fizikai foglalkozásúak száma némileg csökkent, míg a szellemieké két százalékkal bővült.

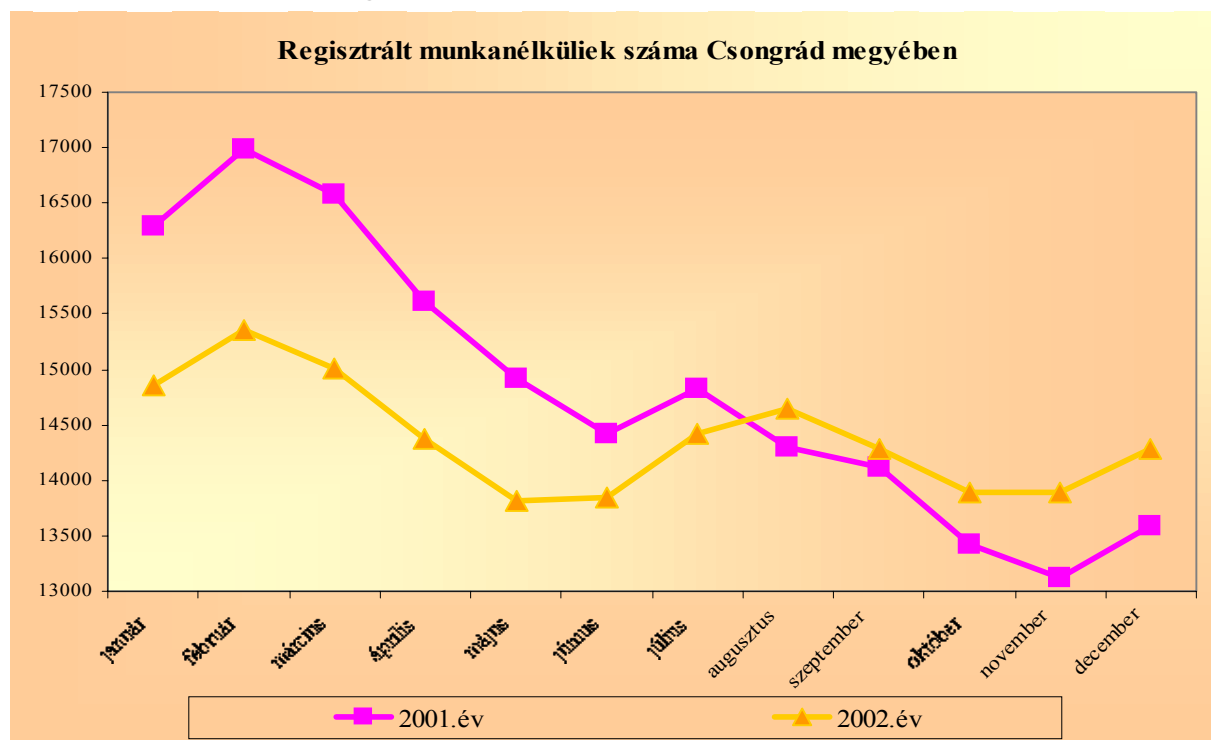
Az ágazatok többségében mindössze néhány százalékos létszámemelkedés következett be, kiugró mértékben – 17 százalékkal – bővítette viszont alkalmazottainak körét az idegenforgalom gazdasági ág, ami annál is inkább figyelemre méltó, mert 2001-ben még csökkenést regisztráltak. Jelentősebb, 10 százalék feletti létszámnövekedés történt még a pénzügyi tevékenységben, illetve az építőiparban. Továbbra is csökkenés jellemzi viszont a mezőgazdaságot és az ipart, ahol 9, illetve 4 százalékkal esett vissza az alkalmazásban állók száma.

2002-ben a megyei székhelyű gazdálkodó szervezeteknél alkalmazásban állók havi bruttó **átlagkeresete** 19 százalékkal haladta meg az előző évit (102.598. - Ft volt). A megyei és országos bérek közötti különbségek nem változtak: évek óta az építőipar az egyetlen, mely az országosnál magasabb kereseti lehetőséget biztosít. Az oktatásban, valamint a mezőgazdaságban dolgozók bére megközelíti az országos átlagot, ám a többi gazdasági ág lemaradása jelentős. Harminc százalékot is meghaladó különbség a megyében legjobban fizető pénzügyi tevékenység, illetve a gazdasági szolgáltatás, ingatlanügyletek gazdasági ágak esetén mutatkozott. 2002-ben két ágazat, az egészségügy és az oktatás is 30 százalék feletti keresetnövekedést könyvelhetett el – nagyrészt a központi béremelésnek köszönhetően –, de a szálláshely-szolgáltatás, vendéglátásban dolgozók fizetés-emelkedése is meghaladta a 20 százalékot. Ennek ellenére ez utóbbi gazdasági ág keresetei voltak a legalacsonyabbak, a megyei átlag alig több mint 60 százalékát érték el. Jóval átlag alattiak voltak még a bérek a mezőgazdaságban és a kereskedelemben is.

Az alkalmazásban állók 2002. évi nettó átlagkeresete csaknem 21 százalékkal haladta meg az előző évit, ami az 5,3 százalékos inflációt figyelembe véve a reálkeresetek előző éveket jócskán meghaladó, több mint 14 százalékos növekedését eredményezte.

2. A munkaerőpiaci tendenciák

Csongrád megyében 2002. év végén a **regisztrált munkanélküliek** száma 14277 fő volt, 689 fővel több, mint az előző év decemberében. A tárgyévben a munkanélküliek száma 13817 és 15363 fő között szóródott, az eltérés a két szélső érték között 1546 fő, mely kiegyenlítettebb helyzetet mutat, mint 2001.-ben, amikor 3866 fős különbség mutatkozott. Az előző évekhez hasonlóan februárban voltak legtöbben a regisztrációban, a legkevesebben viszont – az elmúlt évtől eltérően - májusban. Átlagosan havonta 14390-en szerepeltek a kirendeltségi nyilvántartásban. A havi átlaglétszám 456 fővel csökkent, mely kb. 60 %-a a bázisidőszakinak, akkor ugyanis 742 fővel volt kevesebb az átlagos létszám, mint az azt megelőző évben.



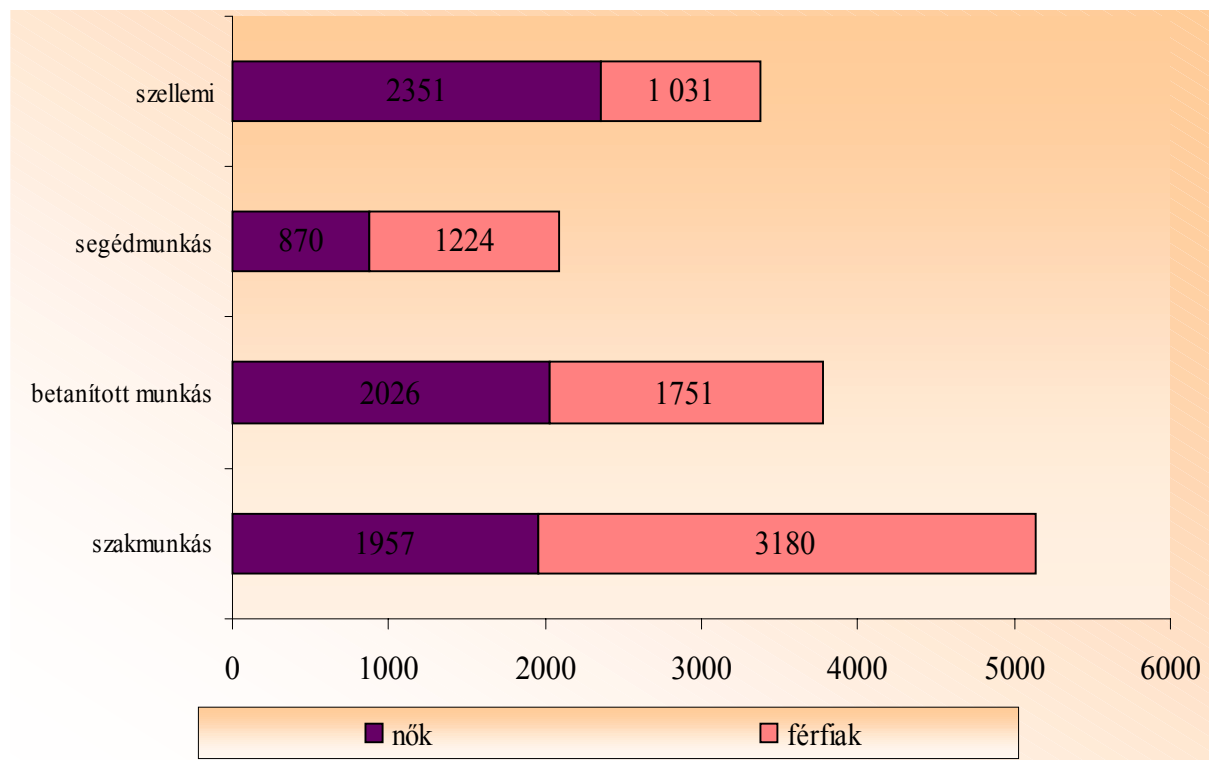
A havonkénti változásokat tekintve júliusig az előző évben volt magasabb a munkanélküliek száma, augusztustól az év végéig már ebben az évben meghaladta a bázisidőszaki létszámot, a III. negyedévi átlaglétszám 37 fővel, a IV. negyedévi 648 fővel haladta meg a 2001. évi adatokat.

A munkanélküliek közül a férfiak és a nők részaránya szinte megegyezik, a nőké 50,1 %, a férfiaké 49,9 %. A női regisztráltak száma májustól az év végéig volt

magasabb a férfiakénál. Átlagosan 7204 nő szerepelt a nyilvántartásban, mely alig száz (95) fővel marad el az előző évitől, a férfiaknál a csökkenés ennek közel négyszerese (361 fő).

Állománycsoportok szerint a fizikai foglalkozásúak száma havonta átlagosan 11008 fő volt, mely a regisztráltak 76,5 %-át jelenti. Ezen belül a szakmunkások részaránya 36,5 %, a betanított munkásoké 26,2 %, a segédmunkásoké 14,5 %. A fizikai állománycsoportba tartozó munkanélküliek megoszlása mindössze egy százalékponttal kevesebb a bázisidőszakinál, létszámuk azonban több, mint ötszáz fővel csökkent egy év alatt. Ezzel szemben a szellemi foglalkozásúak száma kismértékű emelkedést mutat

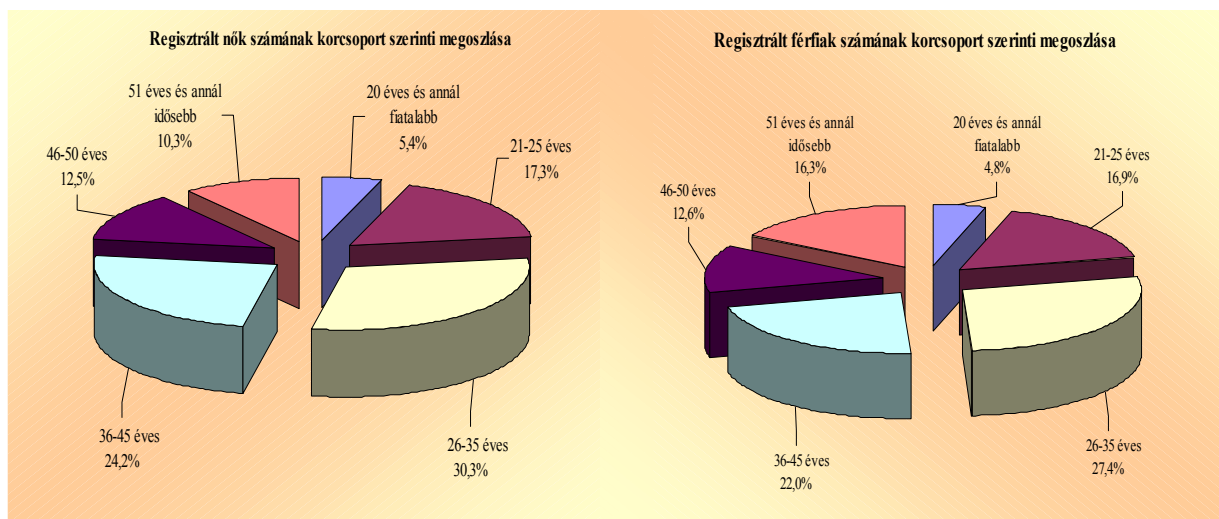
A regisztrált munkanélküliek számának alakulása főbb állománycsoportonként és nemenként



A fizikai foglalkozásúaknál a szakmunkások és segédmunkások között a férfiak száma magasabb, 62,5, illetve 40,7 %-kal. A betanított munkásoknál a nők átlagos létszáma 15,7 %-kal, a szellemi foglalkozásúaknál 128 %-kal haladja meg a férfiakét.

A fizikai állománycsoporton belül a nők részaránya 44 %, a szellemi foglalkozásoknál 69,5 %.

Korcsoportok szerint vizsgálva a regisztráltak 5,1 %-a 20 éves vagy annál fiatalabb, 17,1 %-a 21-25 év közötti, 28,8%-a 26-35 éves. A 36-45-évesek részaránya 23,1 %, a 46-55 éveseké 20,8 %, az ennél idősebbeké 5,1 %.

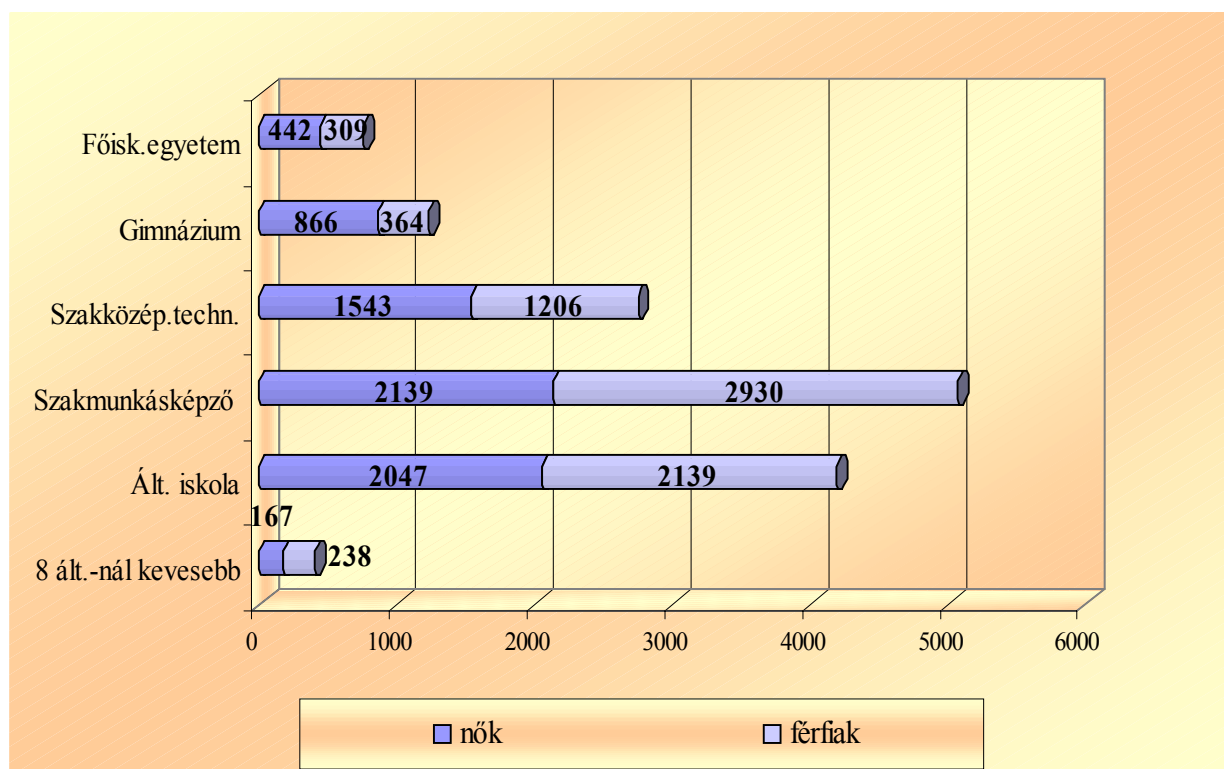


Nemek szerint tekintve a korosztályos megoszlásokat, a 25 év alattiaknál nincs számottevő eltérés, a 26-35, illetve 36-45 év közöttiekénél a nők aránya magasabb, összességében több, mint öt százalékponttal. A 46-50 éves korosztály megoszlása megegyezik, az ennél idősebbeknél a férfiak arányszáma 6 %-ponttal magasabb.

Iskolai végzettség szerinti bontás alapján a munkanélküliek között legtöbben szakmunkásképző, illetve szakiskolai végzettséggel rendelkeznek (35,2 %), de a legfeljebb általános iskolát végzettek aránya is meghaladja a harminc százalékot. Szakközépiskolát, technikumot befejezők a regisztráltak 19,1 %-át, a gimnáziumban érettségizők a teljes létszám 8,5 %-át teszik ki. A diplomások arányszáma 5,2 %.

2002-ben az általános iskolát és szakmunkásképzőt végzettek havi átlagszáma csökkent az előző évhez képest, közel hasonló arányban (7,3, illetve 7,7 %-kal). A szakközépiskolát, technikumot és a gimnáziumot befejezők száma kismértékben (1 ill. 1,7 %-kal) emelkedett, a felsőfokú végzettséggel rendelkezőké ezt jóval meghaladó mértékben, 5,2 %-kal nőtt az elmúlt egy év alatt.

A munkanélküliek számának alakulása iskolai végzettség szerint



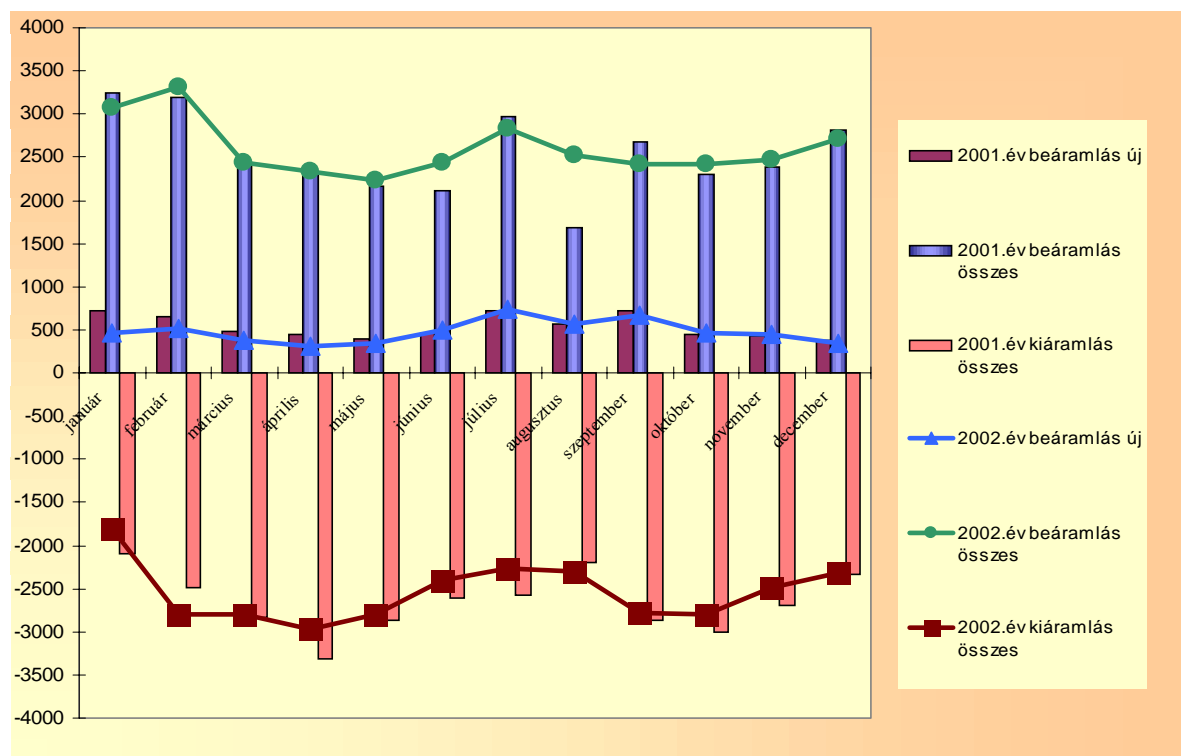
Nemenkénti bontásban tekintve az iskolai végzettség alakulását, a legfeljebb általános iskolát illetve szaktanulmányi képzőt, szakiskolát végzetteknek a férfiak száma és aránya magasabb. A szakközépiskolai, technikumi végzettséggel, gimnáziumi érettségivel, illetve diplomával rendelkezőknél a nők létszáma haladja meg a férfiakét.

A regisztrációba **belépők** száma 2002.-ben összességében meghaladta a harmincezer főt, havonta átlagosan 2599 fő volt, mely 73 fővel (2,9 %-kal) több, mint egy évvel korábban. A beáramlók száma 2232 és 3305 fő között szóródott. Legtöbbször februárban kerültek a kirendeltségi nyilvántartásba, legkevesebben pedig májusban.

Az **első alkalommal belépők** száma a tárgyévben összesen 5710 fő, mely 679 fővel, tíz százalékkal csökkent egy év alatt. Az új belépők létszáma legmagasabb júliusban és szeptemberben volt, 730, illetve 673 fővel, legalacsonyabb áprilisban, 316 fővel.

A nyilvántartásba újonnan bekerülők az összes beáramló 18,3 %-át teszik ki, mely részarány 2,8 %-ponttal kevesebb az előző évinél.

Regisztrált munkanélküliek be-, és kiáramlása 2001-2002. évben



A nyilvántartásból **kikerülők** száma 2002-ben havi átlagban 2542 fő volt, mely 114 fővel (4,3 %-kal) kevesebb az előző évinél. A kilépők száma havonta nem érte el a háromezret, legtöbbször április hónapban kerültek ki a regisztrációból (2969 fő), legkevesebben januárban (1803 fő).

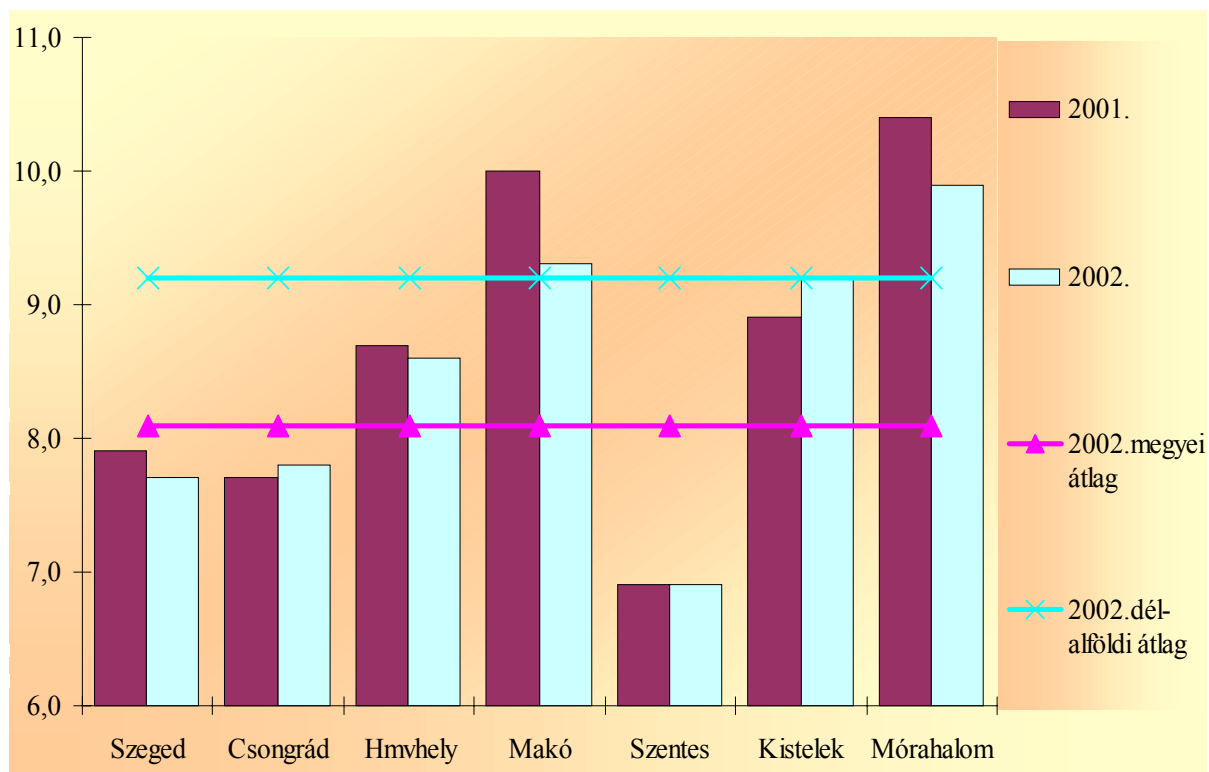
A **munkanélküliségi ráta** a tárgyévben megyei szinten 7,8 és 8,6 % között szóródott, átlagosan 8,1 % volt. A munkanélküliség relatív mutatója 0,2 %-pontot csökkent ebben az évben.

A dél-alföldi régióban a mutató átlagosan 9,2 %, 0,5 %-ponttal kevesebb a bázisidőszakinál.

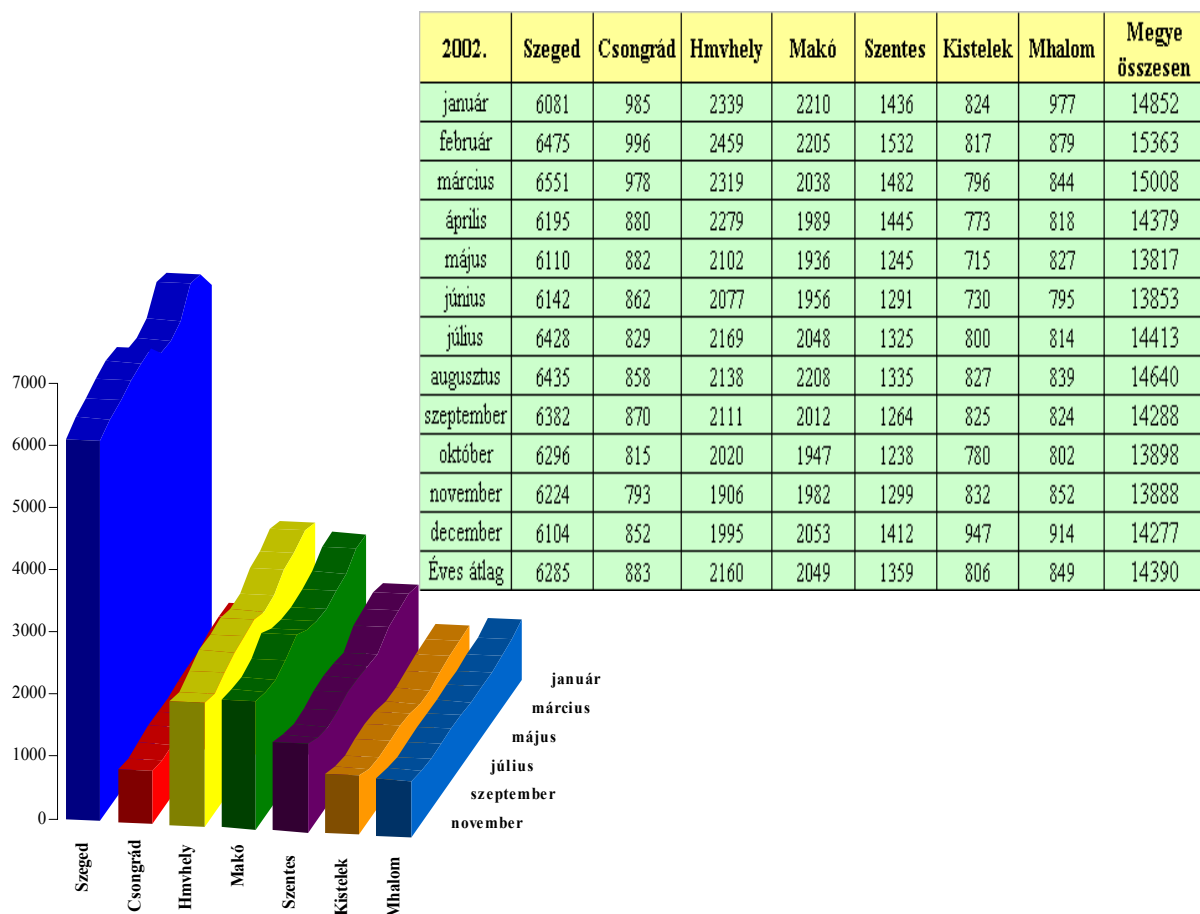
2002-ben a kirendeltségek közül megyei szint alatti – hasonlóan az előző évhez - Szentes (6,9 %), Szeged (7,7 %) és Csongrád (7,8 %) térségében a munkanélküliségi ráta havi átlaga. Szegeden, Hódmezővásárhelyen, Makón és Mórahalmon is csökkent a bázisidőszakkal összehasonlítva a mutató szintje. Szentesen nem változott, Csongrád és Kistelek térségében 0,1, illetve 0,3%-pontos növekedés következett be.

A megye települései között a munkanélküliségi ráta különösen magas Magyarcsanakdon (23,3 %), Ruzsán (17,3 %), Csanádalbartin (16,4 %), Ambrózfalván (15,8 %), Kövegyen (14 %), Pusztamérgesen (13,5 %).

A munkanélküliségi ráták alakulása munkaerőpiaci körzetenként 2002-ben



A regisztrált munkanélküliek száma 2002-ben **kirendeltségenként** a következőképpen alakult:



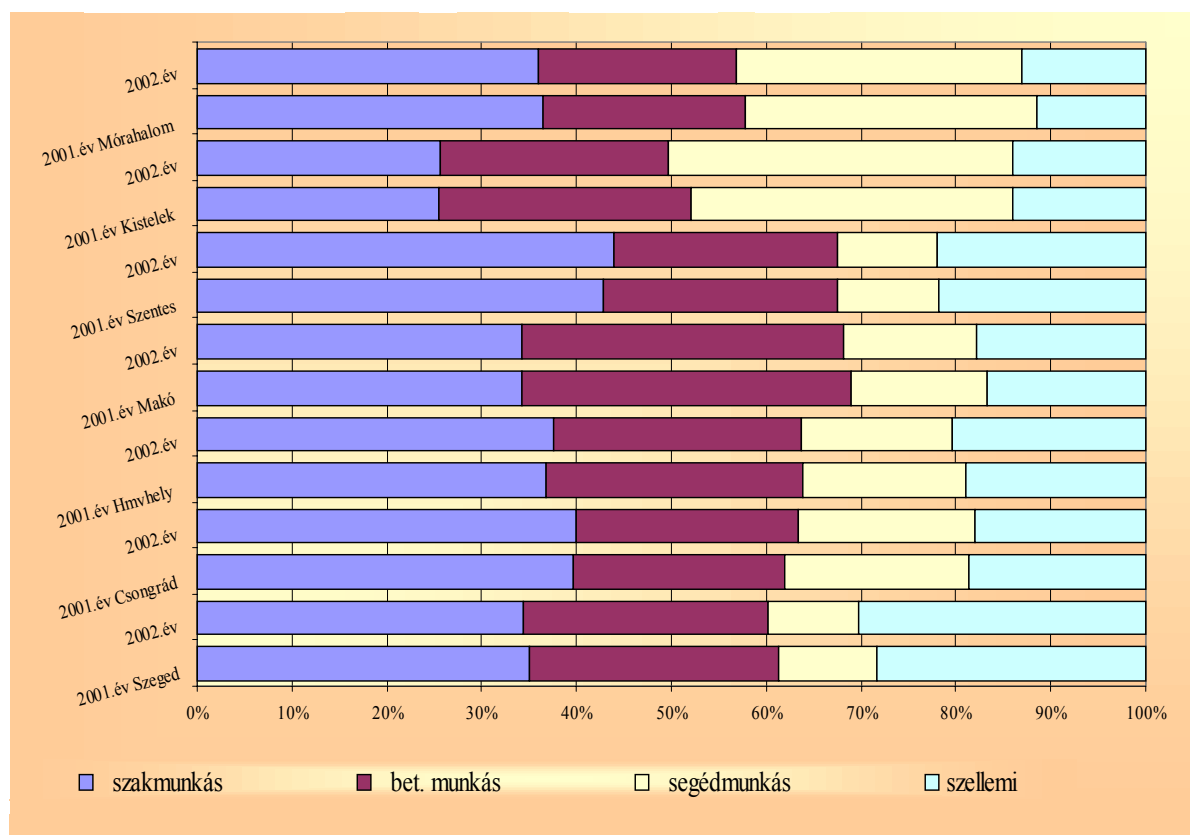
Megyei szinten a regisztrált munkanélküliek havi átlagszáma – 14390 fő – 456 fővel csökkent. A kirendeltségek közül egyedül Kisteleken emelkedett ez a létszám, 31 fővel. Csongrádon nem változott, a többi térségben kevesebb lett a nyilvántartásban lévők átlagszáma. Nagyobb számú csökkenés Szegeden (-208 fő) és Makón (-173 fő) következett be.

A kirendeltségek közül Kisteleken, Hódmezővásárhelyen és Szegeden a **nők** részaránya meghaladja a férfiakét. Továbbra is Csongrád térségében a legalacsonyabb a nők arányszáma a regisztrációban, átlagosan a munkanélküliek 44,8 %-a volt nő.

Állománycsoportok szerint vizsgálva a fizikai foglalkozásúak aránya Szegeden a legalacsonyabb, 69,8%-kal, a többi kirendeltségen közelítette, illetve meghaladta a 80 %-ot, legmagasabb Mórahalmon, 86,9 %-kal.

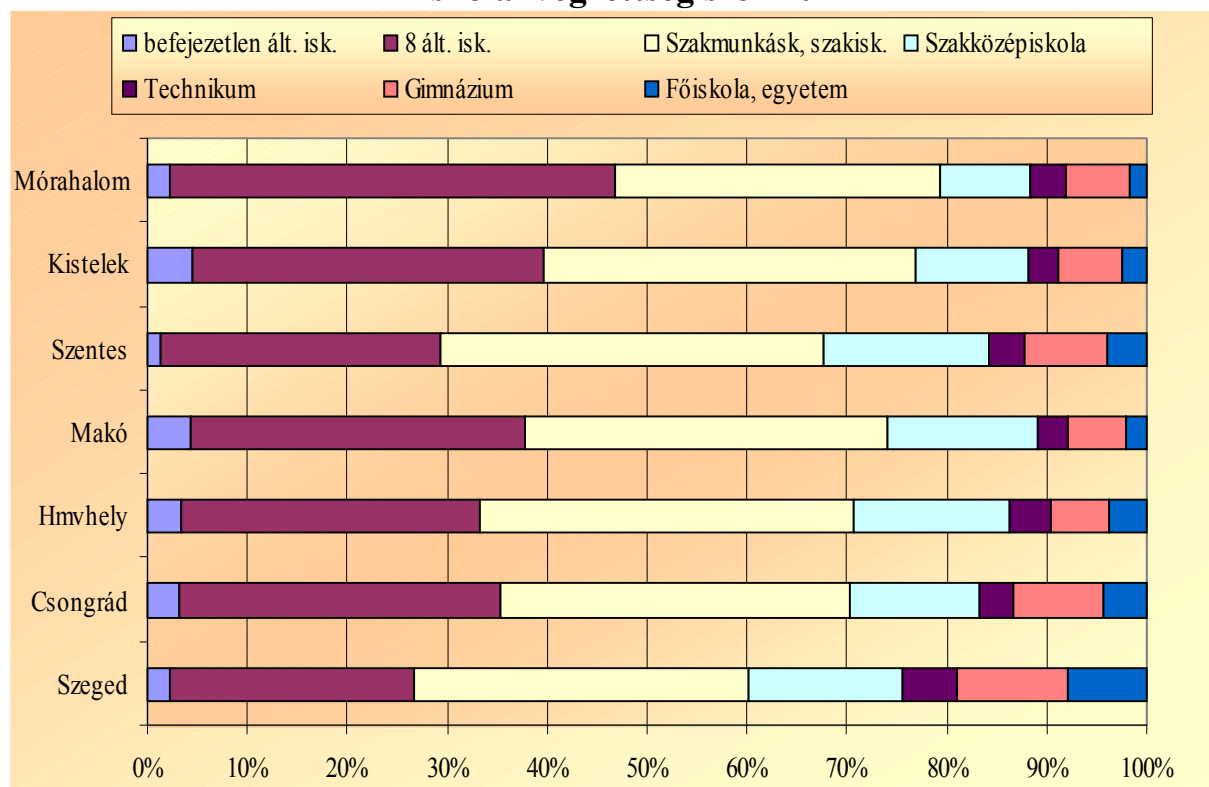
Szeged térségében a szellemi foglalkozásúak a regisztráltak 30,2 %-át tették ki, a többi térségben arányuk 13,1 és 22 % között szóródott.

Regisztrált munkanélküliek számának megoszlása állománycsoportonként, kirendeltségenként (%)



A szakmunkások részaránya Szentesen a legmagasabb, a regisztráltak 44 %-át teszik ki, de Csongrádon is eléri a negyven százalékot, Kisteleken viszont mindössze a munkanélküliek ¼- e (25,6 %-a) szakmunkás. Ebben a térségben a segédmunkások arányszáma 36,3 %, de Mórahalmon is eléri a 30 %-ot, Szegeden és Szentesen viszont csak tíz százalék. A betanított munkások megoszlása Makón 33,8 %, a többi kirendeltségen 20,9 és 26,2 % között szóródott.

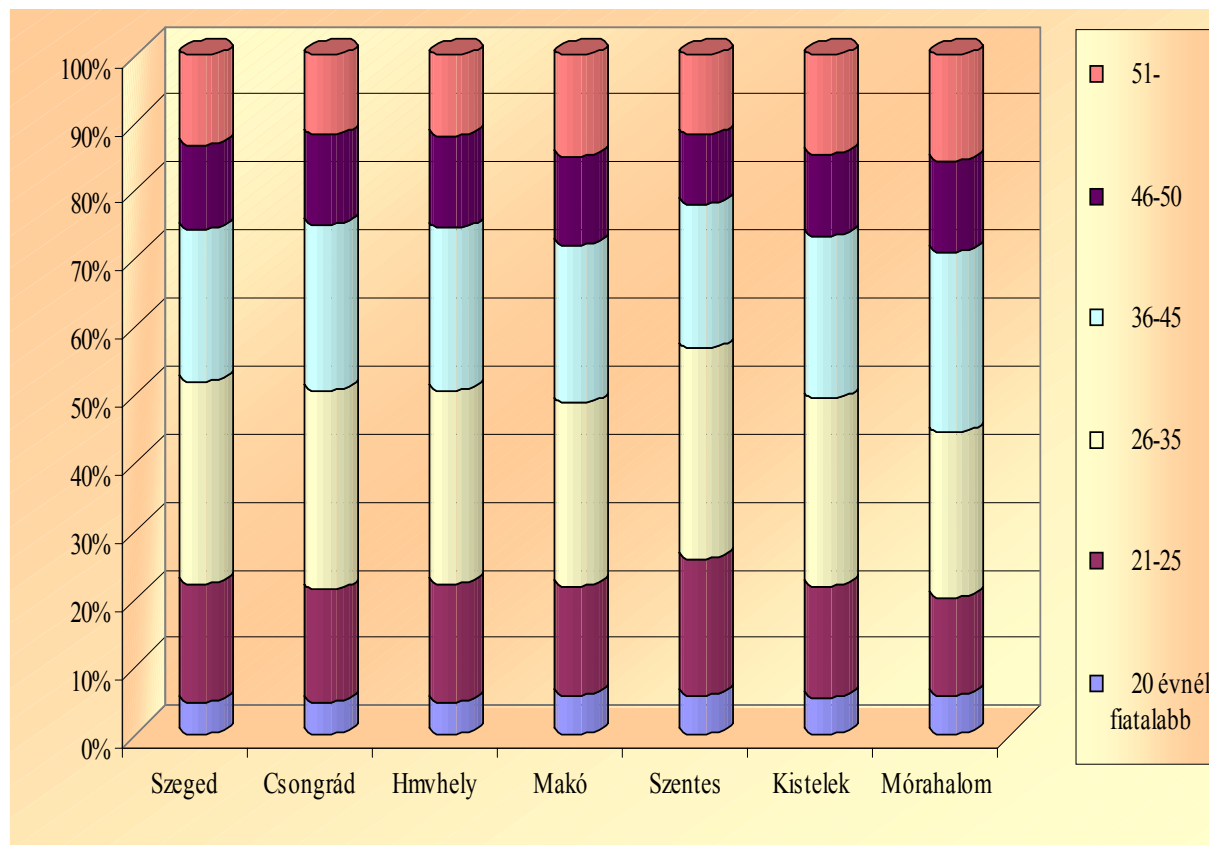
A regisztrált munkanélküliek megoszlása iskolai végzettség szerint



A legfeljebb általános iskolát végzettek aránya Szegeden 26,7 % és Szentesen sem éri el a harminc százalékot, Mórahalmon viszont közel a munkanélküliek felét tette ki (47,7 %). A szakmunkásképzőt, szakiskolát végzettek megoszlása hasonlóan alakult az egyes térségekben, 32,5 és 38,3 % között szóródott.

A szakközépiskolát, technikumot befejezettek, illetve gimnáziumban érettségizettek megoszlása Szegeden 31,8 %, Szentesen is közelít a harminc százalékhoz (28,5 %). Csongrádon, Hódmezővásárhelyen, és Makón kb. a regisztráltak ¼-ét teszik ki, Mórahalmon részarányuk nem éri el a húsz százalékot (19,1 %). A diplomások legtöbben a szegedi regisztrációban szerepelnek, átlagosan 501 fő, mely a munkanélküliek 8 %-át jelenti.

A kirendeltségi nyilvántartásban lévők korcsoportonkénti megoszlása 2002-ben az alábbiak szerint alakult:

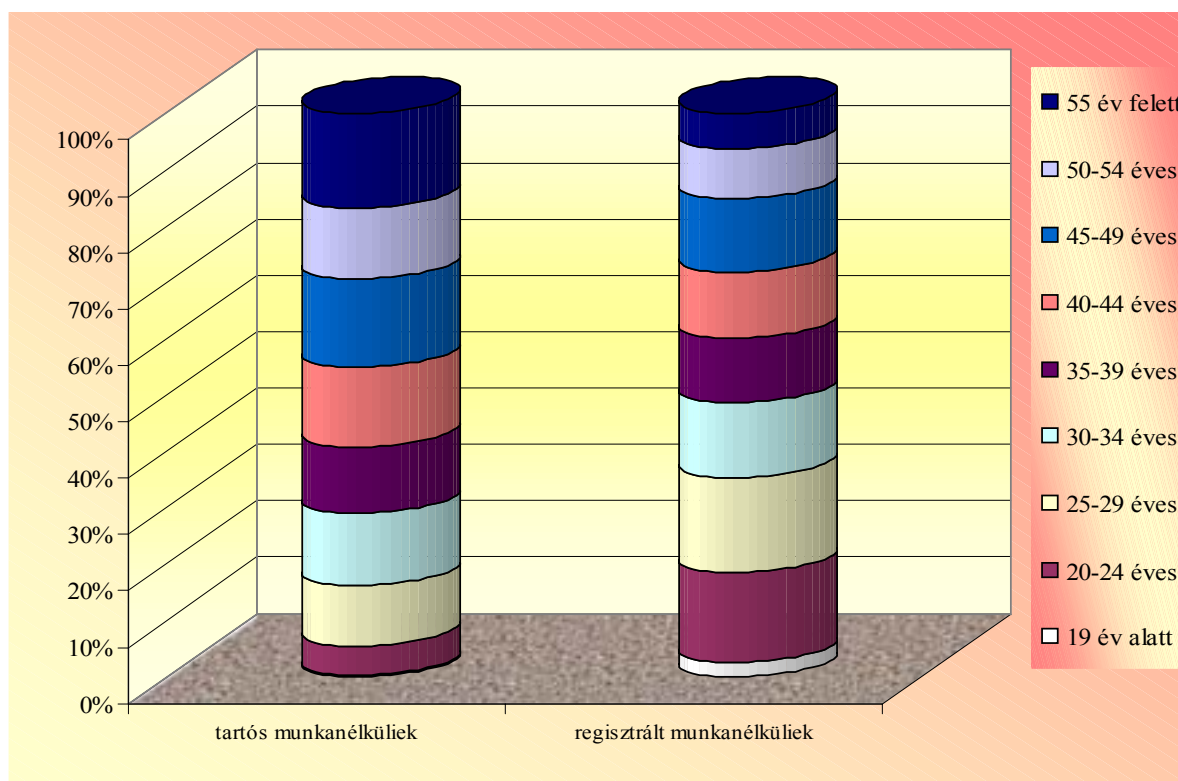


2002-ben a **tartós munkanélküliek** száma – akik legalább egy éve folyamatosan, megszakítás nélkül a regisztrációban szerepelnek –havonta átlagosan 2508 fő volt, mely 20 %-kal (612 fővel) csökkent egy év alatt. Arányuk az összes regisztrált munkanélküli között a bázisidőszaki 21 %-ról 17,4 %-ra csökkent. Számuk az év elején, január februárban emelkedett 61 illetve 62 fővel, augusztusban volt a legalacsonyabb, 2406 fővel, az év végére sem érte el a két és fél ezret (2492 fő).

A nők aránya a tartós munkanélküliek között 52,3 % , mely mindössze 0,6 %-ponttal kevesebb a bázisidőszakinál.

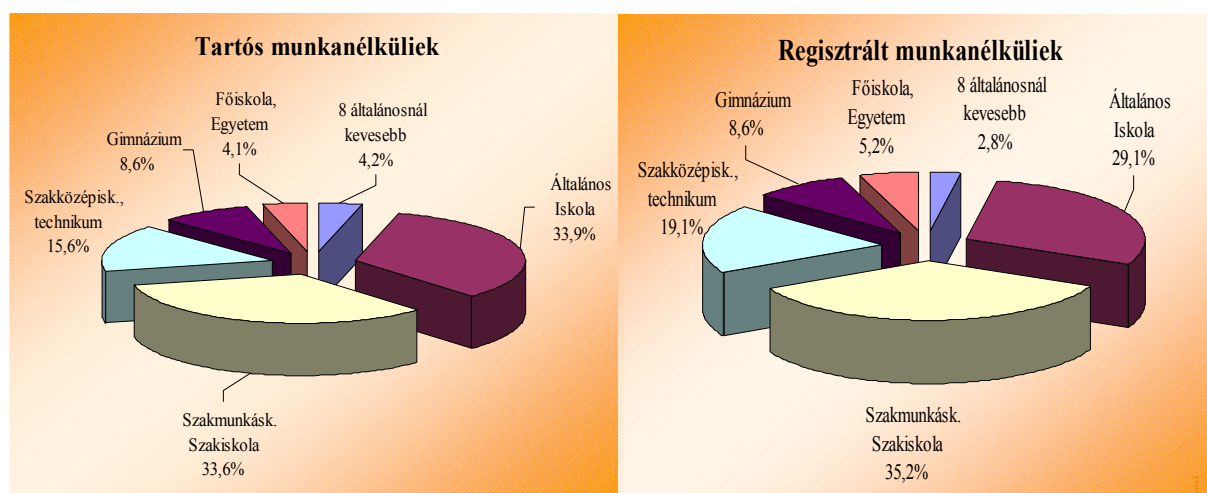
Korcsoportos bontás alapján a tartósan munkanélküliek 1/6-a 30 éven aluli, a 30-39 évesek részaránya 24,6 %, a negyvenes korosztályé a legmagasabb, 30 %-kal. Hasonlóan alakult az ettől idősebbek megoszlása is, 29,4 %-kal.

A regisztrált és a tartós munkanélküliek számának korcsoport szerinti megoszlása 2002-ben



A 30 éven aluli regisztráltak az összes munkanélküli 35,4 %-át teszik ki, mely több, mint duplája a tartós munkanélküliek hasonló korcsoportjának (16,2 %). A harmincas korosztály részaránya megegyezik a legalább egy éve a nyilvántartásban lévőkkel összehasonlítva (24,6-24,6 %). A megoszlás a 40-49 éveseknél megfordul, a tartósan munkanélküliek arányszáma 29,8 %, öt százalékponttal magasabb, mint az összes regisztrált esetében. Az 50 év feletti tartósan munkanélküliek megoszlása közel 30 %, az összes nyilvántartottra vetítve ez ennek mindössze fele.

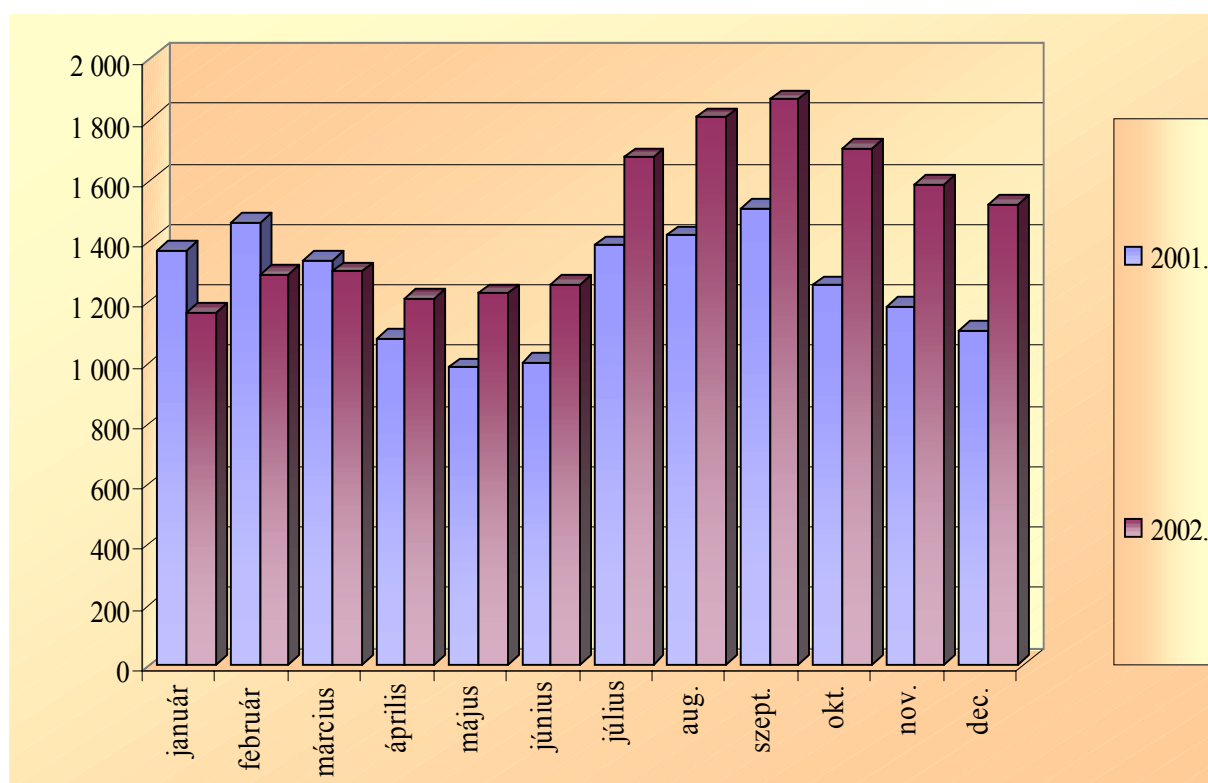
A tartós munkanélküliek, valamint az összes regisztrált munkanélküli iskolai végzettség szerinti megoszlása a következőképpen alakult:



3. A pályakezdő munkanélküliek jellemzői

A **pályakezdő munkanélküliek** száma 2002.-ben Csongrád megyében 1162 és 1867 fő között szóródott, átlagosan 1466 fő szerepelt havonta a regisztrációban. Az átlaglétszám több, mint kétszáz fővel (16,8 %-kal) magasabb az előző évinél. Legtöbben szeptemberben a nyári, fokozottabb beáramlás után szerepeltek a nyilvántartásban. A pályakezdők 10,2 %-os részaránya az összes regisztrált munkanélküli között a bázisidőszakhoz képest 1,7 %-pontos növekedést mutat.

A regisztrált pályakezdő munkanélküliek számának alakulása 2001-2002.-ben

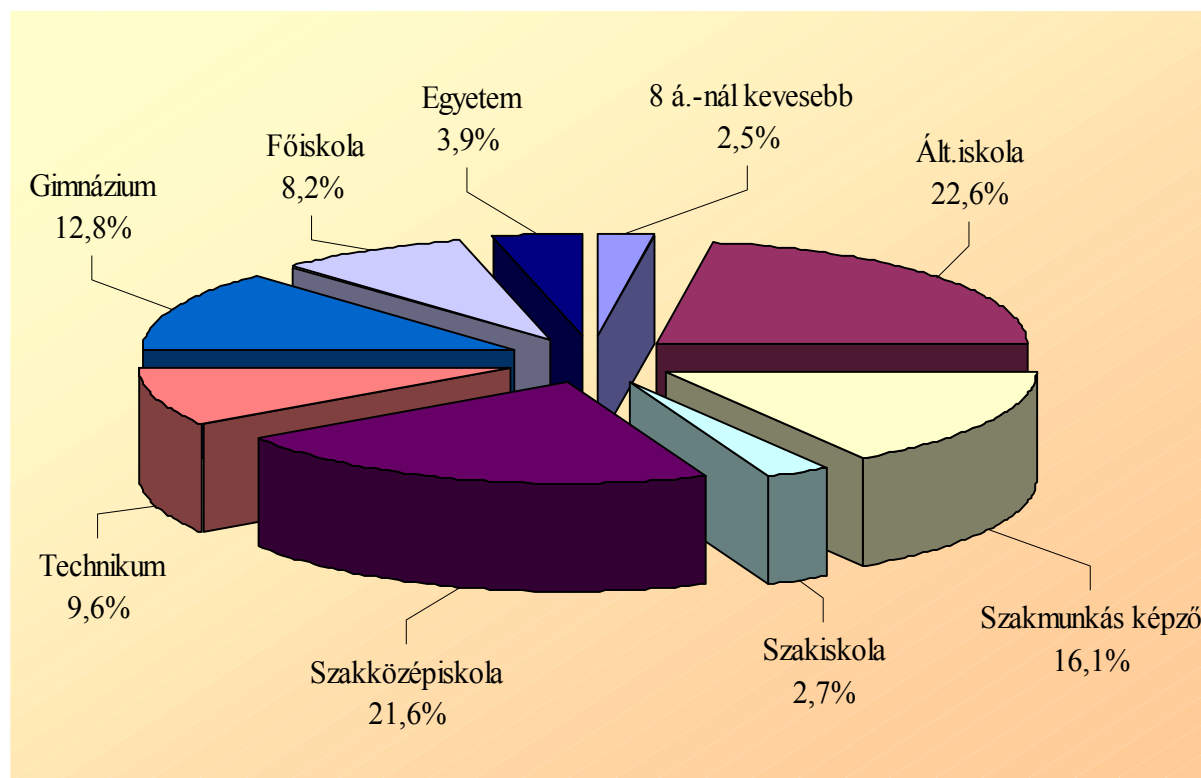


A **nők aránya** a pályakezdő munkanélküliek között átlagosan 53,8 %, mely az előző évhez képest újra emelkedő tendenciát mutat. Megoszlásuk csak februárban és márciusban maradt ötven százalék alatt, legmagasabb szeptemberben és októberben volt, 57,8, illetve 57,1 %-kal.

Korcsoportokat tekintve éves átlagban a pályakezdők 69,7 %-a a 20-24 éves korosztályba tartozott, mely részarány tovább (3,4 %-pontos) emelkedett az

előző évhez képest. A 20 éven aluliak aránya 5,6 %-pontot esett, 22,6 %, a 25 éves illetve ennél idősebb pályakezdekőké kismértékben emelkedett, 7,7 %-ra.

**A regisztrált pályakezdő munkanélküliek
megoszlása iskolai végzettség szerint**



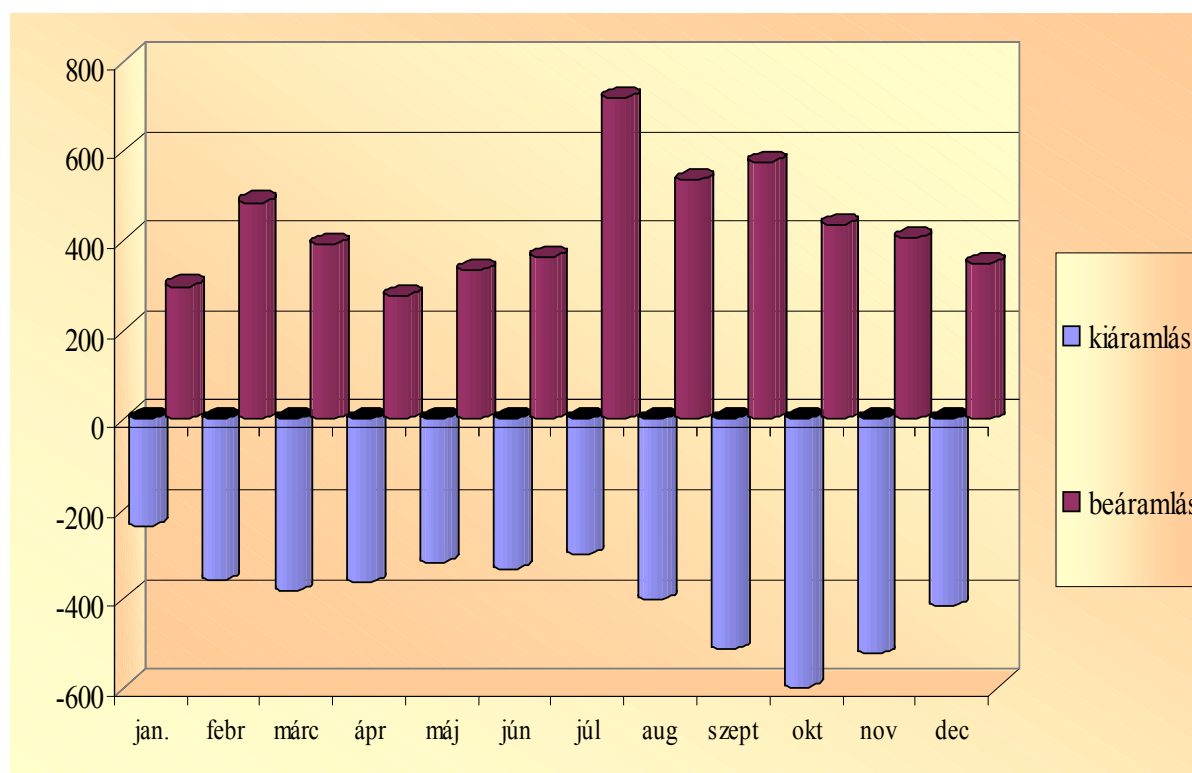
2002.-ben a pályakezdők közül legtöbben általános iskolai, illetve szakközépiskolai végzettséggel rendelkeztek, arányuk 22,6, illetve 21,6 % volt. Akik szakmunkásképzőt végeztek, illetve a gimnáziumi érettségivel rendelkezők megoszlása meghaladja a tíz százalékot, a technikusoké is közelít ehhez. Az előző évhez képest emelkedett a gimnáziumi érettségivel és a felsőfokú végzettséggel rendelkezők részaránya, ezzel párhuzamosan csökkent a szakmunkásoké.

A regisztrációba belépő pályakezdők száma 2002.-ben havonta 276 és 719 fő között szóródott, átlagosan 430-an kerültek be a nyilvántartásba. Legkevesebben áprilisban, legtöbben júliusban léptek be a rendszerünkbe.

Az első alkalommal beáramlók száma az egész évet tekintve 2367 fő, mely 80 fővel magasabb a bázisidőszakinál.

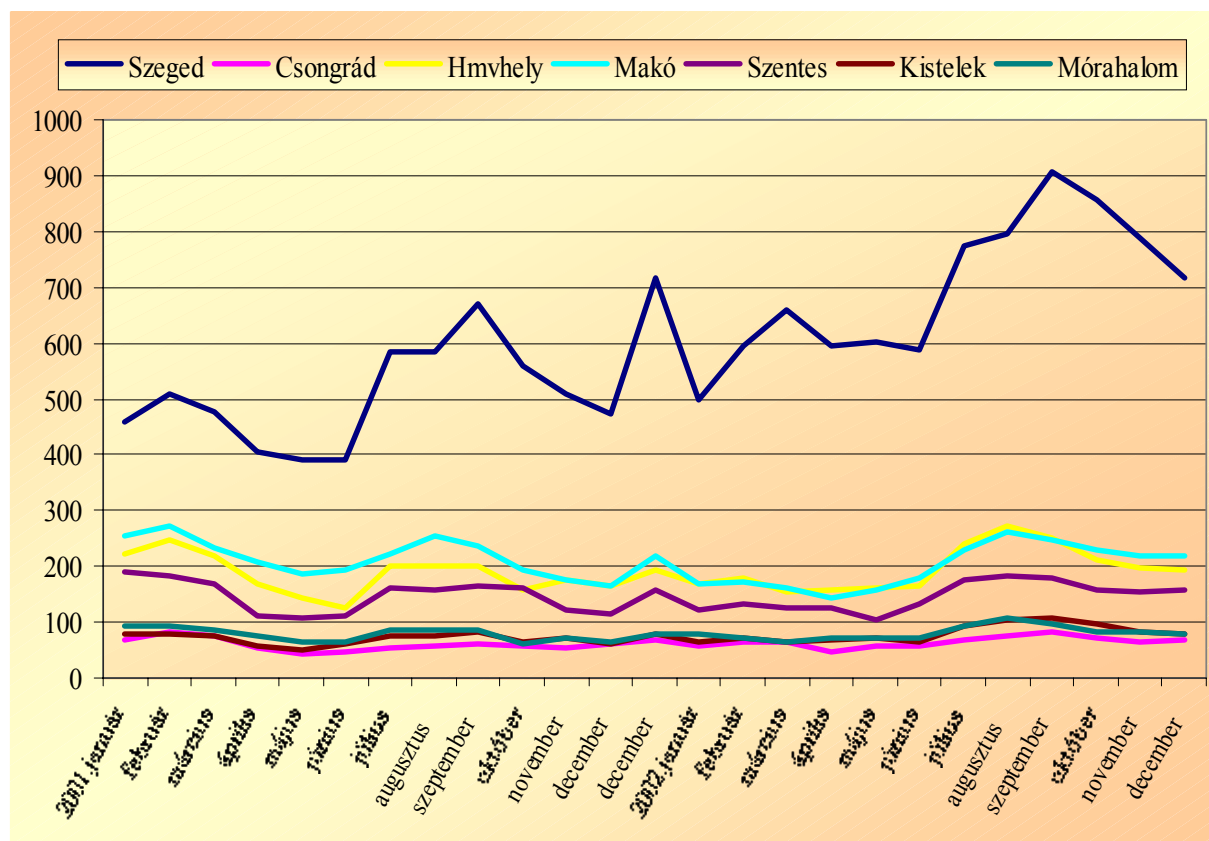
Havonta átlagosan 396 fő pályakezdő került ki a regisztrációból, számuk 36 fővel kevesebb a bázisidőszakinál. Legtöbben októberben (598 fő) és novemberben (523 fő) léptek ki a nyilvántartásból.

A regisztrált pályakezdő munkanélküliek ki-, és beáramlási mutatói 2002. évben



2002-ben a pályakezdő munkanélküliek 47,6 %-a a szegedi kirendeltség nyilvántartásában szerepelt. Arányuk 7,7 %-ponttal magasabb az előző évinél. Legtöbben szeptemberben voltak regisztrálva, 906-an, legkevesebben januárban, ötszázan, havi átlagszámuk a bázisidőszaki 501 főről 698 főre emelkedett. Egyedül Makón csökkent a pályakezdők havi átlagszáma, 217- ről 199 főre, Szentesen pedig nem változott az átlaglétszám, 146 fő maradt, a többi térségben 3 és 12 fő között szóródott a növekedés mértéke. Csongrádon regisztrálták a legkevesebb pályakezdőt, havonta átlagban 65 fő volt a pályakezdő a kirendeltségen.

A regisztrált pályakezdők számának alakulása kirendeltségenként 2001-2002. évben

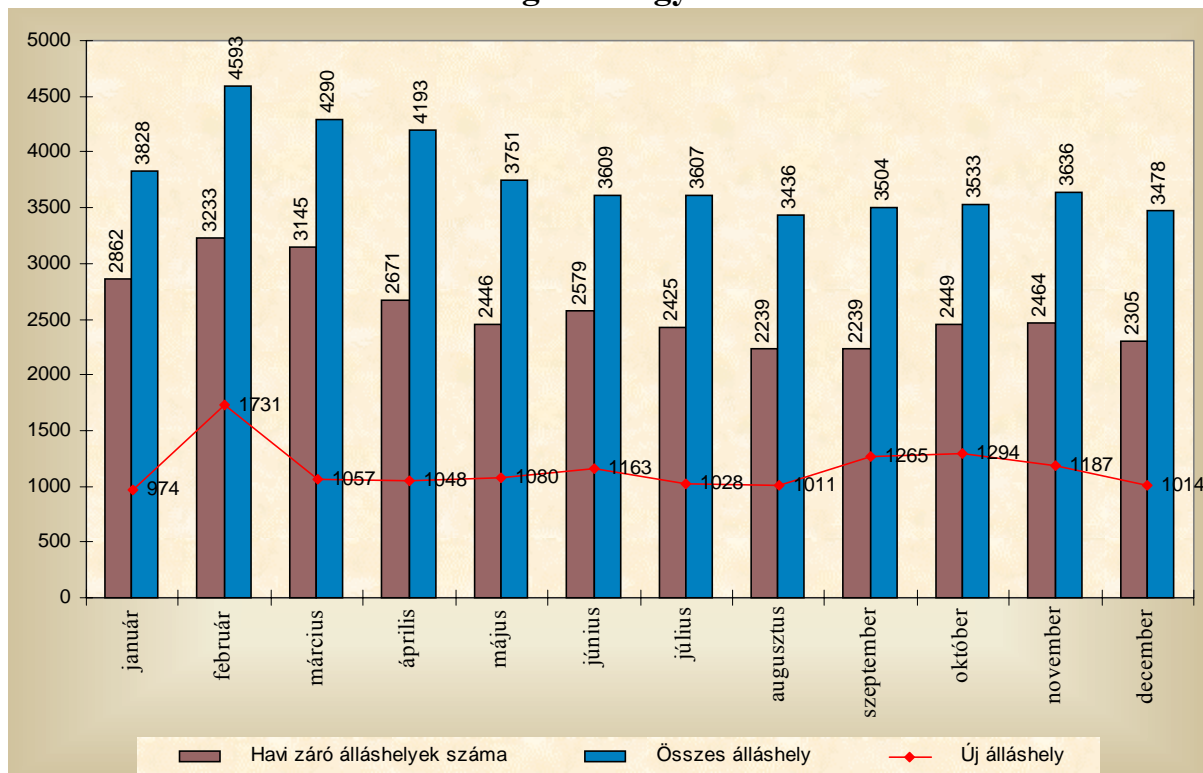


4. A munkaerő iránti kereslet és kínálat alakulása

2002-ben havonta átlagosan 3788 állást tudtak felajánlani a kirendeltségeken a munkát keresőknek. Ez 727-tel (16,1 %-kal) elmarad az egy évvel korábbi álláshely-kínálattól. A **havonta rendelkezésre álló** álláshelyek száma augusztusban volt a legkevesebb (3436), februárban pedig a legtöbb (4593). Ugyanakkor ez a legmagasabb munkahely-kínálat is ezerrel kevesebb a 2001. januári „csúcsnál”.

A munkaerő-kereslet alakulását havi bontásban az alábbi grafikon részletezi:

A bejelentett álláshelyek számának alakulása Csongrád megyében 2002.évben



A hónap végén **rendelkezésre álló** álláshelyek zárónapi átlagszáma a vizsgált időszakban alig haladta meg a kétezer-ötszázat (2588 volt), ez 550-el kevesebb a 2001. évinél. Az egy álláshelyre jutó munkanélküliek száma megközelítette a hatot, eggyel több, mint a bázisidőszakban volt. A hónap végén betöltetlen állások száma 2239 és 3233 között szóródott, februárban volt a legtöbb, augusztusban pedig a legkevesebb. A munkaerő-kereslet februártól augusztusig – június kivételével – csökkenő tendenciájú volt, utána kismértékben (kétszázal) emelkedett, az év végén pedig alig haladta meg a kétezer-háromszázat (2305 volt).

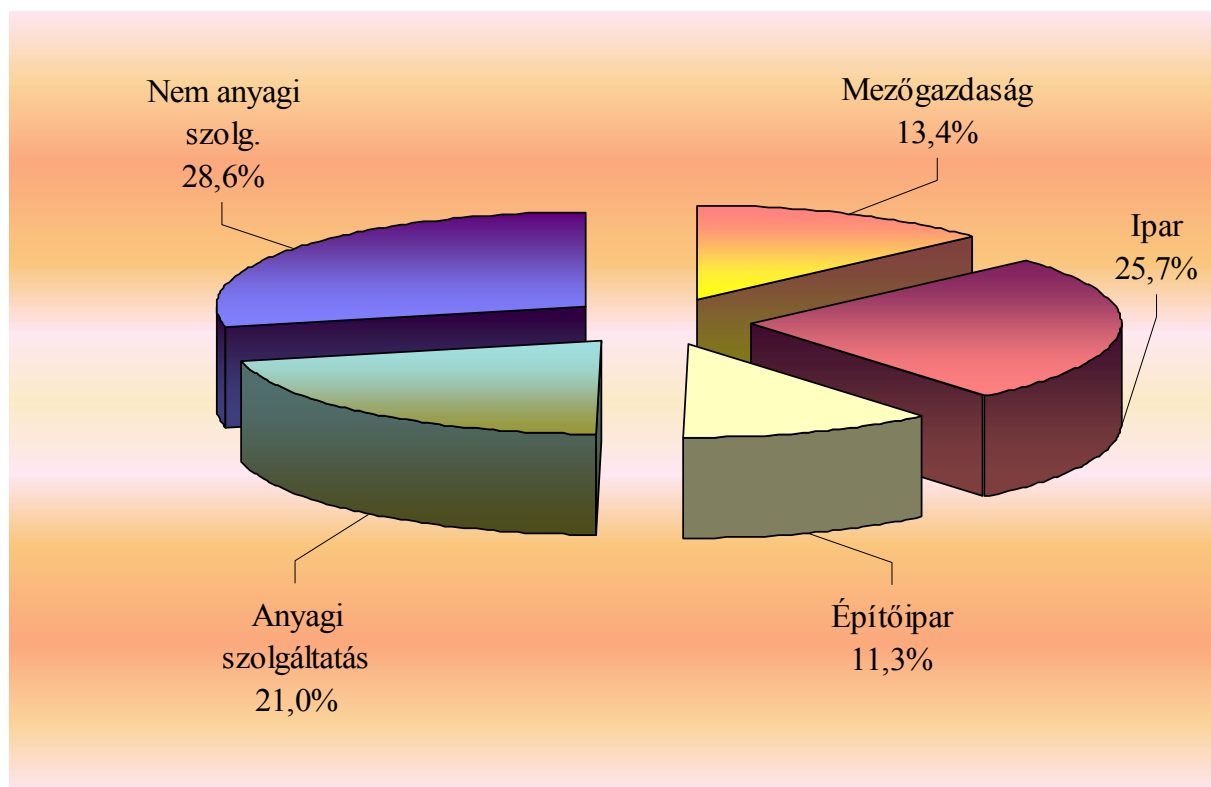
A gazdálkodó szervezetek által bejelentett **új álláshelyek** száma éves szinten nem érte el a tizennégy-ezret (13.852 volt), ez több mint ezerötszázal (1585-tel) elmarad a bázisidőszakitól.

A munkáltatók új munkaerő-kereslete 974 és 1731 között szóródott, havi átlagban 1154 volt (az év elején januárban volt a legkisebb, februárban pedig a legnagyobb). A februári magas álláskínálatban közrejátszott, hogy több mint

ezer (1101) új támogatott foglalkoztatásra irányuló álláshelyet jelentettek be a gazdasági szervezetek (a legtöbbet az év folyamán).

Az újonnan bejelentett elhelyezkedési lehetőségek főbb ágazati megoszlását a következő ábra szemlélteti:

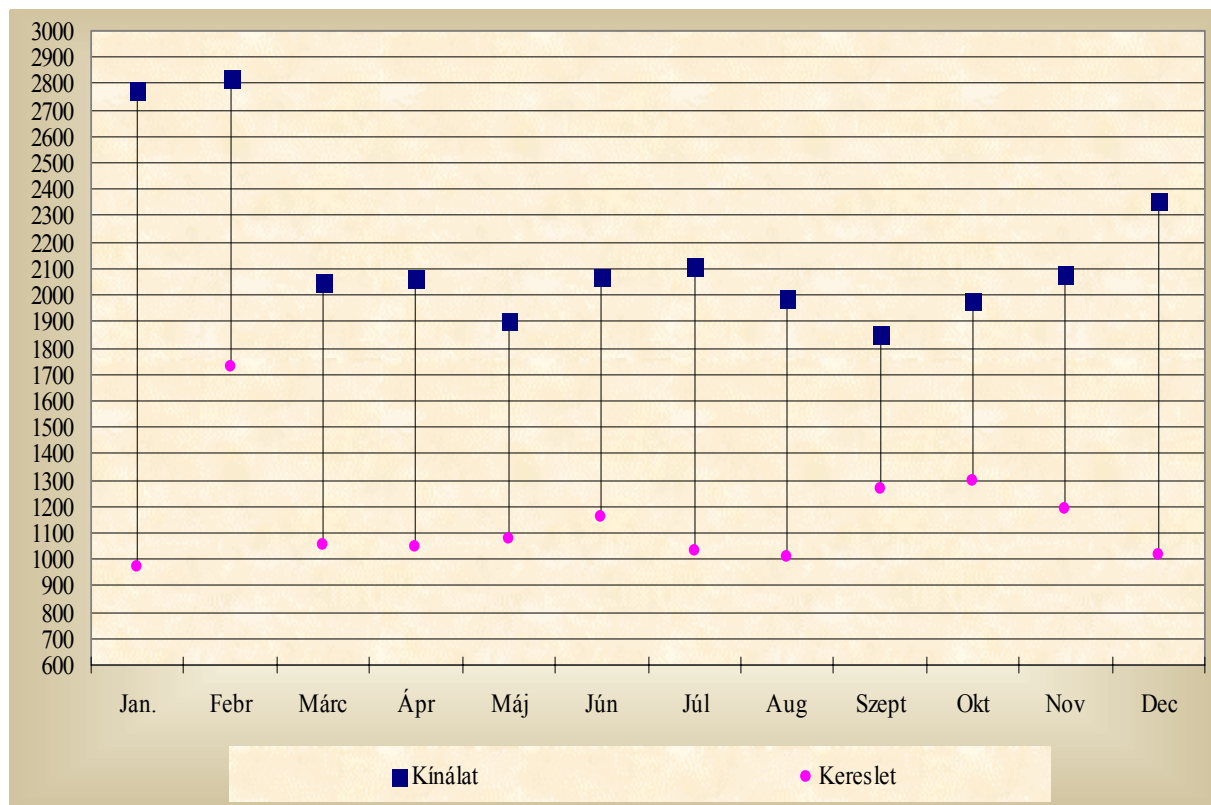
**A 2002-ben bejelentett új álláshelyek megoszlása
nemzetgazdasági áganként (%)**



A bázisidőszakhoz viszonyítva 1,4 %-ponttal emelkedett a mezőgazdaságból, s 2,6 %-ponttal az anyagi szolgáltatások ágazataiból felajánlott új állások részaránya 2002-ben. Ugyanakkor 1,1, illetve 2,9 %-ponttal mérséklődött az építőipar és a nem anyagi szolgáltatások megoszlása az összes új munkaerő-keresleten belül. A legtöbb új állást, közel négyezret (3954-et) a nem anyagi szolgáltatások ágazataiból ajánlották fel. Ezt követte az ipar 3558 új állással, illetve az anyagi szolgáltatások, 2913 álláshellyel.

2002-ben havonta a munkaerő-kereslet-, és kínálat (új álláshelyek, illetve a regisztrációba újonnan belépők) viszonyát a következő grafikonon tekinthetjük meg:

A munkaerő-kereslet és kínálat alakulása Csongrád megyében 2002-ben



A vizsgált időszakban minden hónapban **túlkínálat** volt a megyei munkaerőpiacon. 2002-ben az új belépők száma közel kétszerese (1,9-szerese) volt az új állások számának (ez huszonnyolc százalékponttal magasabb az előző évinél). A legmagasabb túlkínálat, 2,84-szeres, januárban volt az év folyamán. Ekkor az új állások száma nem érte el az ezret (974 volt), ugyanakkor 2770-en regisztráltatták magukat a hónap folyamán. A munkaerő kereslet-, kínálat viszonyzáma szeptemberben és októberben volt a legalacsonyabb, amikor a túlkínálat „mindössze” 50 %-os volt. Az egész évet vizsgálva több mint tízezerrel (12.442-vel) többen léptek be munkanélküliek közé, mint ahány új álláslehetőséget bejelentettek a munkáltatók.

A munkaerő-kereslet-, és kínálat ágazati alakulását és megoszlását az alábbi táblázat részletezi:

**Az 2002. évi munkaerő-kínálat és kereslet alakulása a
főbb nemzetgazdasági ágakban**

Nemzetgazdasági ág	Kínálat*		Reláció	Kereslet	
	%	fő		álláshely	%
Mezőgazdaság	10,6	2762	>	1863	13,4
Ipar	27,5	7150	>	3558	25,7
Építőipar	6,4	1660	>	1564	11,3
Anyagi szolgáltatás	22,9	5951	>	2913	21,0
Nem anyagi szolg.	32,6	8502	>	3954	28,6
Összesen	100,0	26025	>	13852	100,0

*Újonnan (először, vagy ismételten) belépő nem pályakezdő munkanélküliek

2002-ben valamennyi nemzetgazdasági ágban meghaladta a munkaerő-kínálat a keresletet. Az építőiparban mindössze tíz százalékkal (96-tal) haladta meg a regisztráltak száma az álláshelyekét. Az átlagnál alacsonyabb volt a túlkínálat (1,5-szeres) a mezőgazdaságban. Ugyanakkor a legnagyobb mértékű túlkínálat a nem anyagi ágazatokban volt kimutatható (2,2-szeres).

A vizsgált időszakban több mint tizenöt-ezer (15.053) közvetítőlapot adtak ki a kirendeltségek.

Az év folyamán 5631 munkanélkülit helyeztek el, azaz a sikeres közvetítések aránya 37,4 %-os.

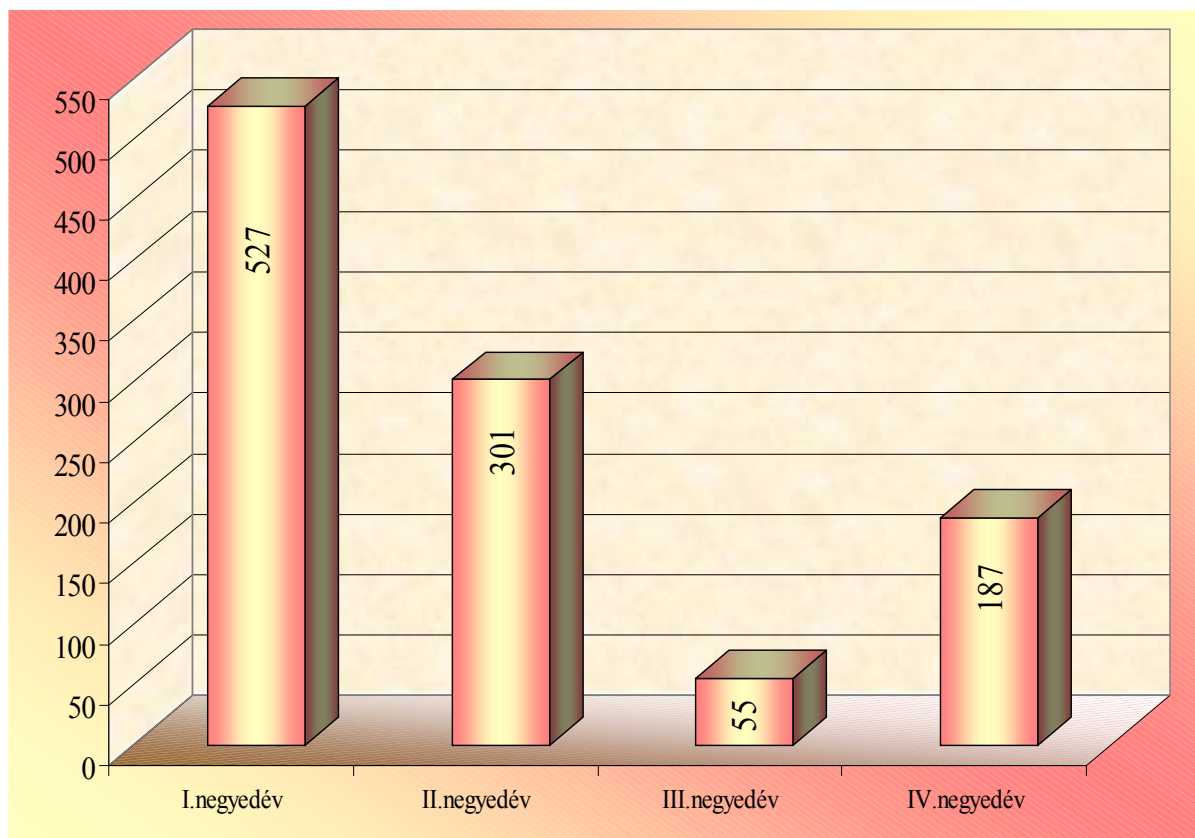
A közvetítéssel elhelyezkedettek 57 %-a, 3127 fő támogatott állásban kapott munkalehetőséget. Havonta átlagosan 469 munkanélkülit helyeztek munkába a kirendeltségek munkatársai, legtöbbit, 618 főt februárban, legkevesebbet januárban, 236 főt.

5. A munkáltatók létszámleépítési bejelentései

Csongrád megyében 2002-ben 26 munkáltató jelentette be 1071 fő elbocsátását a **csoportos létszámleépítés** kritériumainak megfelelő módon. A tárgyidőszaki munkaviszony megszüntetések mindössze 69-cel haladták meg az egy évvel korábbi létszámleépítéseket.

Az elbocsátások megoszlását negyedéves bontásban a következő grafikon szemlélteti:

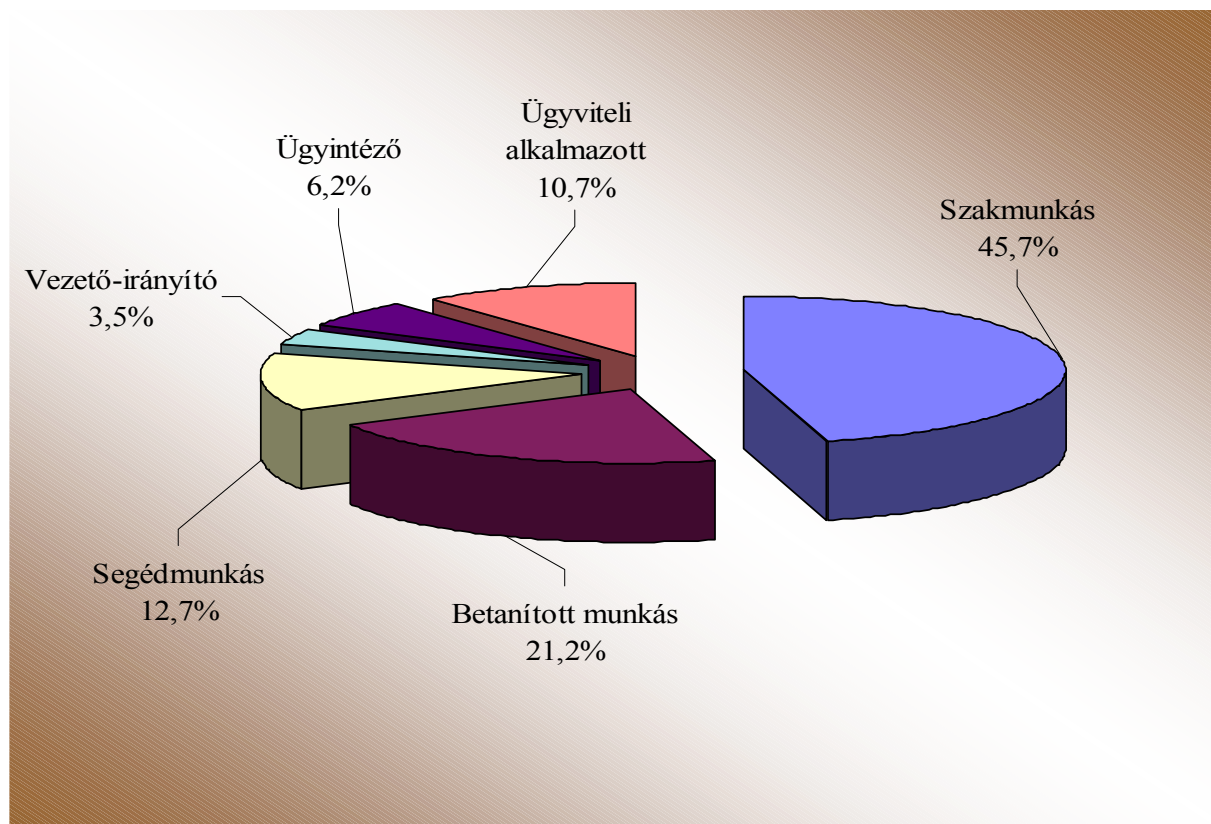
**A létszámleépítések alakulása 2002-ben
Csongrád megyében (fő)**



A létszámleépítések nagyobb hulláma – a korábbi tendenciákhoz hasonlóan – az első negyedévben jelentkezett, ekkor küldték el a leépített munkavállalók közel felét, 527 főt. Ebben az időszakban volt két, száz főt meghaladó elbocsátás: a csongrádi PANOL Rt-ből 243 főt, a Kőolaj Kutatóból pedig 123 főt küldtek el.

A létszámleépítést végrehajtó munkáltatók több mint kétharmada (69,2 %-a), 18 gazdasági szervezet háromszáz főnél több dolgozót foglalkoztatott. A 100-299 fős **létszámmal** működő cégek 11,5 %-os részarányt képviseltek az elbocsátást eszközölő gazdálkodó egységek között, a száz főnél kevesebbet foglalkoztatók megoszlása megközelítette a 20 %-ot.

Az elbocsátott munkavállalók főbb **állománycsoportonkénti** megoszlását a következő ábra mutatja be (%):



A korábbi tendenciákhoz hasonlóan az elbocsátott munkavállalók közel 80 %-a (852 fő) **fizikai dolgozó**. Az előző évhez képest 10,6 %-ponttal, 45,7 %-ra emelkedett a szakmunkások aránya, ugyanakkor közel 7 %-ponttal csökkent a segédmunkások megoszlása, s mintegy négy százalékponttal mérséklődött a betanított munkások hányada. A kétszáz főt alig meghaladó (218 fő) szellemi foglalkozásúak több mint fele ügyviteli alkalmazott volt, arányuk közel öt százalékponttal nőtt a vizsgált időszakban.

Az elbocsátások **ágazati** megoszlását a következő táblázat részletezi:

A bejelentett csoportos létszámcsökkenés érintett létszámának megoszlása főbb nemzetgazdasági áganként

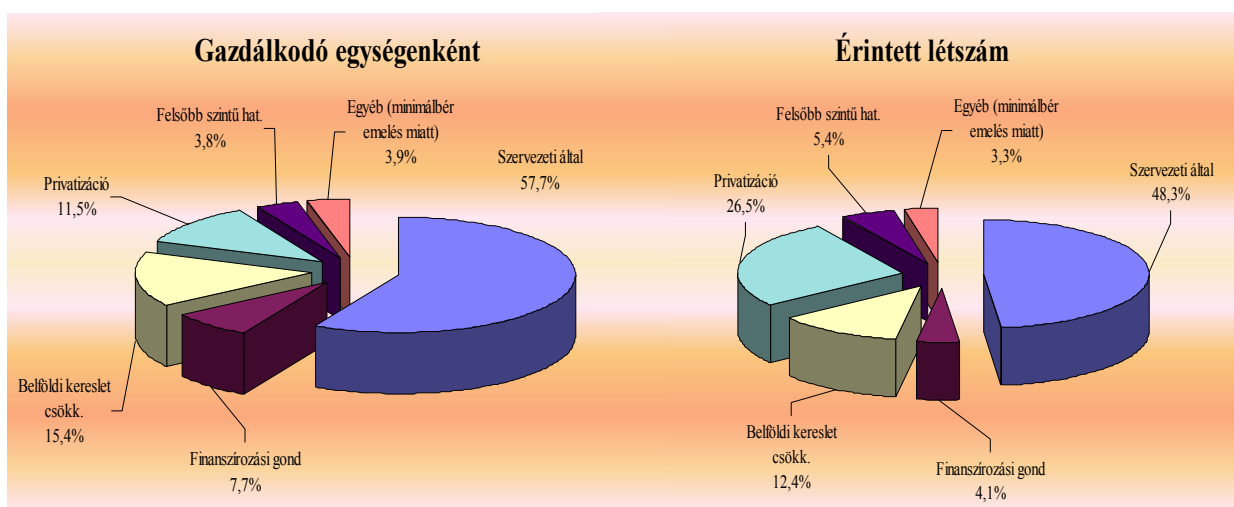
Megnevezés	1999.		2000.		2001.		2002.	
	fő	%	fő	%	fő	%	fő	%
Mezőgazdaság	80	11,7	52	8,3	50	5,0	190	17,7
Bányászat	46	6,7	119	19,0	132	13,2	248	23,2
Feldolgozóipar	294	43,1	418	66,7	598	59,7	541	50,5
Építőipar	-	-	-	-	20	2,0	-	-
Keresk. és vendéglátás	-	-	11	1,8	47	4,7	25	2,3
Szállítás, posta, távközlés	-	-	-	-	25	2,5	34	3,2
Pénzügyi tev., gazdaszolg.	68	10,0	14	2,2	18	1,8	-	-
Közigazgatás, oktatás, egészségügy, egyéb szolg.	194	28,5	13	2,0	112	11,2	33	3,1
Összesen:	682	100,0	627	100,0	1002	100,0	1071	100,0

2002-ben mindössze 6,9 %-kal emelkedett az elbocsátások száma a 2001-es közel 60 %-os növekedéshez képest. Továbbra is a feldolgozóiparban hajtották végre a létszámleépítés több mint felét a munkáltatók. Ez szám szerint alig tér el az előző évitől, 57-tel kevesebb annál. Továbbra is második helyen áll, de részaránya 10 %-ponttal magasabb a 2001. évinél a kőolaj-, és földgázkitermelés az elbocsátások rangsorában.

Közel négyszeresére, 190 főre emelkedett a mezőgazdaságból elküldött dolgozók száma, arányuk 17,7 %-ot képvisel a leépített munkavállalók között. A többi nemzetgazdasági ágból elbocsátott munkavállalók száma 25 és 34 között alakult, arányuk mindössze 2-3 %-os.

Az elbocsátások indokait a következő ábrák szemléltetik:

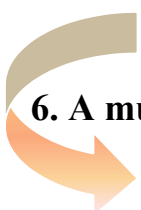
A bejelentett létszámleépítések fő indokainak megoszlása 2002-ben



A létszámleépítési bejelentések **elbocsátási indokai** között legtöbbször, 15 munkáltató a szervezeti átalakulást jelölte meg, s ez 516 fő leépítésével járt együtt. Három cég a privatizációra hivatkozva 284 dolgozóját küldte el, közülük kettőnél felszámolási eljárást is elindítottak. Négy munkáltató a belföldi kereslet csökkenése következtében 133 munkavállalójától vált meg. A maradék négy cég finanszírozási problémákra, felsőbb szintű határozatra és egyéb okokra (minimálbér emelés) hivatkozva egyenként 40-60 főt küldött el.

Az egy bejelentésre jutó átlagos létszám 41 fő volt, ez mindössze kettővel haladja meg az egy évvel korábbit. Az előzetesen beküldött csoportos létszám leépítési bejelentések 13 és 243 között szóródtak, a legtöbbet az első negyedévben, a legkevesebbet pedig az év harmadik negyedében regisztrálták.

Azok a leggyakoribb **szakmák, foglalkozások**, melyekből tíz főnél többet bocsátottak el a következők: kerámia-készítő, töltőállomás-kezelő, mezőgazdasági munkás, géplakatos, cipőkészítő, kőműves, fonó, kereskedő.



6. A munkanélküliek ellátásban részesülők főbb jellemzői

2002-ben Csongrád megyében havonta átlagosan több mint ötezren (5131-en) részesültek **munkanélküli ellátásban**, 315-tel kevesebben, mint egy évvel korábban. Az év elején még hatezernél is többen (6039-en) kaptak munkanélküli ellátást, számuk az év második felében ötezer alá csökkent, az év végén már csak 4949-en voltak a rendszerben, 1090-el kevesebben, mint januárban. Az ellátásban részesülők száma 4586 és 6039 között szóródott, a korábbi évek tendenciáinak megfelelően októberben volt a legalacsonyabb, januárban pedig a legmagasabb.

Az ellátottak közül több mint háromszázan (325-en) **nyugdíj előtti munkanélküli segélyt** kaptak. Számuk az év eleji 342-ről decemberre 304 főre csökkent. Mindezeket figyelembe véve a munkanélküli járadékban részesülők átlagos száma ötezer alatt maradt, 4806 fő volt, közel háromszázzal kevesebb az egy évvel korábinál. Az ellátottak regisztrált munkanélküliekhez viszonyított részaránya 35,7 % volt, az év elején még meghaladta a 40 %-ot, de októberben már csak egyharmados részarányt képviselt.

Jövedelempótló támogatásban már háromszáznál is kevesebben, 289-en részesültek, ez mindössze 17 %-a az egy évvel korábbi átlagléttszámnak. A regisztrált munkanélkülieken belüli részarányuk már csak két százalék, a korábbi 12 %-kal szemben. Az év végén már csak 137 fő részesült ebben a szociális jellegű támogatásban, az év elején számuk még megközelítette a hétszázat (685 fő volt).

A **rendszeres szociális segélyben** részesülők száma havi átlagban meghaladta a kétezret, 2180 fő volt, ez 653-mal meghaladja az egy évvel korábbit. A januári

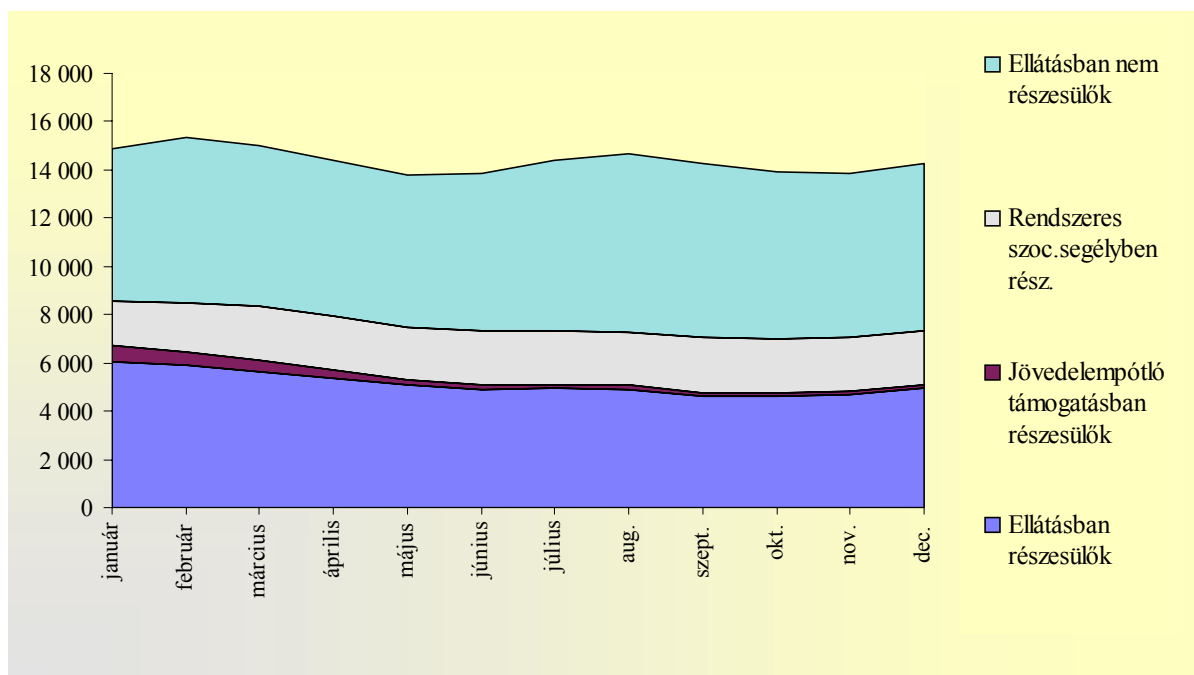
1835 főről számuk az év végére 2238 főre emelkedett, ennél többen, 2273-an szeptemberben voltak a rendszerünkben.

Munkanélküli ellátásban, rendszeres szociális segélyben, illetve jövedelempótló támogatásban 7600 fő részesült a vizsgált időszakban, ez 1111-el kevesebb a bázisidőszakinál. Az ellátottak, támogatottak és segélyben részesülők regisztrált munkanélküliekhez viszonyított aránya 52,8 % volt 2002-ben, ez 5,9 %-ponttal alacsonyabb az egy évvel korábbi megoszlásuknál. Közel hétezeren (6790-en) nem kaptak **semmilyen ellátást**, számuk 655-tel meghaladja a 2001-ben ellátatlanok létszámát.

A munkanélküli ellátásban részesülők **érintett létszáma** meghaladta a hatezret (6224 fő volt), ez 331-gyel kevesebb az előző évinél. Az ellátottak érintett létszáma az év elején, februárban még hétezerenél is több (7301 fő), számuk októberben már csak 5604, decemberben pedig 5663 fő volt. Éves szinten 17387 fő kapott munkanélküli ellátást a megyében.

A regisztrált és ellátott munkanélküliek számának megoszlását a következő grafikon szemlélteti:

A munkanélküli ellátásban, illetve támogatásban részesülők, valamint az ellátatlanok számának alakulása 2002-ben (fő)



Az ellátottak számát és megoszlását az alábbi táblázat részletezi:

**A munkanélküli ellátásban részesülők érintett létszáma és aránya
a regisztrált munkanélküliekhez viszonyítva**

Megnevezés	1999.	2000.	2001.	2002.
Munkanélküli ellátásban részesülők száma (fő)	7 349	7 028	6 555	6 224
- ebből nyugdíj előtti munk. nélk. segélyt kapók (fő)	142	261	342	325
Ellátottak aránya a regisztrált munkanélküliekhez képest (%)	46,7	45,1	44,2	43,3
NYES-en lévők aránya a regisztrált munkanélküliekhez viszonyítva (%)	0,1	0,2	0,2	0,2

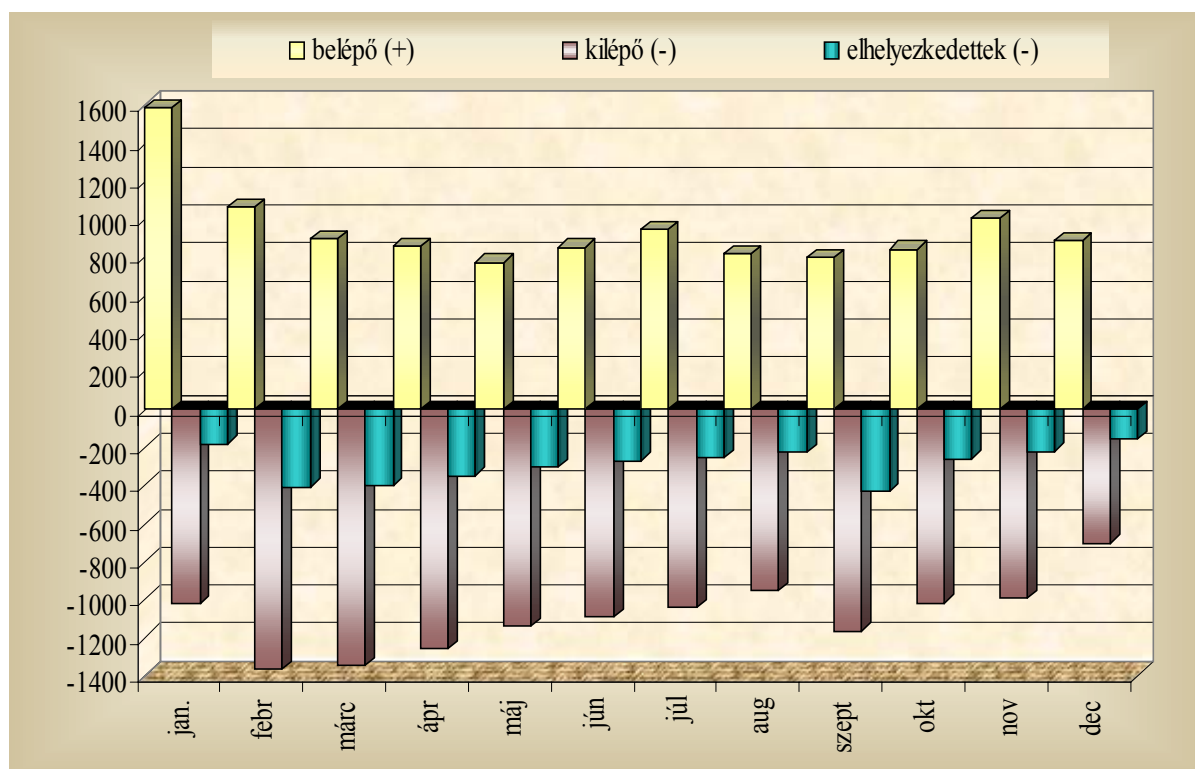
2002-ben – a korábbi tendenciákhoz hasonlóan – folytatódott a munkanélküli ellátásban részesülők számának és arányának csökkenése. A vizsgált időszakban öt százalékkal (331 fővel) kevesebben kaptak munkanélküli járadékot és nyugdíj előtti munkanélküli segélyt, arányuk pedig közel egy százalékponttal mérséklődött az előző évhez viszonyítva.

Az **ellátási rendszerbe belépők** átlagos száma nem érte el az ezret (944 fő volt), ez mindössze 63-mal marad el az egy évvel korábbitól. Az ellátásba bekerülők száma 800 és 1584 között szóródott, januárban volt a legmagasabb, szeptemberben pedig legalacsonyabb. Éves szinten 11.326-an léptek be az ellátási rendszerbe.

Az **ellátásból kikerülők** száma havi átlagban alig haladta meg az ezret, 1092 volt, ez 17-tel kevesebb a bázisidőszakinál. Az év folyamán az ellátó rendszerből kiesők száma 704 és 1367 közötti szóródást mutat, februárban kerültek ki a legtöbben, decemberben pedig a legkevesebben. Összességében 2002-ben 13.106 fő került ki az ellátó rendszerből. A vizsgált időszakban csak novemberben és decemberben volt kevesebb a rendszerből kikerülők száma a belépőkénél (novemberben mindössze 13-mal, decemberben pedig közel 150-el haladta meg az ellátási rendszerbe bekerülők száma az onnét kikerülőkét).

Az ellátásba be-, és kikerülők számának alakulását a következő grafikon szemlélteti:

**Az ellátási rendszerbe belépők, valamint a kilépők
és elhelyezkedettek számának alakulása
Csongrád megyében 2002-ben (fő)**



A tárgyidőszakban csökkent az ellátott munkanélküliek közül **elhelyezkedettek** száma, az év folyamán 3459 járadékos talált munkalehetőséget, ez 221-gyel kevesebb az egy évvel korábbinál.

Legtöbben az első negyedévben helyezkedtek el, számuk ekkor megközelítette az ezret (989 volt), februárban és márciusban havonta négyszáznál is többen találtak főként a kirendeltség segítségével támogatott munkalehetőséget. Ugyanakkor az év végére számuk alig haladta meg a százötvenet (154 fő volt). Az ellátási rendszerből munkába lépők száma nem érte el a háromszázat (288 fő volt), ez mindössze 19-cel kevesebb a bázisidőszakitól. Az év folyamán elhelyezkedők száma 154 és 438 fő között szóródott, szeptemberben voltak a legtöbb, decemberben pedig a legkevesebben.

A **munkanélküli járadék** egy főre jutó bruttó összege 18,8 %-kal emelkedett a bázisidőszakhoz viszonyítva, havonta átlagban meghaladta a harmincezer forintot (30.935.- Ft volt). Az év folyamán közel ötezer forinttal nőtt az ellátás havi összege, januárban 28.378.-, az év végén pedig már 33.046.- Ft volt.

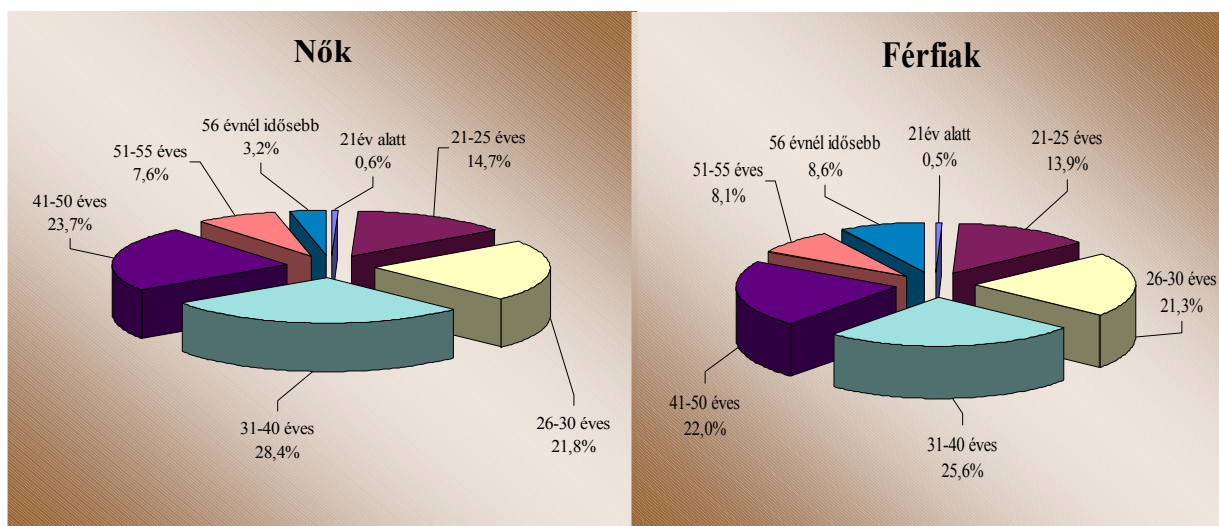
Az ellátás havi összegét vizsgálva megfordult a korábbi időszak tendenciája, 2002-ben a nők 360.- Ft-tal kaptak magasabb munkanélküli ellátást, mint a férfiak. A fizikai foglalkozásúak közül a férfiak járadéka ugyan 234.- Ft-tal meghaladja a nőkéét, de a korábbi időszakhoz képest (amikor a nők elmaradása több mint nyolcszáz forint volt) kiegyenlítődési tendencia figyelhető meg. A szellemi foglalkozású munkanélküli nők száma duplája a férfiak létszámának, ellátásuk összege 766.- Ft-tal több a férfiak járadékánál.

A korábban szellemi munkakörben dolgozók járadéka meghaladja a 31 ezer forintot, ez közel kétezer forinttal több a fizikai foglalkozásúak ellátási összegénél.

Az ellátottak 47,2 %-a nő, ez 2,7 %-ponttal alacsonyabb a regisztrált munkanélküliek közötti női részaránytól, számuk közel ezerrel kevesebb a férfi járadékosokénál.

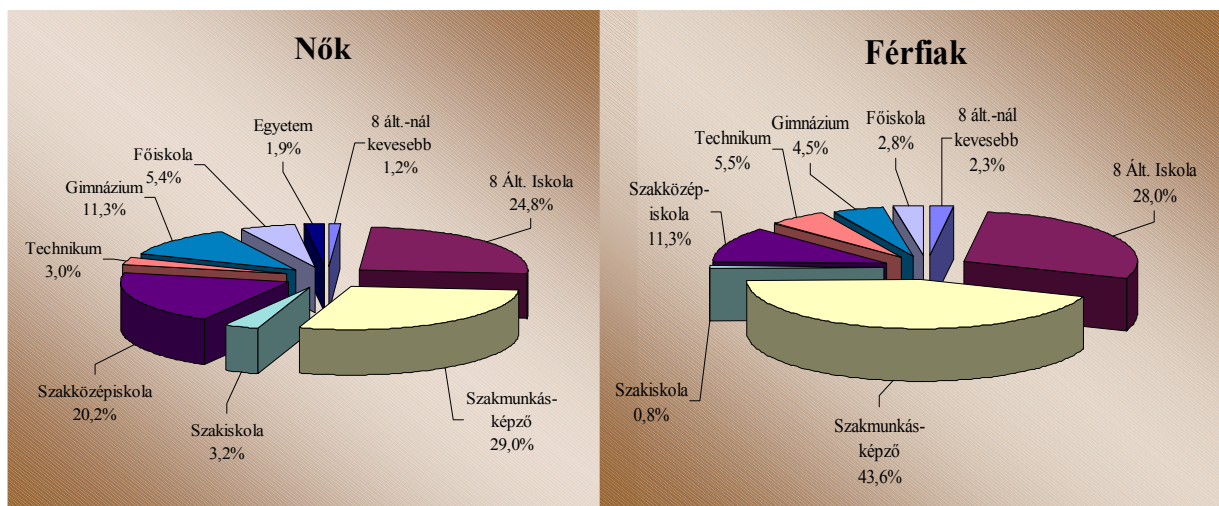
A munkanélküli ellátásban lévők főbb ismérvek (kor-, iskolai végzettség) szerinti megoszlását a következő ábrák szemléltetik:

**Az ellátásban részesülők megoszlása
főbb korcsoportonként nemek szerinti bontásban (%)**



Az ellátásban részesülők 14 %-a idősebb, mint ötven éves, a férfiaknál ez az arány 16,7 (a korábbi 20 %-kal szemben), a nőknél pedig csak 10,8 %. Ez az a csoport, akiket már nem szívesen vesznek fel a munkáltatók, így ők járadékos idejük kimerítése után sem tudnak elhelyezkedni, s a tartósan munka nélkül lévők kategóriájába kerülnek. Számukra nem marad más, mint a rendszeres szociális segély, illetve a nyugdíj előtti munkanélküli segély.

Az ellátottak megoszlása iskolai végzettség szerint, nemenként (%)



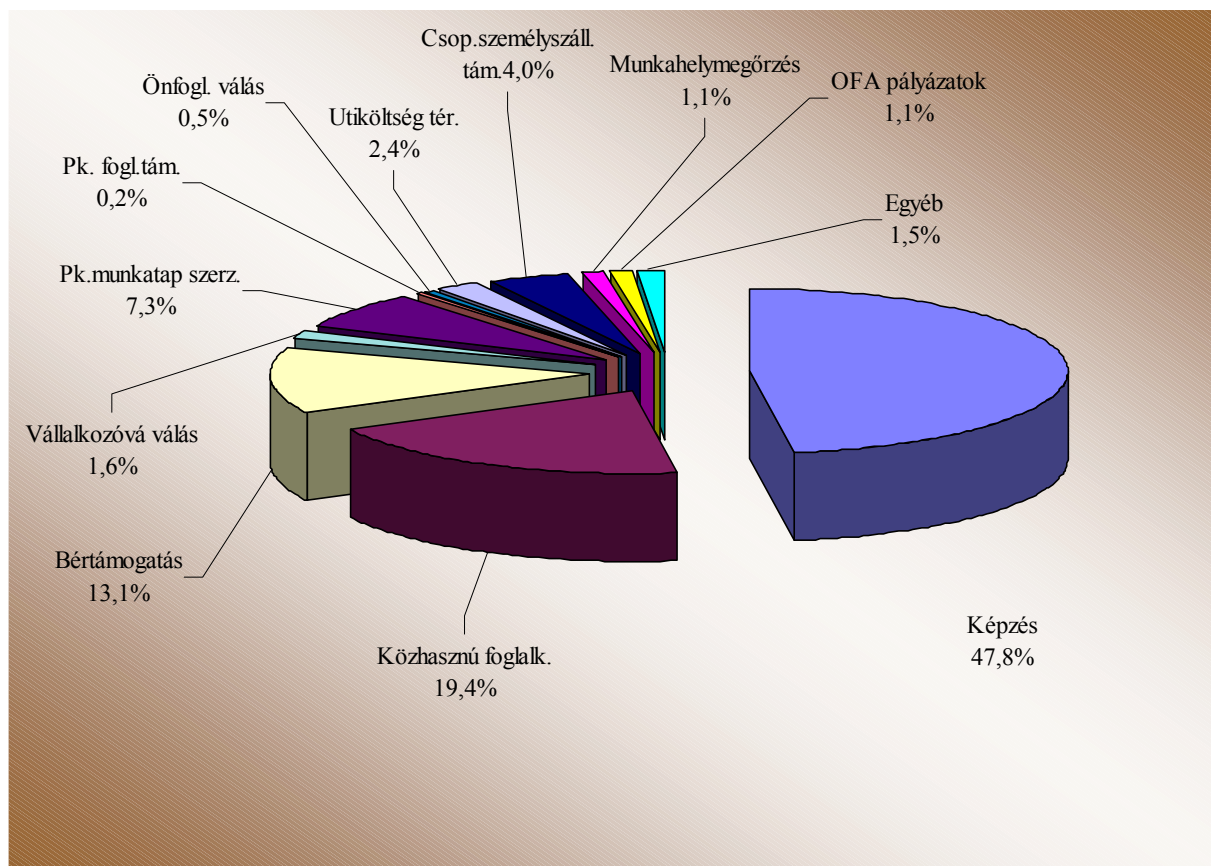
Az ellátásban részesülők kétharmada legfeljebb szaktanulmányi képzőt, illetve 8 általánost végzett. A férfiak között ez a megoszlás megközelíti a háromnegyedes részarányt, közöttük a szaktanulmányi képzők aránya 44 %-os. A nők körében az érettségizettek hányada 34,5 %, 13,2 %-ponttal meghaladja a hasonló végzettségű férfiak arányát.

7. Az aktív foglalkoztatáspolitikai eszközök működésének jellemzői

A különböző **aktív munkaerőpiaci eszközökkel** támogatottak száma 11.168 fő volt 2002-ben, ez 747-tel kevesebb az egy évvel korábrinál.

A képzési és foglalkoztatási programokban résztvevők arányszámait a következő ábra mutatja be:

A foglalkoztatási eszközökkel támogatott munkanélküliek érintett létszámának megoszlása (%)



A vizsgált időszakban közel húsz százalékkal (71 fővel) a csoportos személyszállítási támogatással foglalkoztatott munkanélküliek száma emelkedett. Mintegy 8 %-kal (110 fővel) több tartós munkanélkülit alkalmaztak a munkáltatók bértámogatással. Ugyanakkor jelentős mértékben, 775 fővel (12,7 %-kal) csökkent a munkaerőpiaci képzésben résztvevők száma. Kisebb mértékű, 290 fős (11,8 %-os) mérséklődés volt a közhasznú munkavégzés keretében foglalkoztatottak létszámában. Nem változott számottevően, s mindössze 10-30 fővel csökkent a vállalkozóvá válók, munkatapasztalat-szerzési támogatásban és az útiköltség-térítéssel foglalkoztatottak száma a vizsgált időszakban.

A **Munkaerőpiaci Alap** decentralizált foglalkoztatási alaprészből több mint 1,5 milliárd forint felhasználásával, s a tizenegy-ezer fő támogatásával mérsékelni tudtuk a megyei munkanélküliséget. Az alaprész zömét, 30,2 %-át (463 millió forintot) a közhasznú foglalkoztatás támogatására fordítottuk, a képzésekre közel 420 millió forintot költöttünk (ez 27,4 %-os részaránynak felel meg), a bértámogatás 335 millió forintot tett ki (megoszlása 21,9 %-ot képvisel).

Erre a három eszközre használtuk fel a megyei decentralizált foglalkoztatási alaprészt közel nyolcvan (79,5) százalékát.

A támogatással foglalkoztatottak, a vállalkozásba kezdők, valamint a képzésben résztvevők ideiglenesen, esetleg véglegesen is kikerülnek a munkanélküliek „táborából”. E nélkül a támogatások nélkül a munkanélküliek száma meghaladta volna a huszonötezeret, a munkanélküliségi ráta pedig 14,4 %-ot mutatna, az átlagos 8,1 % helyett.

A korábbi tendenciáknak megfelelően, a támogatott foglalkoztatási programok közül – Szentés kivételével – a megye hat közvetítési körzetében **közhasznú munkán** vettek részt legtöbben. Szentésen a bértámogatással foglalkoztatottak száma közel háromszorosa volt a közhasznú munkán résztvevőknek. Második a foglalkoztatás-bővítő bértámogatás, s ezt követte a pályakezdők munkatapasztalat-szerzési támogatása.

2002-ben az aktív munkaerőpiaci eszközökkel támogatottak közül legtöbben **képzésben** vettek részt, 5340-en, arányuk megközelítette az ötven százalékot (47,8 % volt). A **közhasznú munkán** foglalkoztatottak száma alig haladta meg a kétezeret (2165 fő volt), megoszlásuk 19,4 % volt az összes támogatott között. **Bértámogatással** 1467 tartós munkanélkülit foglalkoztattak a munkáltatók, arányuk 13,1 %-ra emelkedett a korábbi 11,4 %-kal szemben.

A **pályakezdő** programokban 840 fiatal talált munkalehetőséget, mely 7,5 %-os részaránynak felel meg. A csoportos személyszállítás, valamint a helyközi **utazás támogatásával** 704 munkanélkülit alkalmaztak a gazdálkodó szervezetek. Vállalkozóvá válási támogatással 177, önfoglalkoztatóvá válási támogatással 52 munkanélküli teremtett magának munkahelyet.

A **munkahelymegőrzés** támogatásával 123 dolgozó munkaviszonyának megtartását segítettük elő.

A „Nők tartós munkanélküliségének megelőzése, munkába állásának elősegítése” projektben már csak 33-an vettek részt, ez a program 2002. első negyedévében befejeződött.

Az aktív foglalkoztatási és képzési programokban havonta átlagosan 826 **pályakezdő** fiatal vett részt. A munkaerőpiaci eszközökkel támogatott pályakezdők száma 654 és 1001 között szóródott, augusztusban volt a legalacsonyabb, márciusban pedig a legmagasabb. Az év első negyedévében havonta 960 és 1001 között alakult a pályakezdők érintett létszáma a képzési és foglalkoztatási programokban.

Arányuk a havi támogatott létszámon belül 17,4 %-os értékű, lényegében megegyezik az egy évvel korábbival.

A támogatott programokban a pályakezdők száma 2 és 564 fő között szóródott, legtöbben képzésben vettek részt, legkevesebbet bértámogatással foglalkoztattak.

A pályakezdő fiatalok közel fele (48,9 %-a) képzésben vett részt. Több mint négyszáz (422) pályakezdőt foglalkoztattak a munkáltatók különböző támogatással, közel 85 %-uk munkatapasztalat-szerzési támogatás keretében kapott munkalehetőséget.

A különböző aktív eszközökkel támogatottak kirendeltségi létszámadatait a 4. számú melléklet részletezi, a megyei decentralizált foglalkoztatási alaprész eszközönkénti felhasználását pedig az 5. számú melléklet mutatja be.

Szeged, 2003. április 15.

Vladiszavlyev András
igazgató