

## **Tartalomjegyzék**

<b>1. A GAZDASÁG ÉS AZ ÉLETKÖRÜLMÉNYEK JELLEMZŐI CSONGRÁD MEGYÉBEN.....</b>	<b>2</b>
<b>2. A MUNKAERŐPIACI TENDENCIÁK .....</b>	<b>5</b>
<b>3. A PÁLYAKEZDŐ MUNKANÉLKÜLIEK JELLEMZŐI.....</b>	<b>16</b>
<b>4. A MUNKAERŐ IRÁNTI KERESLET ÉS KÍNÁLAT ALAKULÁSA ..</b>	<b>19</b>
<b>5. A MUNKÁLTATÓK LÉTSZÁMLEÉPÍTÉSI BEJELENTÉSEI.....</b>	<b>23</b>
<b>6. A MUNKANÉLKÜLI ELLÁTÁSBAN RÉSZESÜLŐK FŐBB JELLEMZŐI.....</b>	<b>27</b>
<b>7. AZ AKTÍV FOGLALKOZTATÁSI PROGRAMOK JELLEMZŐI.....</b>	<b>32</b>



## 1. A gazdaság és az életkörülmények jellemzői 2001-ben Csongrád megyében\*

2001-ben az **ipari cégek** Csongrád megyében lévő telephelyeiken közel 335 milliárd forintos termelésükkel 3,6 százalékos volumennövekedést értek el a 2000. évhez képest.

A megyei székhelyű, 49 fő feletti szervezetek teljesítménye megközelítette a 272 milliárd forintot, így 3,1 százalékkal nőtt a termelésük egy év alatt, ami közel feleakkora növekedést jelez, mint az egy évvel korábbi index. A megyei ipar termelésének közel háromnegyedét a feldolgozóipar adta. Az ágazaton belül a 16 százalékos részarányt képviselő vegyipar fejlődött egész évben a legdinamikusabban – ezen belül is a gumitermékek gyártása –, összességében 26 százalékkal nőtt a termelése a megelőző évhez képest. Ezt követte a jelentősebb alágazatok közül a textilipar, valamint a gépipar szinte azonos volumenű teljesítménynövekedéssel, illetve a feldolgozóipari termelés több mint felét adó élelmiszeripar, melynek termelése ezúttal megmaradt a 2000. évi szintjén.

A termelés növekedési üteméhez hasonló mértékben nőtt éves szinten az értékesítés. A 3,6 százalékos volumennövekedés az exportnak köszönhető, ugyanis amíg a külföldi eladások értéke majdnem 9 százalékkal nőtt, addig a belföldi értékesítése szinte alig múlta felül az előző évit.

2001-ben közel 25 ezer embert foglalkoztattak az iparban. Számuk – 1998-at kivéve – már jó néhány éve csökken, ezúttal egy százalékkal az előző évhez képest. Az ipari alkalmazottak legnagyobb hányada a feldolgozóiparban tevékenykedett, ezen belül is az élelmiszeriparban, ahol – a gépiparhoz hasonlóan – alig nőtt a dolgozók száma, illetve a textiliparban, ahol tovább csökkent a létszám. Csak a vegyiparban történt az év folyamán számottevő létszámfejllesztés, majdnem egyötödével több alkalmazottra volt szükség a 30 százalékhoz közeli termelés és értékesítés-növekedés teljesítéséhez. A feldolgozóipari foglalkoztatottak száma összességében csökkent, akárcsak a villamosenergia-, gáz-, gőz-, vízellátás ágazat személyi állománya.

A megyei **építőipar** termelése gyakorlatilag megmaradt az előző évi szinten. Az első két negyedév 7, illetve 20 százalékos visszaesését a két utolsó negyedév 10 százalék feletti növekedése ellensúlyozta.

---

\*A KSH Csongrád Megyei 2001/4. sz. Csongrád megyei statisztikai tájékoztatójának adatai alapján

A 2001. évi több mint 43 milliárd forintos építőipari tevékenység 56 százalékát az épületek építése ágazat adta. Az e körbe tartozó 5-9 fős cégek 37 százalékos volumennövekedést produkáltak, 10 százaléknál is kisebb részesedésük miatt azonban nem voltak képesek kompenzálni az 50 fő feletti szervezetek több mint 20 százalékos teljesítmény-csökkenését. Az egyéb építmények építése ágazat 2001-ben egyötödével múlta felül előző évi termelését.

Az építőiparban alkalmazásban állók száma 2001-ben négy százalékkal nőtt az előző évhez képest. Az összesen 5296 építőipari foglalkoztatott háromnegyed-egyharmad arányban fizikai, illetve szellemi foglalkozásúként tevékenykedett. Közülük elsősorban az irodai dolgozók körében történt létszámfejlesztés a vizsgált időszakban (11 százalékos).

A **működő vállalkozások** köre 2001-ben tovább bővült; az év végén több mint 34 ezer vállalkozás tevékenykedett a megyében, 2300-zal több, mint az év elején. A növekedésnek közel hattizedét az egyéni, több mint négytizedét a társas vállalkozások számának emelkedése tette ki.

A működő vállalkozások 36 százalékát kitevő társas vállalkozások köre több mint 8 százalékkal bővült 2001-ben. Ezen belül a gazdasági társaságok legnagyobb csoportja, a betéti társaságoké gyarapodott a legdinamikusabban – több mint 10 százalékkal –, amit a korlátolt felelősségű társaságok 9 százalékos növekedése követett.

Kiemelkedő volt a számszerű növekedés a gazdasági szolgáltatás, ingatlanügyletek, valamint a kereskedelem, javítás nemzetgazdasági ágakban.

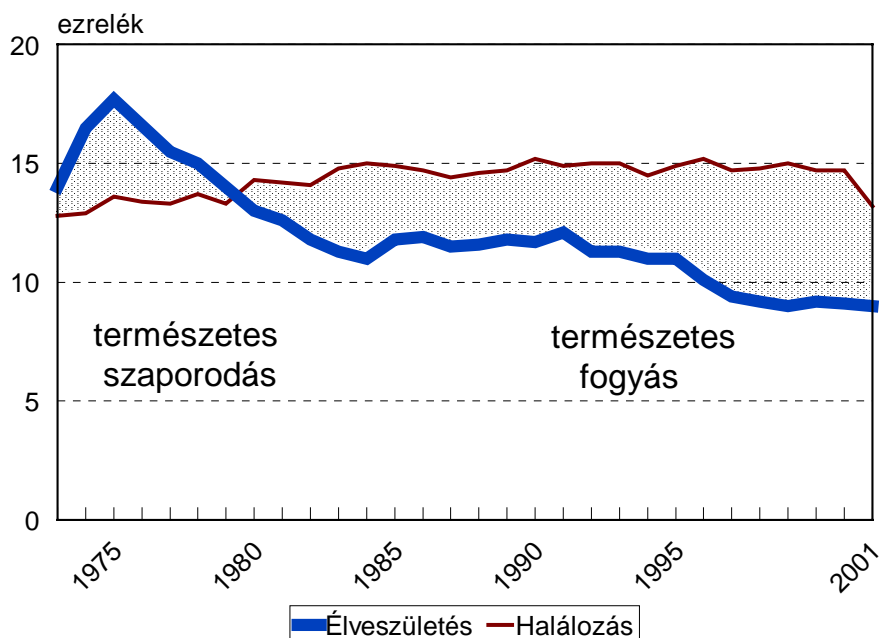
A működő vállalkozások másik nagy csoportját (64 százalékát) adó egyéni vállalkozások száma 1300-zal, 6 százalékkal emelkedett az elmúlt évben.

A vállalkozói aktivitás, az 1000 lakosra jutó működő vállalkozások száma alapján megyénk hosszabb ideje az élmezőnybe tartozik. December végén a mutató értéke Budapesten volt a legmagasabb, amit sorrendben Győr-Moson-Sopron, Zala, Pest és Csongrád megye követett 80, illetve a feletti értékekkel.

2001-ben mind országosan, mind Csongrád megyében tovább mérséklődött a **népesség** természetes fogyásának üteme, amit elsősorban a halálozások számának jelentős javulása eredményezett.

A megyében az előzetes adatok szerint 3900 csecsemő született és 5700 lakos halt meg. Az előző évhez képest a születések száma közel 2 százalékkal emelkedett, a halálozásoké pedig 7 százalékkal csökkent. A születések és a halálozások különbsége továbbra is negatív, így folytatódott a megye lélekszámának csökkenése. A 12 hónap alatti 1800 fős fogyás azonos a 2000. év első 9 hónapjának népességveszteségével, míg a teljes 2000. évnek „csak” a nyolctizede. A természetes fogyás 4,2 ezrelékes értéke továbbra is rosszabb, mint a 3,5 ezrelékes országos átlag, míg az egy évvel korábbi Csongrád megyei értéknél 1,3 ezrelékponttal jobb.

### Természetes népmozgalom



Csongrád megyében a **foglalkoztatottság** színvonalában számottevő változás nem történt 2001-ben. A legalább 5 főt foglalkoztató vállalkozásoknál és költségvetési intézményeknél megközelítően ugyanannyian – 95 ezren – álltak alkalmazásban, mint egy évvel korábban. A gazdasági ágak többségében alig észrevehető létszámemelkedés következett be, kiugróan – 17 százalékkal – egyedül a gazdasági szolgáltatás, ingatlanügyletek ágazatban foglalkoztatottak száma nőtt. Ezzel szemben a mezőgazdaság, illetve a pénzügyi tevékenység létszámvesztése 12 százalékos, míg a szállítás, posta és távközlésben 6, a

szálláshely-szolgáltatás, vendéglátásban pedig 5 százalékkal dolgoztak kevesebben, mint a bázisidőszakban.

A megyei székhelyű gazdálkodóknál alkalmazásban állók havi bruttó **átlagkeresete** 2001-ben 17 százalékkal volt magasabb az előző évinél. Az országoshoz hasonló ütemű emelkedés egyben azt is jelenti, hogy a megyei és országos bérek közötti különbségek továbbra sem csökkentek. Az építőipar az egyetlen olyan gazdasági ág, ahol az országnál magasabb fizetést vihettek haza a dolgozók.

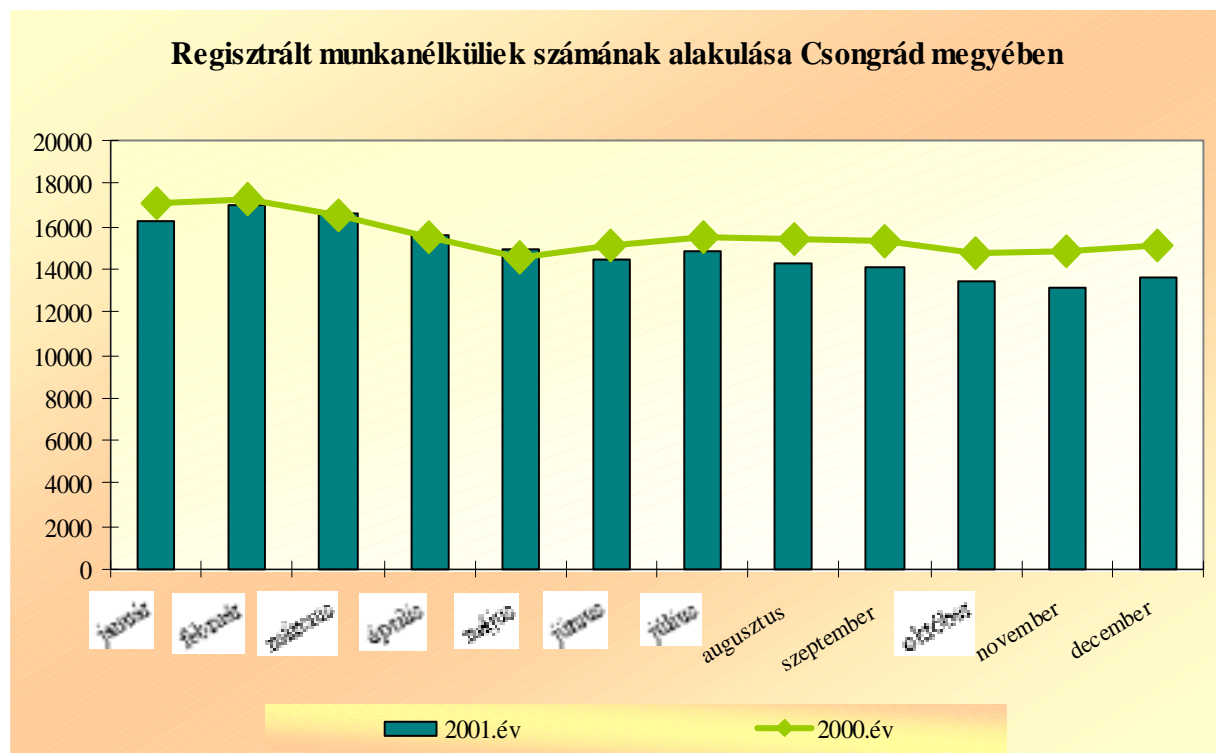
A megyében a legjobban fizető gazdasági ágak a viszonylag kis létszámot foglalkoztató pénzügyi tevékenység bizonyult, de az átlagos 86 ezer forintnál lényegesen magasabb kereseteket biztosított a villamosenergia, gáz-, gőz-, vízellátás, illetve a közigazgatás, védelem, kötelező társadalombiztosítás is. (Ez utóbbiban bekövetkezett 25 százalékos emelkedésben jelentős szerepet játszott a köztisztviselők illetmények júliusi emelése.)

2001-ben a megyében teljes munkaidőben foglalkoztatottak **nettó átlagkeresete** – 55831 forint – 16 százalékkal haladta meg az előző évit. Ez – a 9,2 százalékos inflációt figyelembe véve – a korábbi évekhez képest lényegesen magasabb, 6,2 százalékos reálkereset növekedést eredményezett.



## 2. A munkaerőpiaci tendenciák

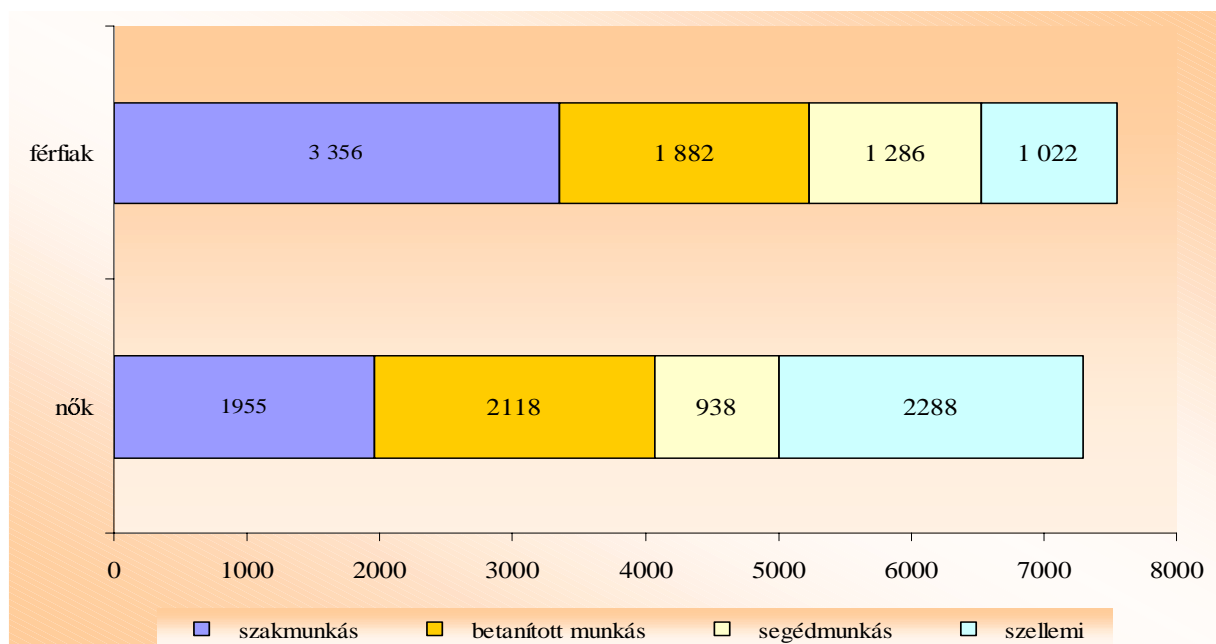
Csongrád megyében 2001. évben a **regisztrált munkanélküliek** száma 13116 és 16982 fő között szóródott, átlagosan havonta 14846-an szerepeltek a kirendeltségi nyilvántartásban. Az előző évhez hasonlóan februárban voltak legtöbben a regisztrációban, a legkevesebben viszont – az elmúlt évtől eltérően – novemberben. A havi átlaglétszám 742 fővel csökkent, mely közel négyszerese a bázisidőszakinak, akkor ugyanis 195 fővel volt kevesebb az átlagos létszám.



A munkanélküliek közül a férfiak részaránya újra meghaladta az ötven százalékot (50,8%). A női regisztráltak száma júliustól októberig volt magasabb a férfiakénál. Átlagosan 7299 nő szerepelt a nyilvántartásban, mely több, mint négyszáz fős csökkenést mutat az előző évhez képest.

**Állománycsoportok szerint** a fizikai foglalkozásúak száma havonta átlagosan 11536 fő volt, mely a regisztráltak 77,6%-át jelenti. Ez a megoszlás mindössze egy százalékpont növekedést mutat egy év távlatában.

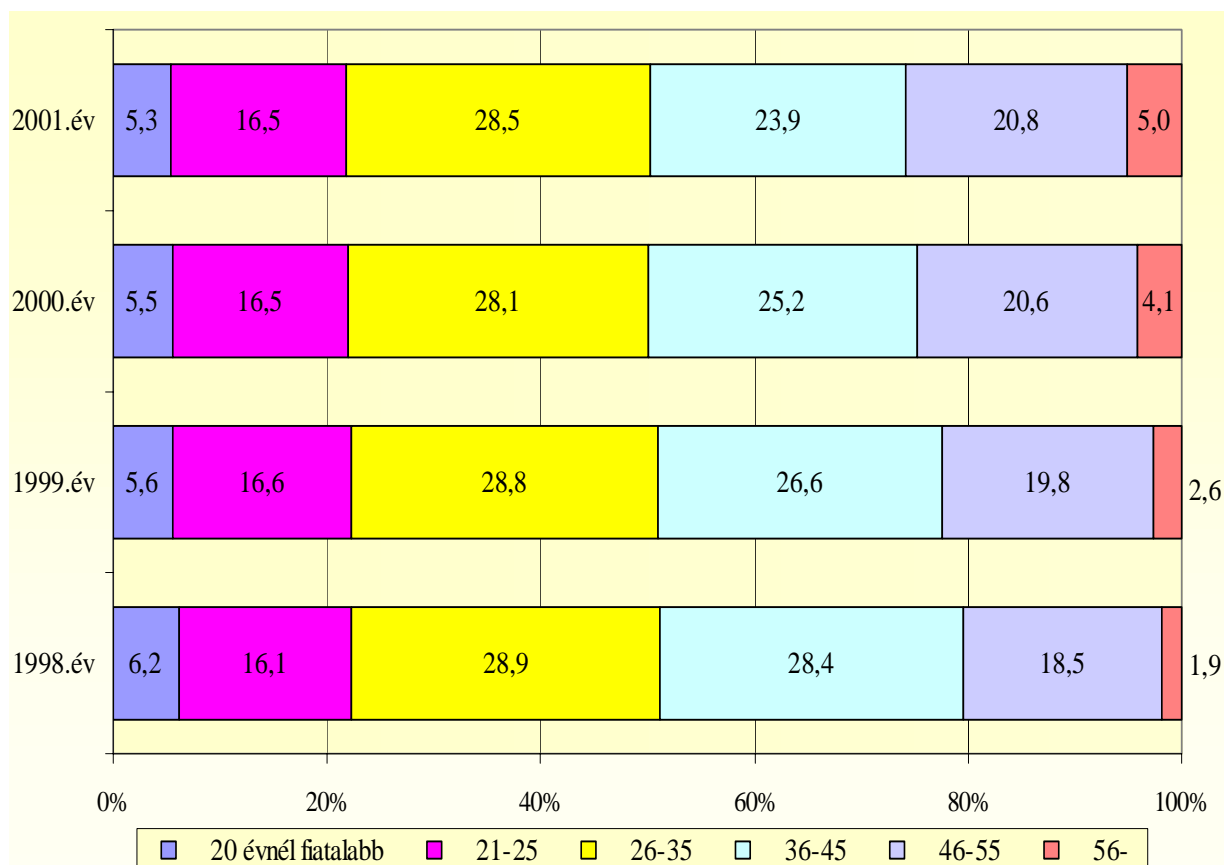
#### A regisztrált munkanélküliek számának alakulása főbb állománycsoportonként



A fizikai foglalkozásúak között a szakmunkások és segédmunkások esetében a férfiak száma és aránya magasabb. A betanított munkások között a nők átlagos létszáma 12,5%-kal, a szellemi foglalkozásúaknál 124%-kal több a férfiakénál. A fizikai állománycsoporton belül a nők részaránya 43,4%, mely hasonlóan alakult az előző évben is (43,7%). A szellemi foglalkozásúak 69,1%-a nő, e megoszlás kb.2,5%-pontot csökkent az elmúlt egy év alatt.

**Korcsoportok** szerint vizsgálva a regisztráltak 5,3%-a 20 éves vagy annál fiatalabb, 16,5%-a 21-25 év közötti, 28,5%-a 26-35 éves. A 36-45-évesek részaránya 23,9%, a 46-55 éveseké 20,8%, az ennél idősebbeké 5,0%.

Az életkor szerinti megoszlás az elmúlt négy évben a következőképpen alakult:

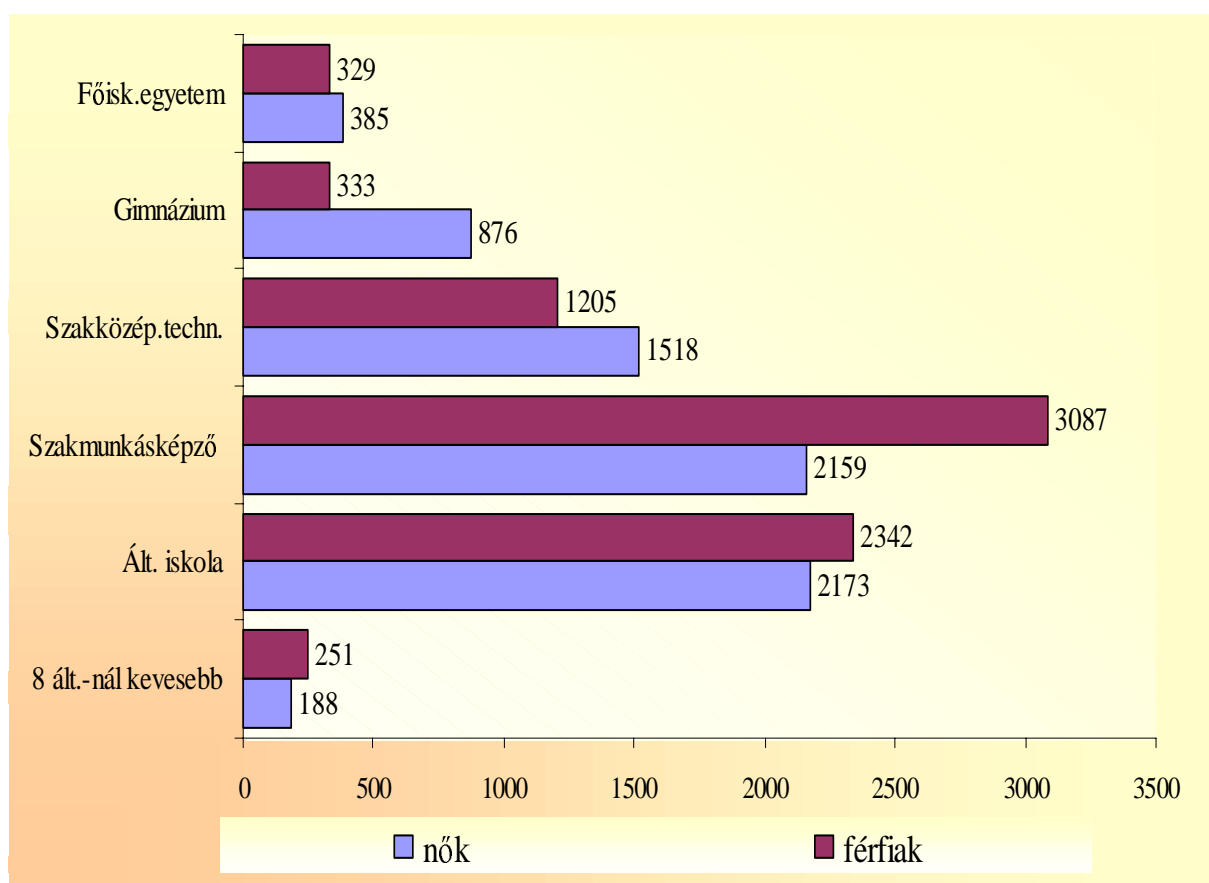


1998. óta a 20 éves és ennél fiatalabbak részaránya kb. egy százalékponttal lett kevesebb. Jelentősebb csökkenés a 36-45 éves korosztályban következett be (28,4 %-ról 23,9 %-ra). A 46 évnél idősebb korosztály megoszlása 1998-ban alig haladta meg a 20 %-ot, 2001-re több, mint 5 %-ponttal emelkedett.

**Iskolai végzettséget** tekintve a regisztráltak közül legtöbben szakmunkásképzőt, szakiskolát végeztek számuk havonta átlagosan 5246 fő volt. Az általános iskolát befejezettek száma 4515 fő, mely a munkanélküliek 30,4 %-át jelenti. Szakközépiskolát, technikumot végeztek létszáma 2723 fő (18,4 %), gimnáziumi érettségivel rendelkezőké 1209 fő (8,2 %), a diplomásoké 714 fő (4,8 %). A nyilvántartásban szereplők közül 439 fő az általános iskolát sem fejezte be.

**Nemenkénti bontásban** tekintve az iskolai végzettség alakulását a legfeljebb általános iskolát illetve szakmunkásképzőt, szakiskolát végzetteknél a férfiak száma és aránya magasabb, utóbbiaknál több, mint 40 %-kal meghaladja azt. A szakközépiskolai, technikumi végzettséggel, gimnáziumi érettségivel, illetve diplomával rendelkezőknél a nők megoszlása meghaladja a férfiakét.

### A munkanélküliek számának alakulása iskolai végzettség szerint



A regisztrációba **belépők** száma 2001.-ben havonta átlagosan 2526 fő volt, mely 195 fővel (8,4%-kal) több, mint egy évvel korábban. A beáramlók száma 1681 és

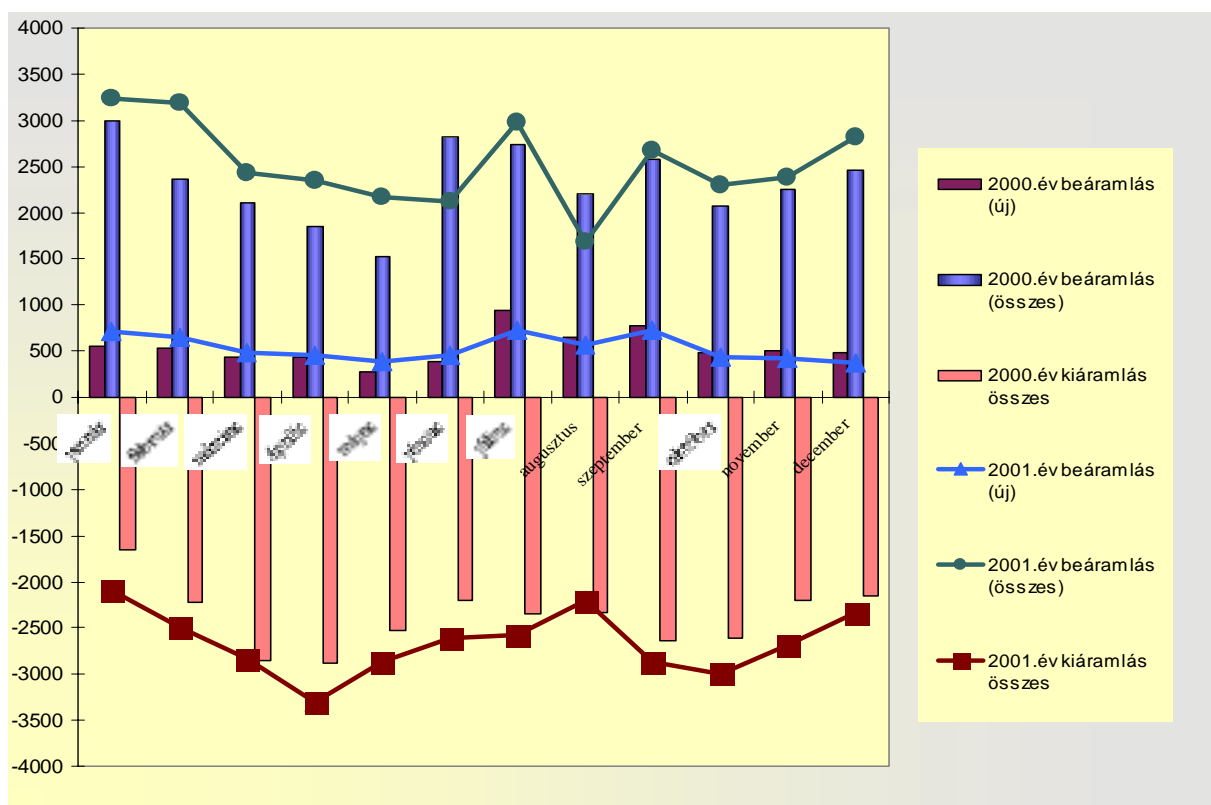


3237 fő között szóródott. Legtöbben – hasonlóan a bázisidőszakhoz – januárban kerültek a kirendeltségi nyilvántartásba, legkevesebben pedig augusztusban.

Az **első alkalommal belépők** száma a tárgyévben összesen 6389 fő, mely mindössze 84 fővel csökkent egy év alatt. Az új belépők létszáma legmagasabb szeptemberben és júliusban volt; 724 illetve 721 fő, s hasonlóan alakult januárban is, amikor 716 fő volt.

### Regisztrált munkanélküliek be-, és kiáramlása

2000-2001. évben

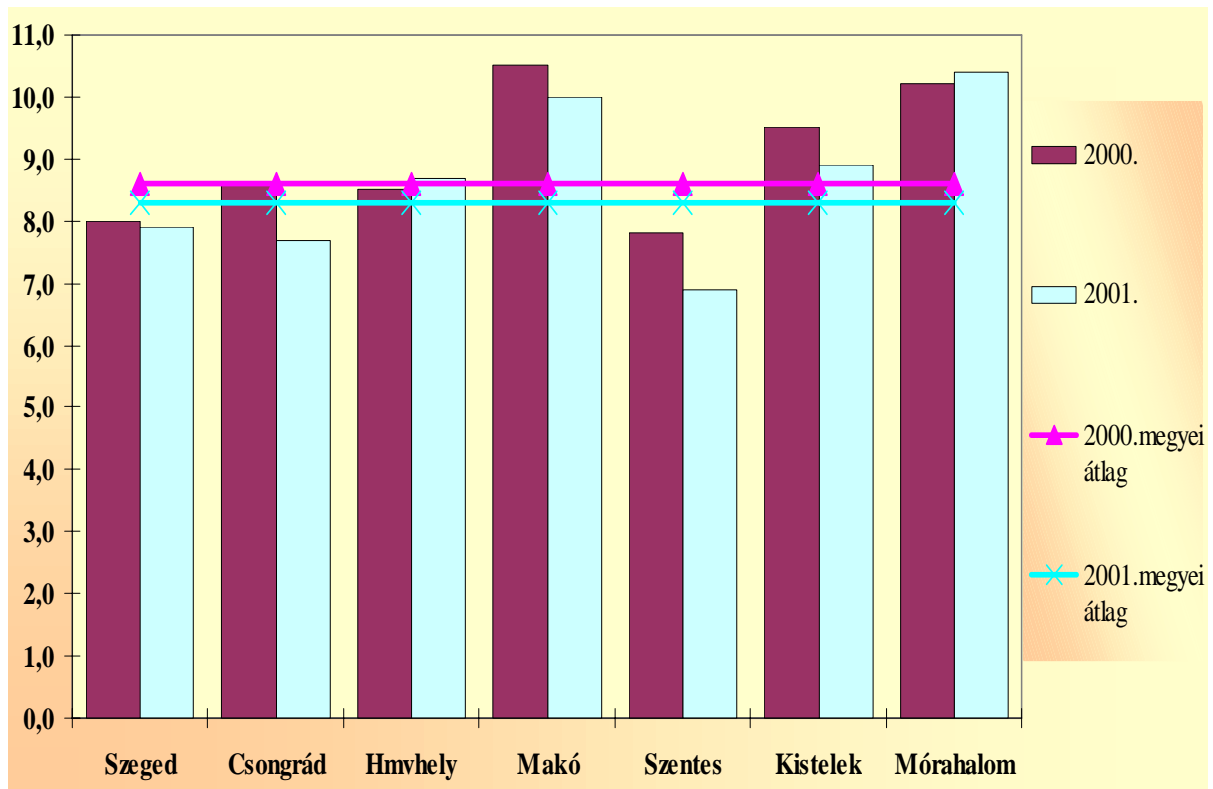


A nyilvántartásból **kikerülők** száma 2001-ben havi átlagban 2656 fő volt, mely 271 fővel (11,4 %-kal) magasabb az előző évinél. Legtöbben – hasonlóan a bázisidőszakhoz – április hónapban kerültek ki a regisztrációból (3306 fő), legkevesebben januárban (2092 fő).

A **munkanélküliségi ráta** a tárgyévben megyei szinten 7,4 és 9,6 % között szóródott, átlagosan 8,3 % volt. A munkanélküliség relatív mutatója 0,3 %-pontot csökkent az elmúlt évben. A ráta legalacsonyabb novemberben, legmagasabb februárban volt.

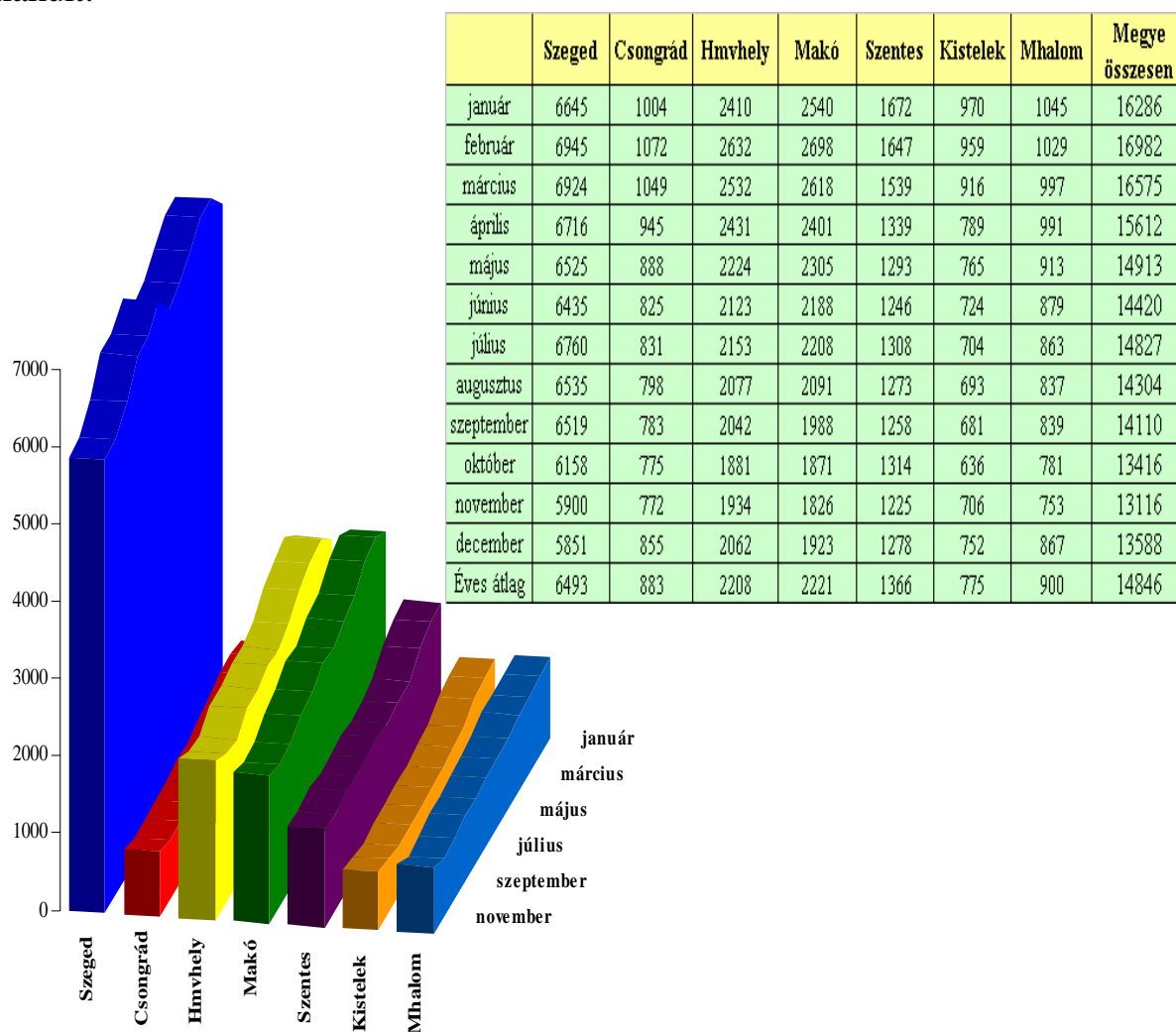
A dél-alföldi régióban a mutató átlagosan 9,7 %, 0,7 %-ponttal kevesebb a bázisidőszakinál.

### A munkanélküliségi ráták alakulása munkaerőpiaci körzetenként 2001-ben



2001-ben a kirendeltségek közül megyei szint alatti Szentes (6,9 %), Csongrád (7,7 %) és Szeged ( 7,9 %) térségében a munkanélküliségi ráta havi átlaga. Mindhárom körzetben, valamint Makón és Kisteleken is csökkent a bázisidőszakkal összehasonlítva a mutató szintje. Hódmezővásárhely és Mórahalom térségében kismértékű (0,2 %-pontos) növekedés következett be.

A regisztrált munkanélküliek száma kirendeltségenként a következőképpen alakult:



Szegeden átlagosan a megyei munkanélküliek 43,7 %-a szerepelt a kirendeltség hó végi nyilvántartásában. Az átlaglétszám (6493 fő) 223 fővel kevesebb, mint egy évvel korábban. Csökkent a regisztrációban lévők átlagos száma Makón, 152 fővel, Szentesen 203 fővel, Csongrádon 129 fővel és Kisteleken (72 fővel). A csökkenés mértéke 3,3 és 13 % között szóródott.

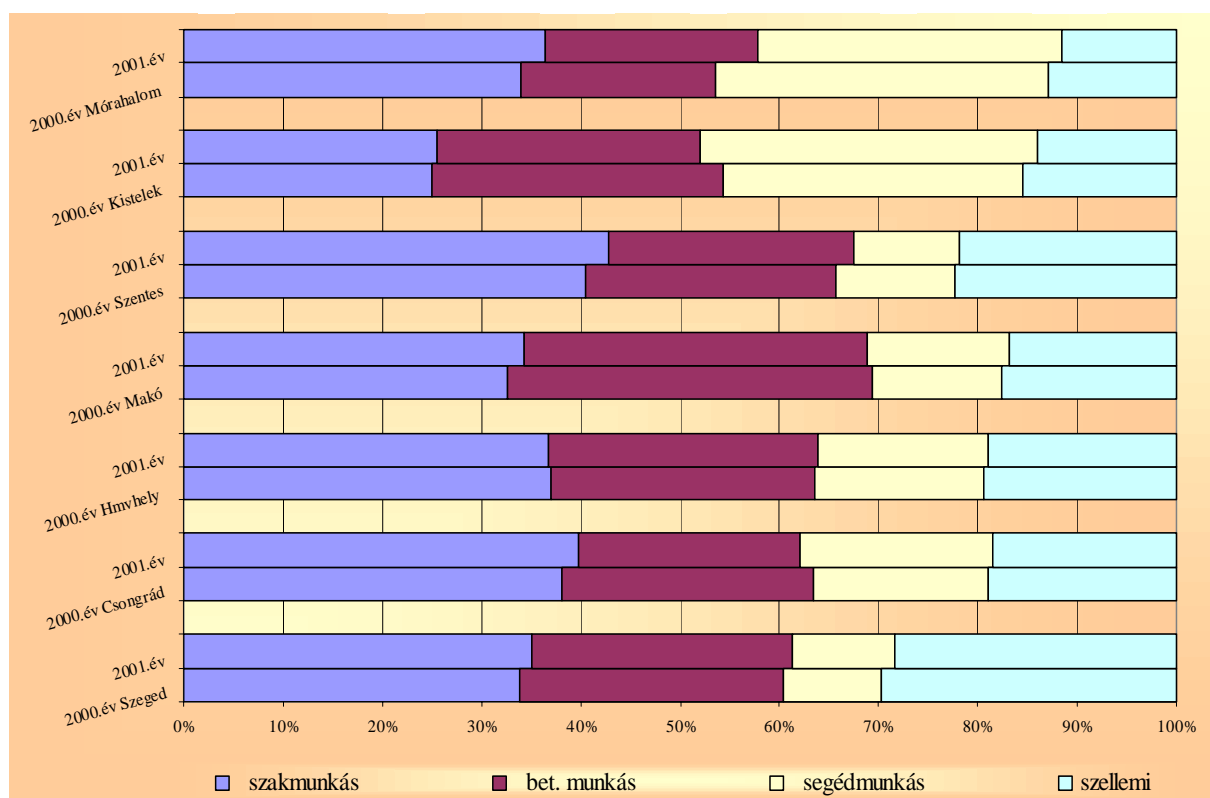
Mórahalm térségében mindössze egy fővel emelkedett az átlaglétszám, Hódmezővásárhelyen pedig 26 fővel, 1,2 %-kal.

A kirendeltségek közül – hasonlóan az előző évi adatokhoz – Kisteleken és Szegeden a nők részaránya továbbra is meghaladja a férfiakét, 54,3, illetve 50,9 %. Csongrád térségében szerepel legkevesebb nő a regisztrációban, átlagosan a munkanélküliek 43,9 %-a volt nő.

**Állománycsoportok** szerint vizsgálva a fizikai foglalkozásúak aránya Szeged kivételével minden kirendeltségen meghaladta a munkanélküliek számának háromnegyedét.

Szeged térségében a szellemi foglalkozásúak a regisztráltak közel 30 %-át (28,4 %), Szentesen 22 %-át tették ki, a többi térségben arányuk húsz százalék alatt maradt.

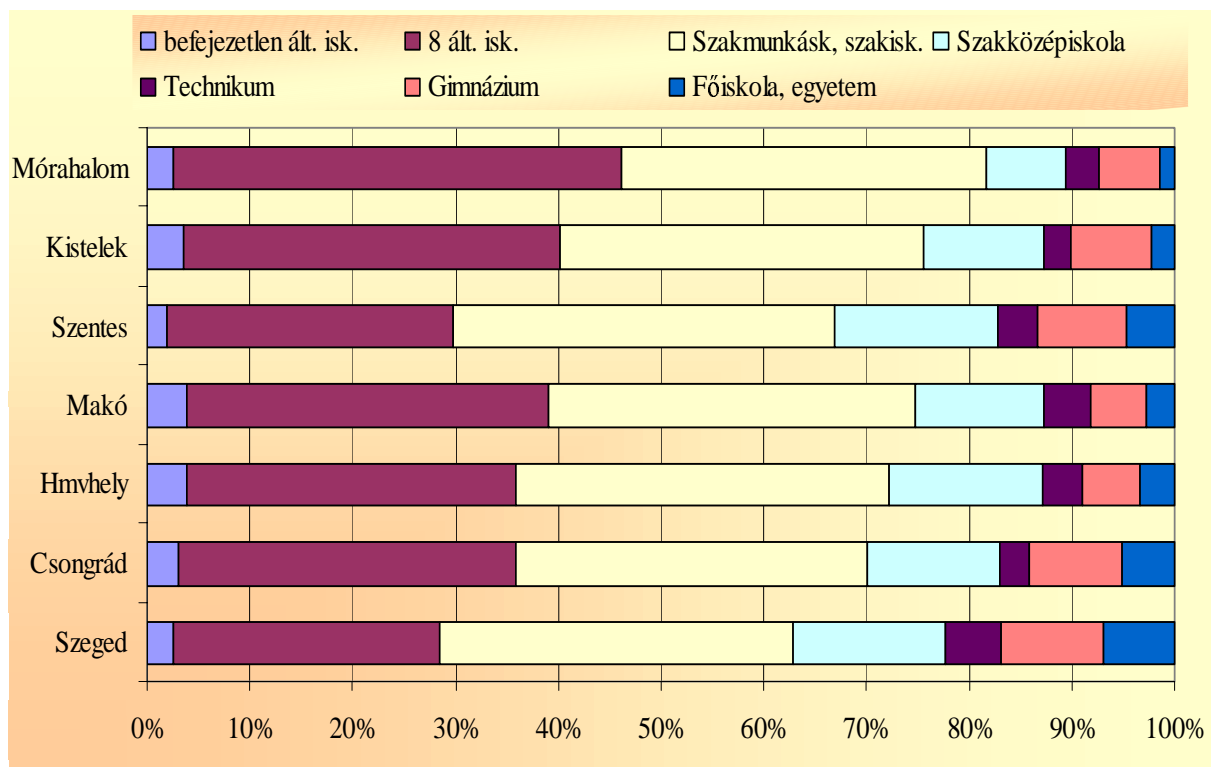
### Regisztrált munkanélküliek számának megoszlása állománycsoportonként, kirendeltségenként (%)



A szakmunkások megoszlása legmagasabb Szentesen és Csongrádon, megközelíti, illetve meghaladja a negyven százalékot, legalacsonyabb Kistelek térségében, 25,4 %-kal. A betanított munkások Makón a regisztráltak 1/3-át alkották, a többi kirendeltségen 21,3 illetve 27,1 % között szóródott.

A segédmunkások aránya Kisteleken és Mórahalmon meghaladta a 30 %-ot, Szentesen és Szegeden alig több, mint tíz százalék.

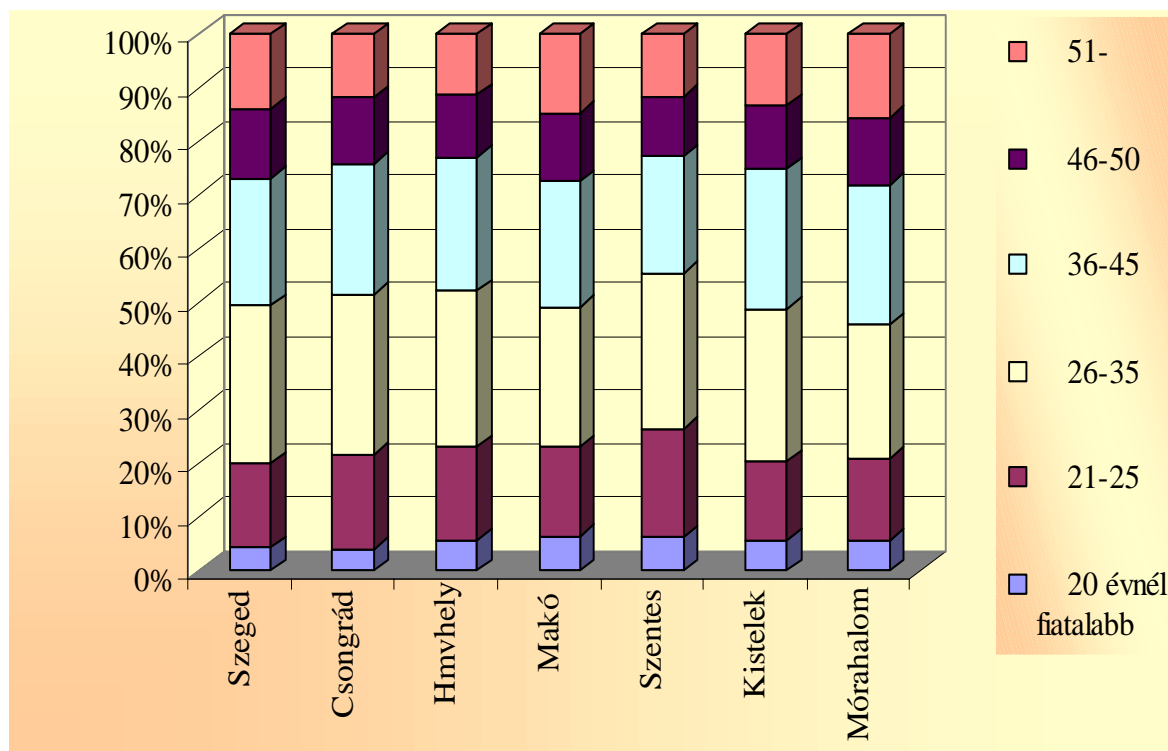
### A regisztrált munkanélküliek megoszlása iskolai végzettség szerint



A legfeljebb általános iskolát végzettek aránya Szegeden és Szentesen nem éri el a harminc százalékot, Mórahalmon 45 % fölött van. A szakmunkásképzőt, szakiskolát végzettek megoszlása hasonlóan alakult az egyes térségekben, 34,3 és 37,1 % között szóródott.

A szakközépiskolát, technikumot befejezettek, illetve gimnáziumban érettségizettek megoszlása Szegeden meghaladja a 30 %-ot, Szentesen is ehhez hasonlóan alakult (28,6). Csongrádon és Hódmezővásárhelyen kb. a regisztráltak ¼-ét teszik ki, Mórahalmon részarányuk mindössze 16,9 %.

A kirendeltségi nyilvántartásban lévők korcsoportonkénti megoszlása az alábbiak szerint alakult:

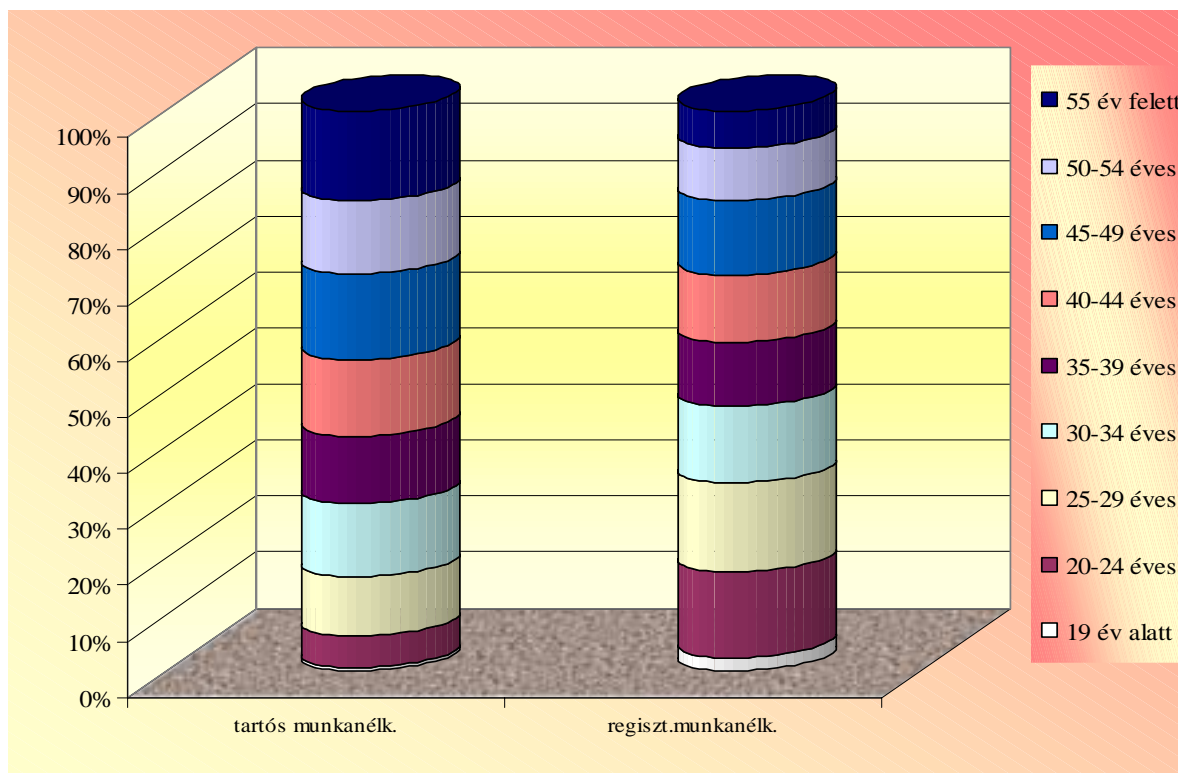


2001-ben a **tartós munkanélküliek** száma – akik legalább egy éve folyamatosan, megszakítás nélkül a regisztrációban szerepelnek –havonta átlagosan 3120 fő volt, a januári 3786 főről év végére 2550 főre csökkent. Arányuk az összes regisztrált munkanélküli között átlagban 21 %, a decemberi zárónapon 18,8 %.

Az átlaglétsszám 486 fővel (13,5 %-kal) kevesebb a bázisidőszakinál.

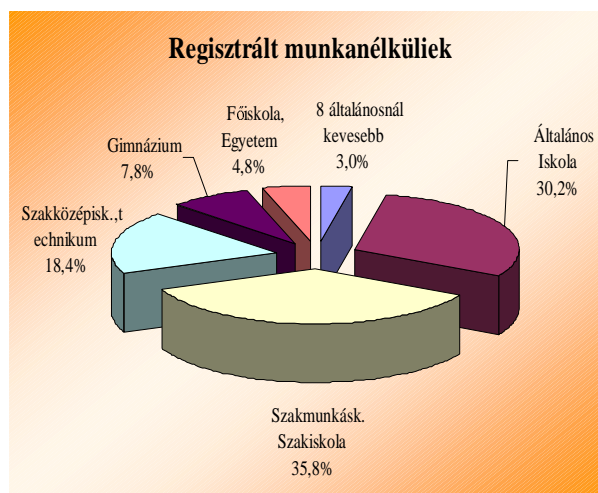
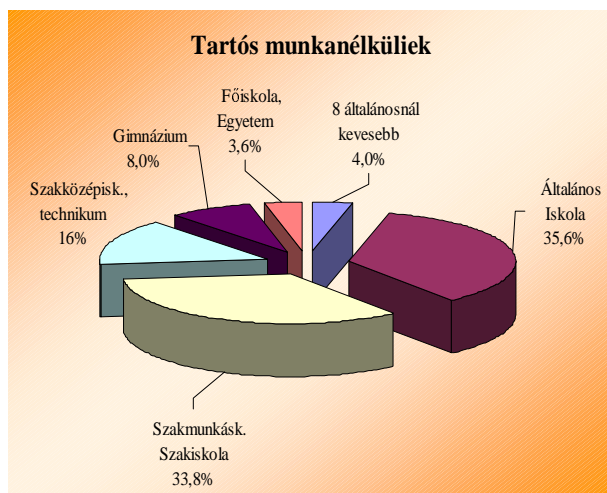
A decemberi adatokat összehasonlítva a nők aránya a tartós munkanélküliek között 51,9 %, mely 3,9 %-pontot csökkent az elmúlt egy évben.

### A regisztrált és a tartós munkanélküliek számának korcsoport szerinti megoszlása 2001. december végén



A 25 éven aluli regisztráltak az összes munkanélküli 17,5 %-át teszik ki, mely közel háromszorosa a tartós munkanélküliek hasonló korcsoportjának (6,2 %). A 25-39 év közötti korosztály részaránya (35,8 %) 5 %-ponttal alacsonyabb a legalább egy éve a nyilvántartásban lévőknél. Ez a megoszlás az idősebb korosztálynál megfordul, amíg az 50 év feletti tartósan munkanélküliek megoszlása közel 30 %, az összes regisztráltra vetítve ez 16 %.

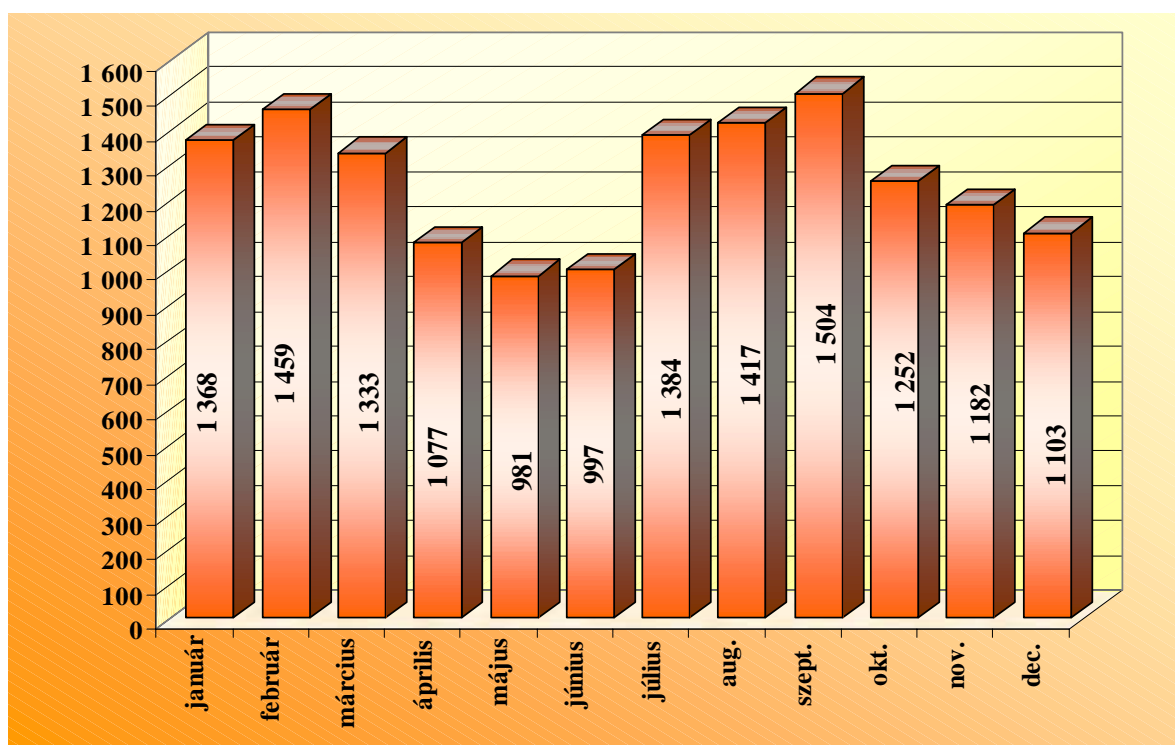
A tartós munkanélküliek, valamint az összes regisztrált munkanélküli iskolai végzettség szerinti megoszlása a következőképpen alakult:



### 3. A pályakezdő munkanélküliek jellemzői

A **pályakezdő munkanélküliek** száma 2001-ben Csongrád megyében 981 és 1504 fő között szóródott, átlagosan 1255 fő szerepelt havonta a regisztrációban. Az átlaglétszám mindössze 37 fővel (2,9 %-kal) kevesebb az előző évinél. Legtöbbször szeptemberben a nyári, fokozottabb beáramlás után szerepeltek a nyilvántartásban. A pályakezdők 8,5 %-os részaránya az összes regisztrált munkanélküli között a bázisidőszakhoz képest kismértékű (0,2 %-pontos) növekedést mutat.

**A regisztrált pályakezdő munkanélküliek  
számának alakulása 2001-ben**

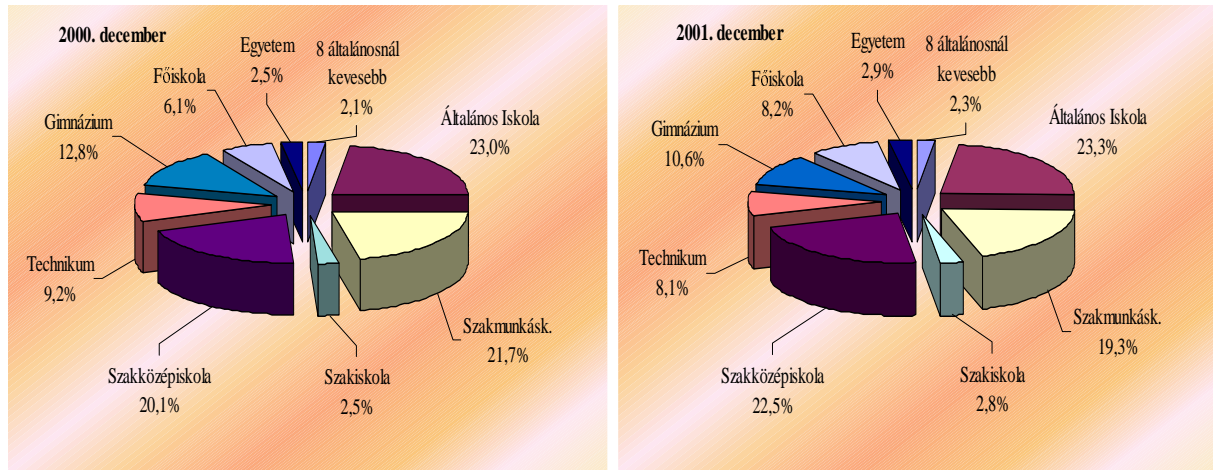


A **nők aránya** a pályakezdő munkanélküliek között átlagosan 52,1 %, mely az előző évhez képest csökkenő tendenciát mutat. Megoszlásuk júliustól októberig meghaladta az 55 %-ot, májusban volt a legalacsonyabb 47,2 %.

**Korcsoportokat** tekintve éves átlagban a pályakezdők 2/3-a a 20-24 éves korosztályba tartozott, mely részarány kismértékben (2 %-ponttal) emelkedett az előző évhez képest. A 20 éven aluliak aránya 28,2 %, a 25 éves illetve ennél idősebb pályakezdőké 5,6 %.



### A regisztrált pályakezdő munkanélküliek megoszlása iskolai végzettség szerint



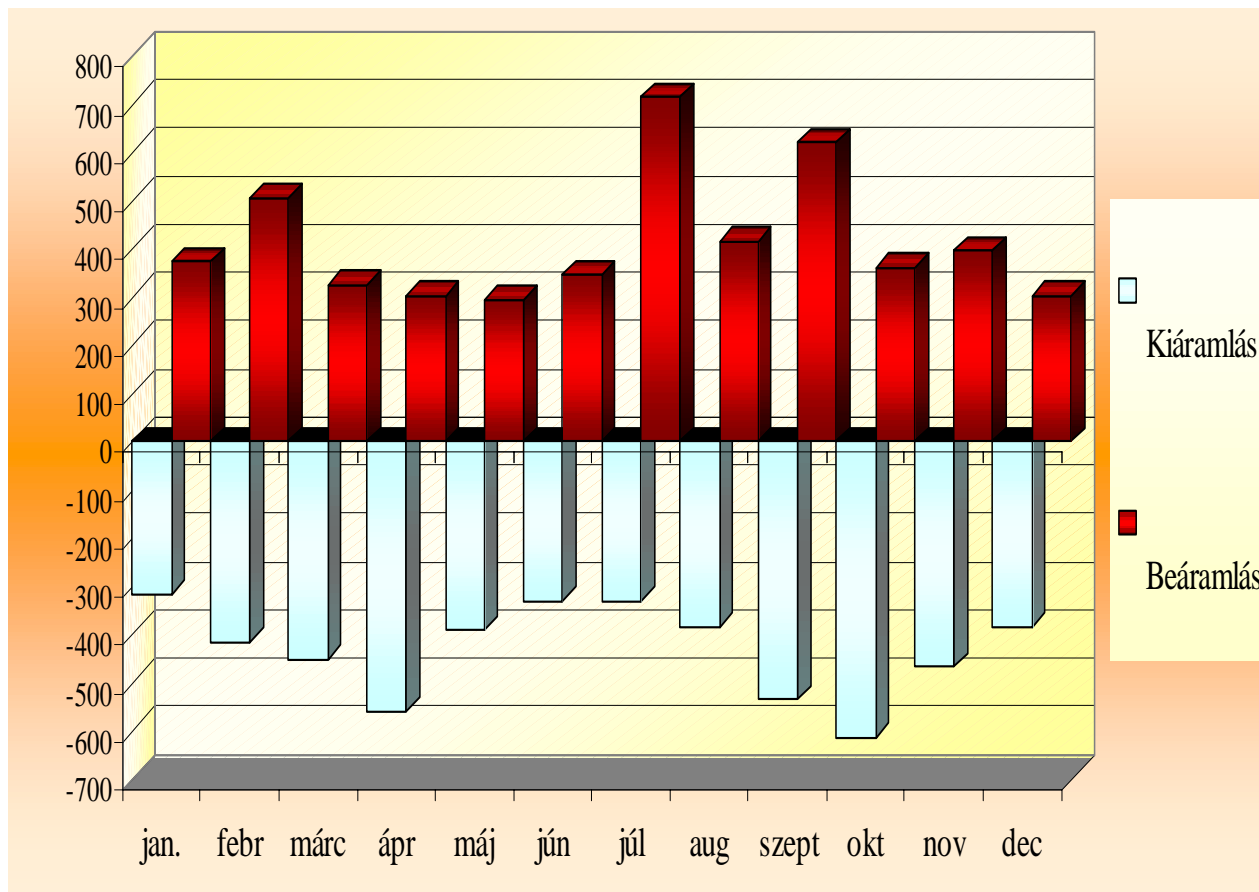
2001 végén a pályakezdők közül legtöbben általános iskolai, illetve szakközépiskolai végzettséggel rendelkeztek, arányuk 23,3, illetve 22,5 % volt. Mintegy 2 %-ponttal csökkent a szakmunkásképzőt végzettek, illetve a gimnáziumi érettségivel rendelkezők megoszlása a bázisidőszakhoz képest. Ezzel párhuzamosan nőtt a főiskolát, technikumot és a szakközépiskolát végzettek aránya.

A regisztrációba belépő pályakezdők száma 2001-ben havonta 295 és 716 fő között szóródott, átlagosan 414-en kerültek be a nyilvántartásba. Legkevesebben májusban, legtöbben júliusban léptek be a rendszerünkbe.

Az első alkalommal beáramlók száma az egész évet tekintve 2287 fő, mely 61 fővel kevesebb a bázisidőszakinál.

Havonta átlagosan 432 fő pályakezdő került ki a regisztrációból, legtöbben októberben (614 fő) és áprilisban (560).

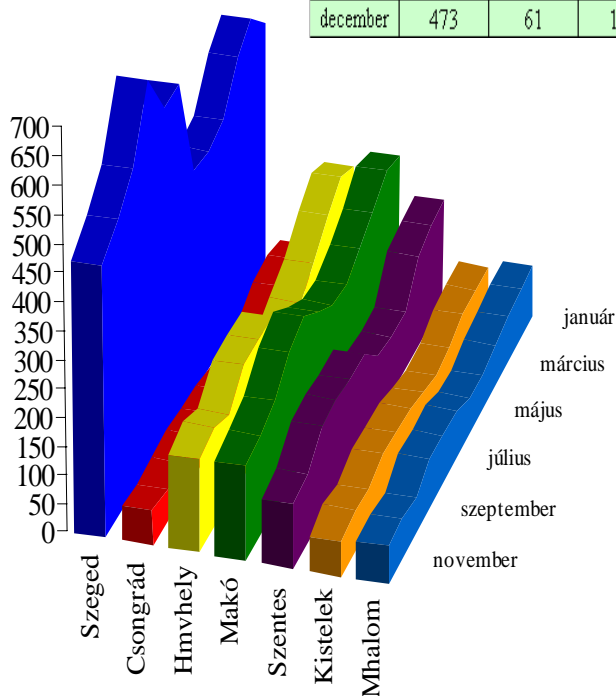
**A regisztrált pályakezdő munkanélküliek  
ki-, és beáramlási mutatói 2001. évben**



A kirendeltségi adatokat vizsgálva a pályakezdők 40 %-a Szegeden szerepelt a regisztrációban, számuk 389 és 670 fő között szóródott. A havi átlagszám 501 fő volt, mely 3,7 %-kal (18 fővel) több az előző évinél. Az átlaglétsszám még Kisteleken emelkedett (64-ről 69 főre), a többi térségben csökkent.

### A regisztrált pályakezdekők számának alakulása kirendeltségenként 2001. évben

	Szeged	Csongrád	Hmvhely	Makó	Szentes	Kistelek	Mhalom	Megye összesen
január	460	68	224	255	189	79	93	1368
február	508	82	246	271	182	78	92	1459
március	477	75	217	234	168	76	86	1333
április	404	53	170	209	110	56	75	1077
május	389	43	142	188	107	49	63	981
június	392	48	125	193	112	61	66	997
július	584	55	200	222	160	77	86	1384
augusztus	583	57	202	256	158	76	85	1417
szeptember	670	62	200	236	165	84	87	1504
október	558	57	156	194	162	63	62	1252
november	510	55	176	175	123	73	70	1182
december	473	61	164	165	113	61	66	1103

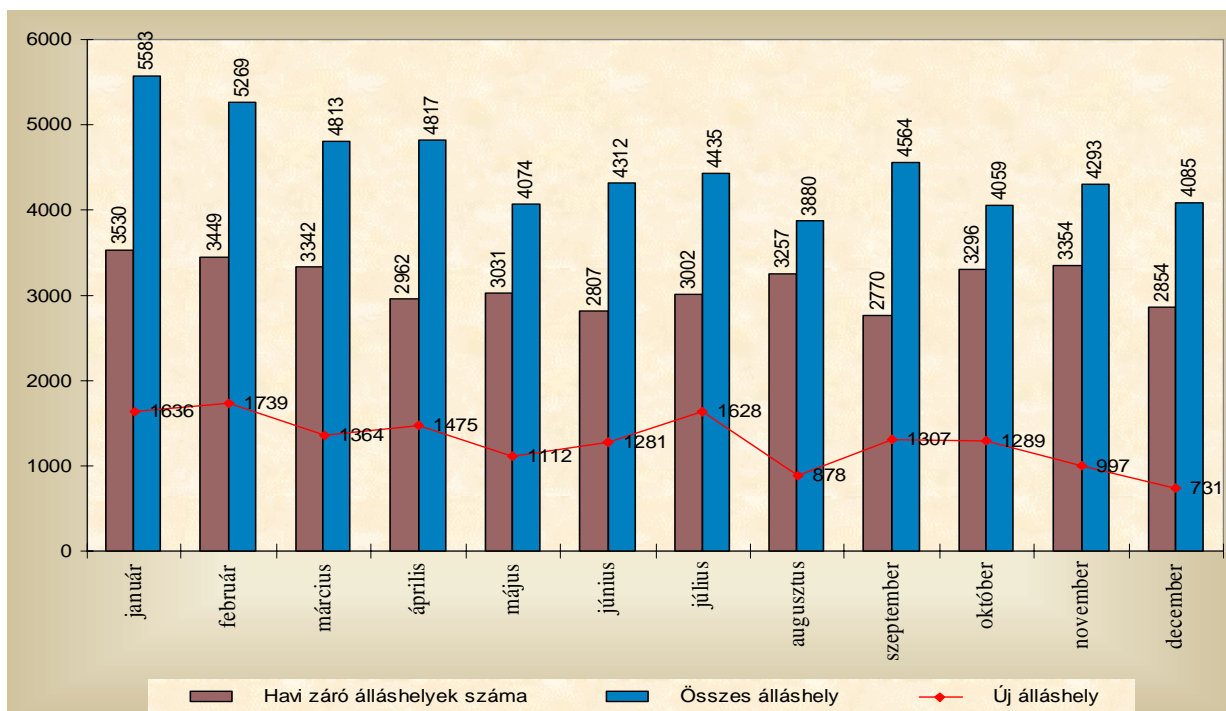


#### 4. A munkaerő iránti kereslet és kínálat alakulása

A munkaügyi központ kirendeltségein a munkát keresőknek havonta átlagosan 4515 állást tudtak felajánlani. Ez 3,8 %-kal (177-tel) kevesebb az egy évvel korábbi álláshely-kínálatnál. A **havonta rendelkezésre álló** álláshelyek száma augusztusban volt a legkevesebb (3880), januárban pedig a legtöbb (5583).

A bejelentett álláshelyek számának alakulását havi bontásban a következő grafikon mutatja be:

**A bejelentett álláshelyek számának alakulása Csongrád megyében 2001.évben**

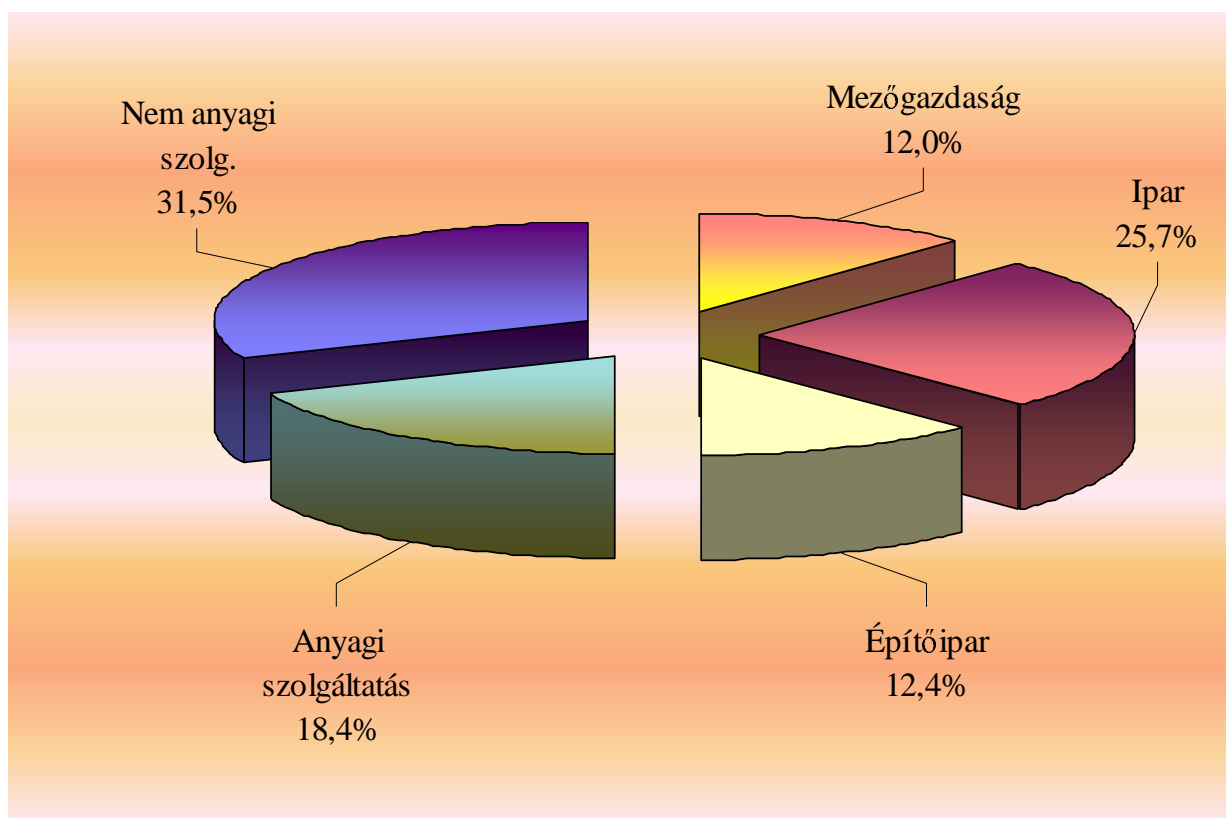


A hónap végén **rendelkezésre álló** álláshelyek zárónapi átlagszáma 2001-ben alig haladta meg a háromezret (3138 volt). Ennek megfelelően az egy álláshelyre jutó munkanélküliek száma megközelítette az ötöt. Ez évek óta ezen a szinten állandósult az utóbbi időszakban. A hóvégi betöltetlen állások száma 2807 és 3530 között szóródott, januárban volt a legtöbb, júniusban pedig a legkevesebb. Az üres állások száma az év első felében csökkenő tendenciát mutatott, utána novemberig- szeptember kivételével – folyamatosan emelkedett, majd az év végére 2854-re mérséklődött.

A gazdálkodó szervezetek által havonta bejelentett **új álláshelyek** száma éves szinten meghaladta a tizenöt-ezret (szám szerint 15.437 volt), ez 279-cel elmarad a bázisidőszakitól. A munkáltatók havi új állásbejelentése 731 és 1739 között szóródott, havi átlagban 1286 volt (decemberben volt a legkisebb, az év elején, februárban pedig a legnagyobb).

Az újonnan bejelentett elhelyezkedési lehetőségek ágazati megoszlását a következő ábra szemlélteti.

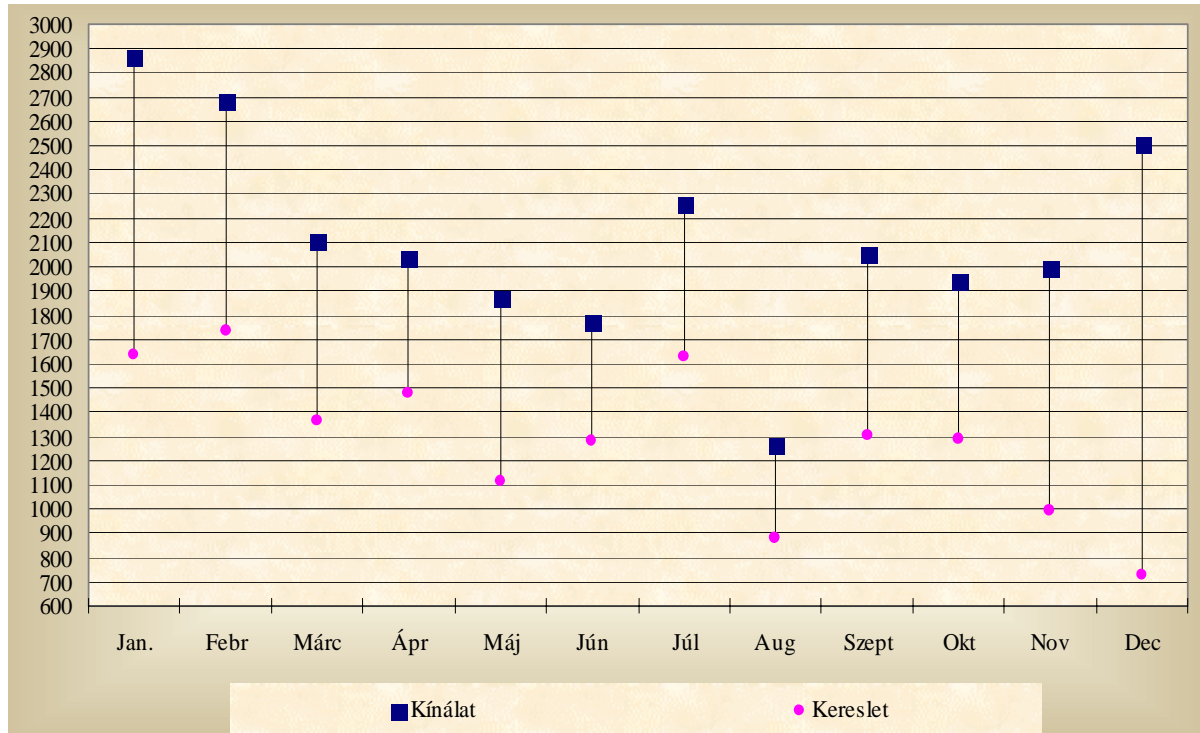
**A 2001-ben bejelentett új álláshelyek megoszlása  
nemzetgazdasági áganként (%)**



Az előző évhez képest 2,5-5,0 %-ponttal emelkedett a mezőgazdaságból és az építőiparból felajánlott új állások részaránya. Ugyanakkor 3,5-4,5 %-ponttal mérséklődött az anyagi szolgáltatások és az ipar megoszlása az új munkaerő-keresleten belül. Az év folyamán legtöbb állást a nem anyagi szolgáltatások ágazataiból ajánlották fel, közel ötezret (4860-at). Ezt követte az ipar majdnem négyezer (3967) új állással és az anyagi szolgáltatások, 2839 álláshellyel.

2001-ben az adott hónapra vonatkozó munkaerő kereslet-, és kínálat (új álláshelyek, illetve a regisztrációba újonnan belépők) viszonyát a következő ábra szemlélteti:

### A munkaerő-kereslet és kínálat alakulása Csongrád megyében 2001-ben



A vizsgált időszakban egész évben **túlkínálat** „uralta” a megyei munkaerőpiacot. A munkaerő-kínálat havonta rendre meghaladta a keresletet. 2001-ben az új belépők száma éves szinten 64 %-kal haladta meg az álláslehetőségeket (ez közel húsz százalékponttal magasabb az előző évinél). A legmagasabb (3,4-szeres) túlkínálat decemberben volt az év folyamán (ekkor az új állások száma alig haladta meg a hétszázat). A munkaerő kereslet-kínálat viszonyszáma a második és harmadik negyedévben volt a legalacsonyabb, amikor „csak” 40-50 %-os volt a túlkínálat.

A munkaerő-kereslet és kínálat ágazati alakulását és megoszlását a következő táblázat részletezi:

### Az 2001. évi munkaerő-kínálat és kereslet alakulása a főbb nemzetgazdasági ágakban

Nemzetgazdasági ág	Kínálat*		Reláció	Kereslet	
	%	fő		álláshely	%
Mezőgazdaság	11,6	2936	>	1841	12,0
Ipar	28,1	7122	>	3967	25,7
Építőipar	7,0	1765	<	1920	12,4
Anyagi szolgáltatás	22,9	5815	>	2839	18,4
Nem anyagi szolg.	30,4	7708	>	4860	31,5
Összesen	100,0	25346	>	15427	100,0

\*Újonnan (először, vagy ismételten) belépő nem pályakezdő munkanélküliek

2001-ben az építőipar kivételével valamennyi nemzetgazdasági ágban meghaladta a munkaerő-kínálat a keresletet. Az építőiparban is mindössze 155-tel (10 %-kal) kínáltak több állást, mint ahányan onnét bekerültek a munkanélküliek „táborába”. A vizsgált időszakban az anyagi szolgáltatások ágazataiban volt a legnagyobb mértékű (2,1-szeres) a túlkínálat. A többi nemzetgazdasági ágban az átlag körül alakult, 1,6-1,8-szeres volt a munkaerő-kereslet és kínálat viszonyzáma.

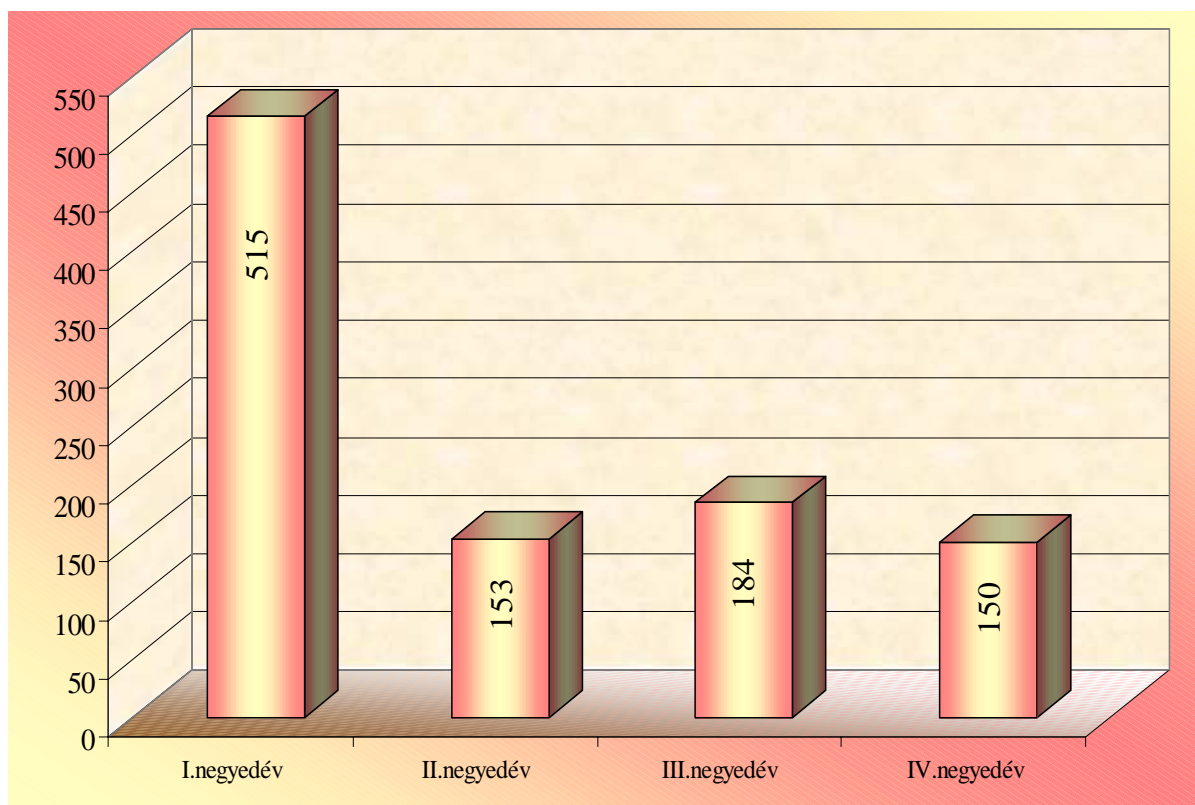
Csongrád megyében a vizsgált időszakban 15.481 közvetítőlapot adtak ki a kirendeltségeken, a sikeres közvetítések aránya 37,8 % volt, azaz 5856 munkanélkülit sikerült elhelyezni az év folyamán. A közvetítéssel elhelyezkedettek több mint kétharmada, közel négyezer (3948) fő támogatott állásban talált munkalehetőséget. Havonta átlagosan 488 regisztrált munkanélkülit helyeztek munkába a kirendeltségek, legtöbbet 756 főt áprilisban, legkevesebbet 208 főt az év elején, januárban.

## 5. A munkáltatók létszámleépítési bejelentései

Csongrád megyében 2001-ben 26 munkáltató 1002 fős **csoportos létszámleépítést** jelentett be, mely közel hatvan százalékkal (375 fővel) haladta meg a bázisidőszaki elbocsátásokat.



### A létszámleépítések alakulása 2001-ben Csongrád megyében (fő)

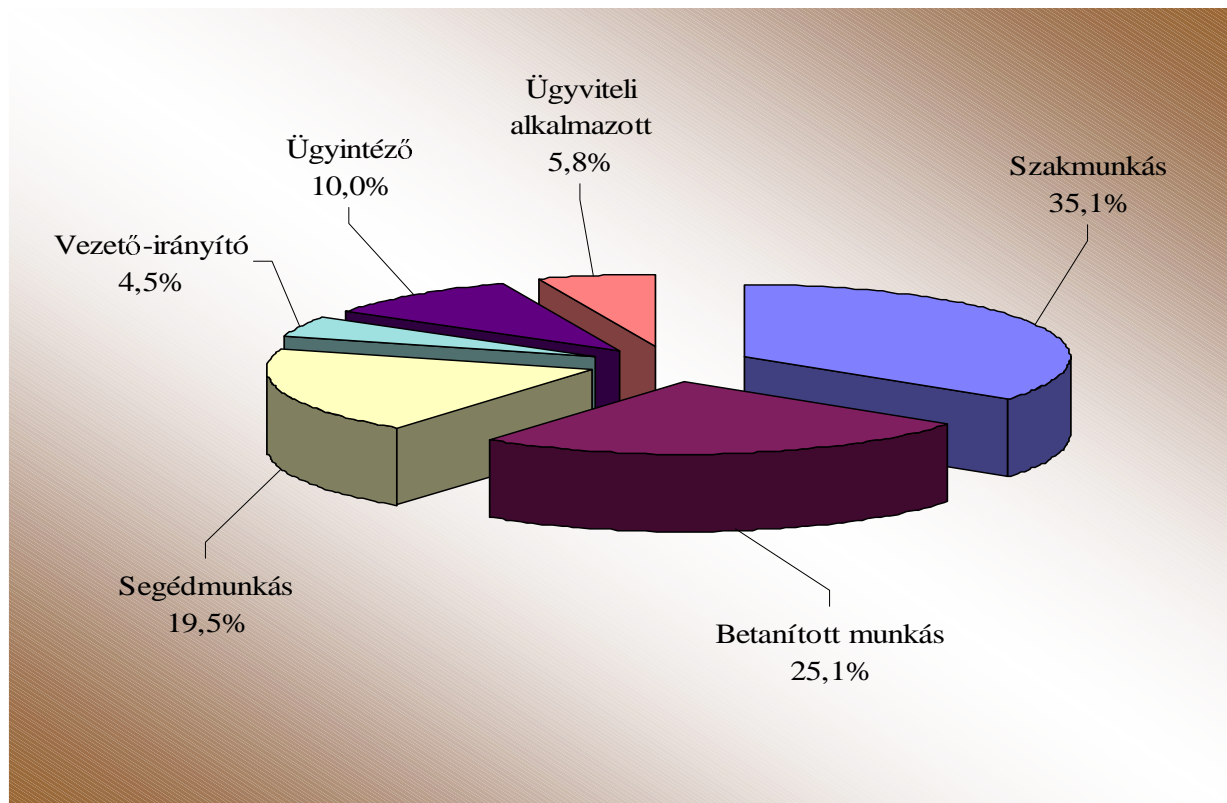


A létszámleépítések nagyobb hulláma az első negyedévben jelentkezett, ekkor küldték el a leépített munkavállalók több mint felét (51,4 %-át). A Szegedi Konzervgyár bezárása kétszáznál is több (230) dolgozó munkahelyének „ elvesztésével” járt együtt. Az év folyamán a III. negyedévben volt még egy száz főt meghaladó (109 fős) létszámleépítés a csongrádi PANOL Rt-nél. Mindkét munkáltatónál az elbocsátás a felszámolási eljárás megindításával is együtt járt.

A létszámleépítést végrehajtó munkáltatók közel negyven (38,5) százaléka, 10 cég száz főnél kevesebb dolgozót foglalkoztatott. Hasonló részarányt képviseltek a 100-299 fős **létszámmal** működő gazdálkodó szervezetek, közel egynegyed részük (23 %-uk), hat munkáltató pedig háromszáz főt meghaladó statisztikai állományi létszámmal rendelkezett.



Az elbocsátott munkavállalók főbb állománycsoportonkénti megoszlását a következő ábra szemlélteti:



Az elbocsátott munkavállalók közel 80 %-a (799 fő) **fizikai dolgozó**, több mint egyharmaduk szakmunkás, a szellemi foglalkozásúak száma mindössze 203 fő volt.

Az elbocsátások **ágazati megoszlását** a következő táblázat részletezi:

#### A bejelentett csoportos létszámcsökkenés érintett létszámának megoszlása főbb nemzetgazdasági áganként

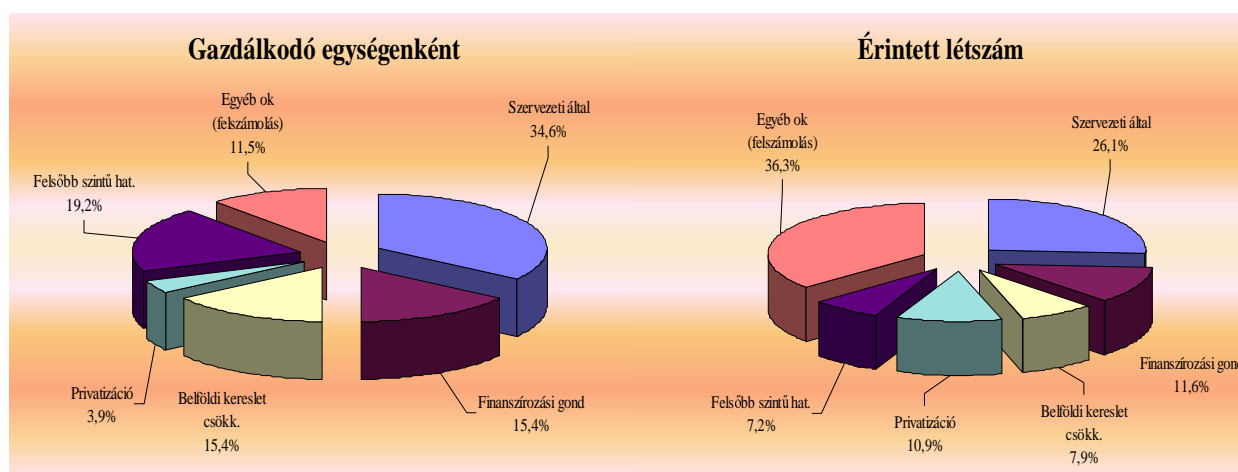
Megnevezés	1998.		1999.		2000.		2001.	
	fő	%	fő	%	fő	%	fő	%
Mezőgazdaság	22	2,0	80	11,7	52	8,3	50	5,0
Bányászat	-	-	46	6,7	119	19,0	132	13,2
Feldolgozóipar	646	59,4	294	43,1	418	66,7	598	59,7
Építőipar	13	1,2	-	-	-	-	20	2,0
Keresk. és vendéglátás	100	9,2	-	-	11	1,8	47	4,7
Szállítás, posta, távközlés	141	13,0	-	-	-	-	25	2,5
Pénzügyi tev., gazd. szolg.	131	12,0	68	10,0	14	2,2	18	1,8
Közigazgatás, oktatás, egészségügy, egyéb szolg.	35	3,2	194	28,5	13	2,0	112	11,2
<b>Összesen:</b>	<b>1088</b>	<b>100,0</b>	<b>682</b>	<b>100,0</b>	<b>627</b>	<b>100,0</b>	<b>1002</b>	<b>100,0</b>

Az adatok alapján megállapíthatjuk, hogy a két évi – 1999. és 2000. – csökkenés után ismét ezer fölé (1002-re) emelkedett az elbocsátások száma, s megközelítette az 1998. évi (1088 fős) szintet. Az összes létszámleépítés közel hatvan (59,7) százalékát a feldolgozóiparban hajtották végre a munkáltatók, ez évek óta a legmagasabb részarányt képviseli az ágazatok között. Az előző évhez képest is több mint 43 %-os (180 fős) a növekedés mértéke.

Továbbra is második helyen áll 13,1 %-kal (132 fővel) a kőolaj-, és földgázkitermelés az elbocsátások rangsorában. Közel tízszeresére (8,6-szorosára) emelkedett a nem anyagi ágazatokból elküldött dolgozók száma, s így meghaladta a százat (112 volt). A többi nemzetgazdasági ágból elbocsátott munkavállalók száma ágazonként 18 és 50 között szóródott.

Az elbocsátások indokait a következő ábrák szemléltetik:

### A bejelentett létszámleépítések fő indokainak megoszlása 2001-ben



A létszámleépítési bejelentések **elbocsátási indokai** között legtöbbször a szervezeti átalakulást jelölték meg (9 munkáltató), ezt követte a felsőbb szintű határozat (5 cég), illetve a finanszírozási gondok, valamint a belföldi kereslet csökkenése (4-4 gazdálkodó szervezet).

Ugyanakkor létszám-vonzatát vizsgálva legnagyobb számban az „egyéb ok”-ra (felszámolásra) való hivatkozással küldtek el 364 munkavállalót. A szervezeti átalakulás 262 főt érintett. A finanszírozási gondok és a privatizáció egyenként száznál is több (116, illetve 109) dolgozó elbocsátását „eredményezte”. A belföldi kereslet csökkenése, illetve felsőbb szintű határozat végrehajtása (haderőreform) 79, illetve 72 fő munkahelyének megszűnésével járt együtt.

Az egy bejelentésre jutó átlagos létszám 39 fő volt, kilenccel meghaladja az egy évvel korábbit. Az előzetesen beküldött létszámcsökkentési bejelentések nagysága 7 és 230 között szóródott, az év elején volt a legmagasabb, a harmadik negyedévben pedig a legalacsonyabb.

Azok a leggyakoribb **szakmák, foglalkozások**, melyekből tíz főt meghaladóan bocsátottak el munkavállalókat a munkáltatók a következők: dohányfeldolgozó, húsipari szakmunkás, kerámiagyártó, szabó és varrónő, olajbányász, olajfűrómester, lakatos, kovács, mezőgazdasági gépszerelő, épületszigetelő, hő- és hangszigetelő, növénytermesztő, nehézgépkezelő, targoncavezető, takarító.



## 6. A munkanélküliek ellátásban részesülők főbb jellemzői

Csongrád megyében 2001-ben havonta átlagosan közel ötezer-ötszáz (szám szerint 5446) fő részesült munkanélküli ellátásban, ez majdnem ötszázzal (483-mal) kevesebb a 2000. évi átlagléttszámnál. A tárgyidőszakban folyamatosan csökkent az ellátottak száma, az év elején még 6288-an kaptak munkanélküli ellátást, ez az év végére 5149 főre, 1139-cel mérséklődött. Az ellátásban részesülők száma 4909 és 6288 között szóródott, októberben volt a legalacsonyabb, januárban pedig a legmagasabb.

Az ellátottak közül havonta átlagosan 342 fő részesült **nyugdíj előtti munkanélküli segélyben**, számuk az év eleji 343-ról augusztusig 351 főre emelkedett, majd az év végére 330-ra csökkent. Mindezeket figyelembe véve a munkanélküli járadékra jogosultak átlagos létszáma alig haladta meg az ötezret (5104 fő volt), ez 563-mal kevesebb az egy évvel korábbinál. Az ellátottak regisztrált munkanélküliekhez viszonyított részaránya 36,7 %, mindössze 0,3 %-ponttal haladja meg a bázisidőszakit.

A **jövedelempótló támogatásban** részesülők száma havi átlagban 1738 fő volt, ez mindössze 44,5 %-a az egy évvel korábbi átlagléttszámnak. A nyilvántartott munkanélkülieken belüli részarányuk 12 % a korábbi 25 %-kal szemben. Az év végén már csak 815 fő részesült a munkanélküli járadék kimerítése utáni szociális jellegű támogatásban. Ez mindössze 31 %-a az év eleji 2633 főnek, s 1818 fővel marad el a januári zárónapi létszámtól.

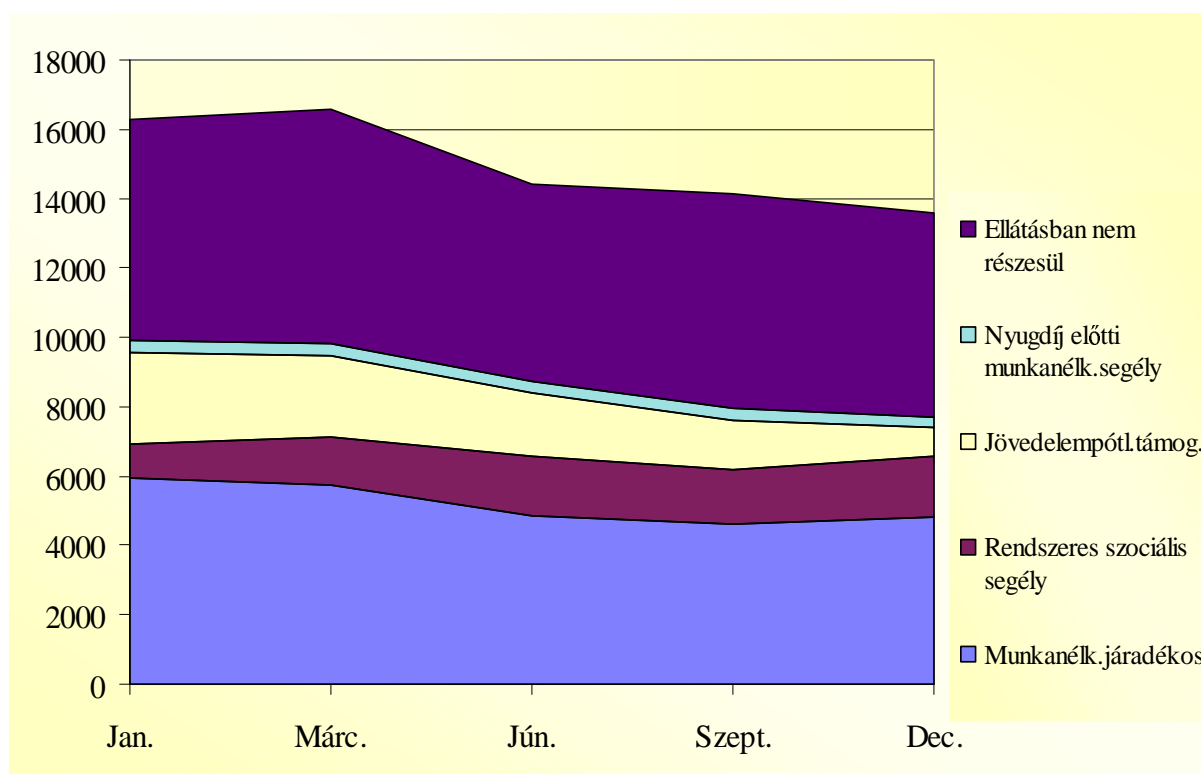
Ugyanakkor 76 %-kal, 995 főről 1754-re emelkedett a **rendszeres szociális segélyben** részesülők száma. Havi átlagban ez meghaladta az ezerötszázat (1527 fő volt). Összességében e két szociális jellegű támogatásban 3265 fő részesült a vizsgált időszakban.

Munkanélküli ellátásban, jövedelempótló támogatásban és rendszeres szociális segélyben 8711 fő részesült a vizsgált időszakban, ez 1259-cel kevesebb a bázisidőszakinál. Az ellátottak, támogatottak regisztrált munkanélküliekhez viszonyított aránya 58,7 %, ez 5,3 %-ponttal alacsonyabb a 2000. évi megoszlásuknál. Több mint hatezren (6135 fő) semmiféle **ellátást** nem kaptak, ez a regisztrált munkanélküliek 41,3 %-a számuk több mint ötszázzal meghaladja az egy évvel korábban ellátatlanok létszámát.

A munkanélküli ellátásban részesülők havi átlagos **érintett létszáma** meghaladja a hatezer-ötszázat (6555 fő), ez közel ötszázzal (473-mal) elmarad az előző évitől. Az ellátottak érintett létszáma 5930 és 7495 között szóródott, februárban volt a legtöbb, decemberben pedig a legkevesebb. Éves szinten 17.903 fő kapott munkanélküli ellátást.

A munkanélküli ellátásban, illetve a különböző támogatásban részesülők számának alakulását a következő grafikon szemlélteti:

**A munkanélküli ellátásban, támogatásban részesülők, illetve az ellátatlanok számának alakulása 2001-ben (fő)**



**A munkanélküli ellátásban részesülők érintett létszáma és aránya  
a regisztrált munkanélküliekhez viszonyítva**

Megnevezés	1998.	1999.	2000.	2001.
Munkanélküli ellátásban részesülők száma (fő)	6 772	7 349	7 028	6 555
- ebből nyugdíj előtti munk.nélk. segélyt kapók (fő)	48	142	261	342
Ellátottak aránya a regisztrált munkanélküliekhez képest (%)	42,2	46,7	45,1	44,2
NYES-en lévők aránya a regisztrált munkanélküliekhez viszonyítva (%)	0,03	0,1	0,2	0,2

2001-ben tovább folytatódott a munkanélküli ellátásban részesülők számának csökkenése, ez elérte a 6,7 %-os értéket (473 fő volt). Ugyanakkor 31 %-kal emelkedett a nyugdíj előtti munkanélküli segélyt kapók létszáma (ez abszolút értékben mindössze 81 fős növekedést takar). Az ellátottak aránya kismértékben (0,9 %-ponttal), 44,2 %-ra csökkent a bázisidőszakhoz képest.

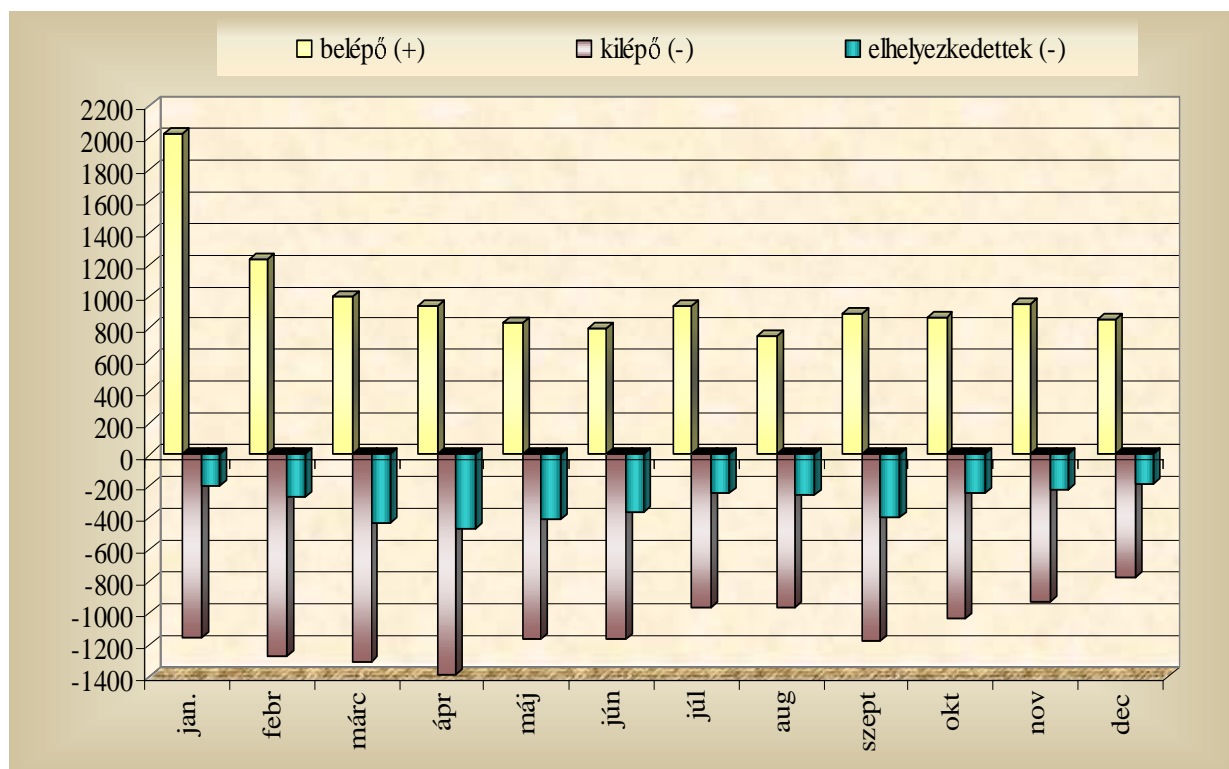
Az ellátási rendszerbe **belépők** átlagos száma alig haladta meg az ezret (1007 fő volt), ez 76-tal marad el az egy évvel korábbtól. Az ellátásba bekerülők száma 753 és 2031 között szóródott, januárban volt a legmagasabb, augusztusban pedig legalacsonyabb. Éves szinten több mint tizenkét-ezren (12.088 fő) léptek be az ellátási rendszerbe.

Az **ellátásból kikerülők** száma havi átlagban 1109 fő volt, ez 57-tel kevesebb a bázisidőszakinál. Az év folyamán az ellátó rendszerből kiesők száma 781 és 1388 közötti szóródást mutat, az előző időszakhoz hasonlóan áprilisban volt a legtöbb, decemberben pedig a legkevesebb. Összességében 13.306 fő került ki az ellátásból. A tárgyidőszakban az év elején (januárban) és az év végén (novemberben és decemberben) maradt el a rendszerből kikerülők száma a belépőkéthöz, a többi hónapban rendre meghaladta azt.



Az ellátási rendszerbe be-, illetve az onnét kikerülők számának alakulását a következő grafikon szemlélteti:

**Az ellátási rendszerbe belépők és kilépők számának alakulása Csongrád megyében 2001-ben (fő)**



A tárgyidőszakban csökkent az ellátottak közül **elhelyezkedettek** száma, a járadékosok közül 3680-an találtak munkalehetőséget, ez közel háromszázzal kevesebb az előző évinél. Legtöbben a második negyedévben helyezkedtek el, ekkor számuk havonta meghaladta a négyszázat (404 és 463 között szóródott). Ugyanakkor az év végén ez a szám kétszáz alá (187-re) csökkent.

Az ellátási rendszerből **elhelyezkedés** miatt kikerültek száma havi átlagban alig haladta meg a háromszázat (307 fő volt), az év folyamán számuk 187 és 463 fő között alakult, decemberben volt a legkisebb, áprilisban pedig a legnagyobb, ami a szezonális munkalehetőségekkel hozható összefüggésbe.

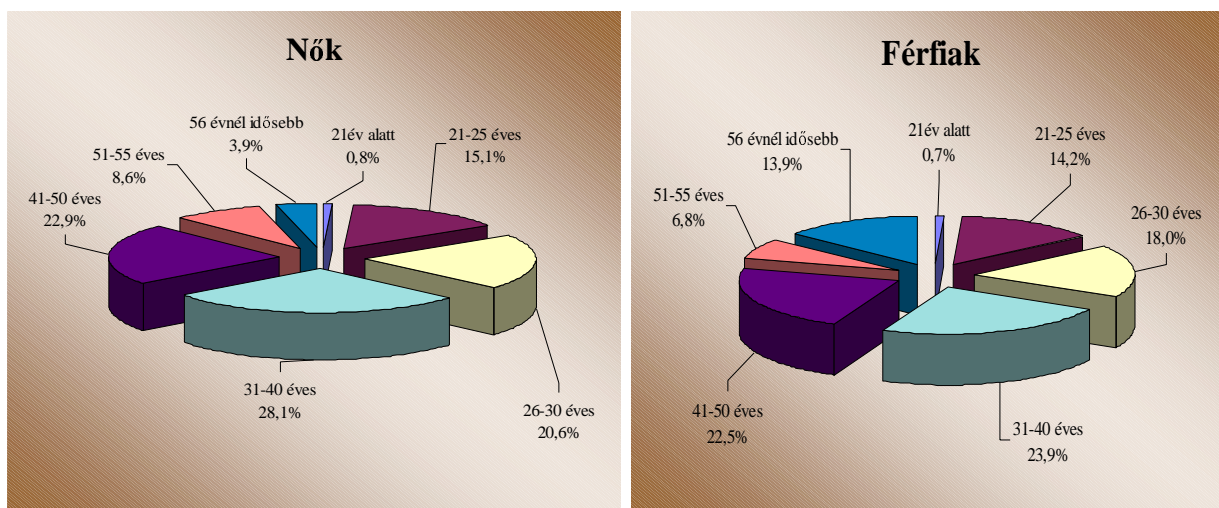
A munkanélküli **járadék** egy főre jutó bruttó összege 12,4 %-kal emelkedett a bázisidőszakhoz képest, havonta átlagosan 26.045.- Ft/fő volt. Az év folyamán több mint négyezer forinttal nőtt az ellátás havi összege, a januári 23.858.- Ft-ról decemberre 28.104.- Ft-ra emelkedett.

Az ellátás összegét nemek szerint vizsgálva kiegyenlítődési tendencia figyelhető meg, a nők mindössze 230 forinttal kaptak alacsonyabb összegű ellátást, mint a férfiak (a bázisidőszakban ötszáz forintos eltérés volt a férfiak javára). A fizikai foglalkozásúaknál megmaradt a korábbi közel ötszáz (481) forintos elmaradás 836.- Ft-ra emelkedett a nőknél. Ugyanakkor a létszámában kétszer akkora súllyal szereplő szellemi foglalkozásúak körében a nők ellátási összege kétszázhusz forinttal kevesebb a férfiakénál. Legmagasabb összegű ellátásban a korábban szellemi munkakörben dolgozó munkanélküliek részesülnek, ennek összege 27.035.- Ft/fő (ez kétezer-háromszáz forinttal több a fizikai foglalkozásúak átlagos ellátási összegénél).

Az ellátottak 46,4 %-a nő, ez 2,8 %-ponttal elmarad a regisztrált munkanélküliek közötti részaránynál.

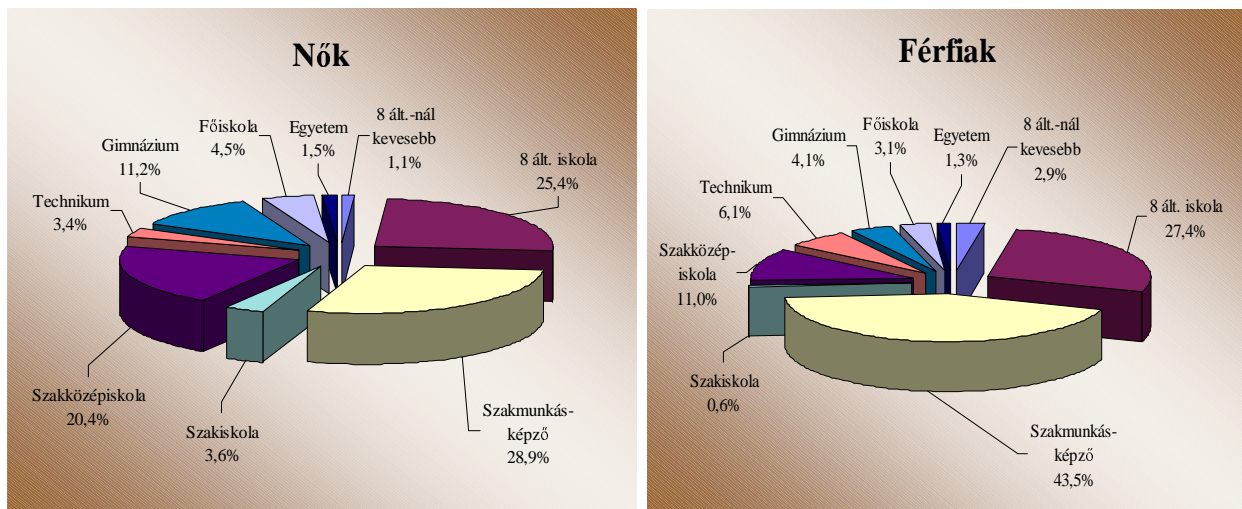
Az ellátásban részesülők főbb ismérvek szerinti megoszlását a következő ábrák szemléltetik:

#### Az ellátásban részesülők megoszlása főbb korcsoportonként nemek szerinti bontásban (%)



Az ellátásban részesülők 17 %-a 50 évesnél idősebb, a férfiak között ez az arány meghaladja a 20 %-át. Ennek a korosztálynak az elhelyezkedési esélyei nagyon csekélyek, így járadékos idejük kimerítése után ők azok, akik várhatóan tartósan munkanélkülivé válnak. Így vagy átkerülnek a rendszeres szociális segélyben részesülők csoportjába, vagy igénybe veszik a nyugdíj előtti segély (NYES) lehetőségét, illetve inaktivitásba „vonulnak”.

### Az ellátottak megoszlása iskolai végzettség szerint, nemenként (%)



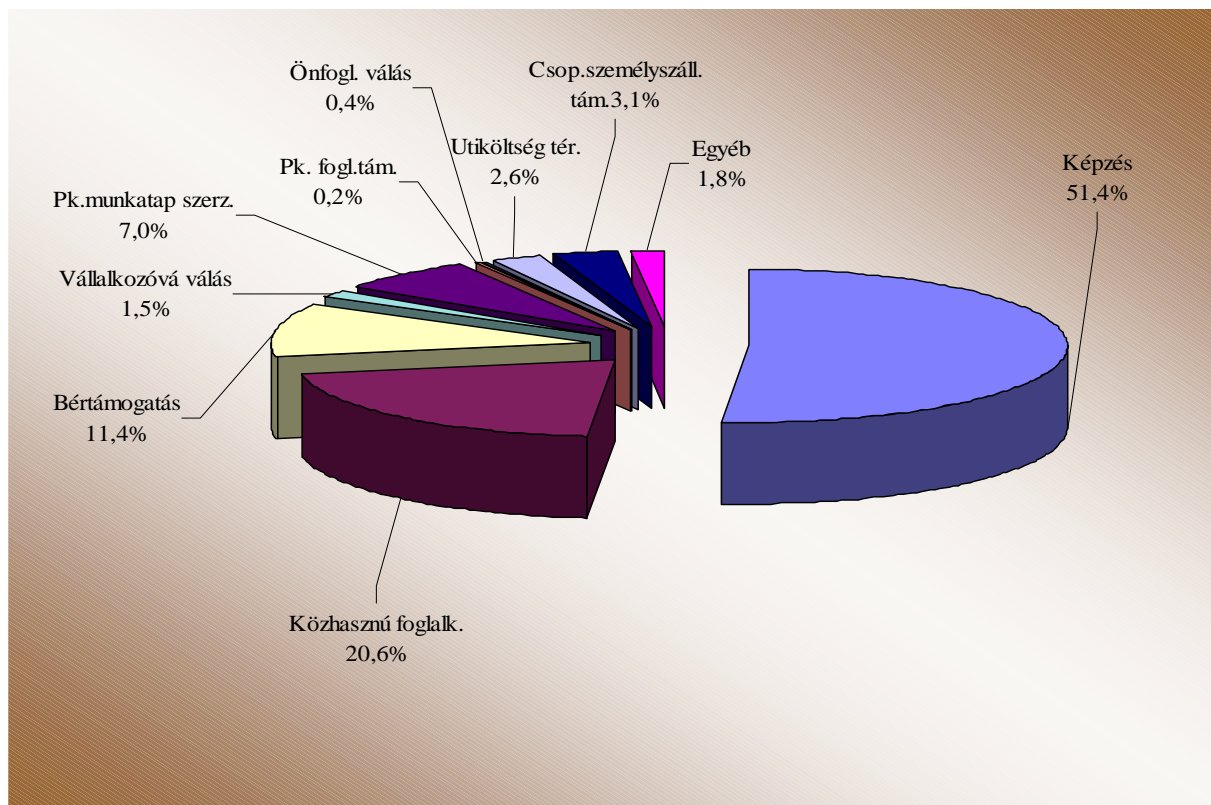
A fenti ábra alapján megállapíthatjuk, hogy az ellátásban részesülő munkanélküliek nagy része alacsony **iskolai végzettséggel** rendelkezik. Összességében az ellátottak kétharmadának nincs diplomája, vagy érettségije, legfeljebb szakmunkásképzőt végeztek. A férfiak között ez megközelíti a háromnegyedes részarányt, a nőknél ez 60 % alatt marad (59 %). A nők körében a gimnáziumban, vagy szakközépiskolában érettségizettek aránya 7-9 %-ponttal meghaladja a férfiak megoszlását.

## 7. Az aktív foglalkoztatási programok jellemzői

A különböző aktív **munkaerőpiaci programokban** közel tizenkét-ezren (11.915-en) vettek részt 2001-ben, ez ötszázzal marad el az egy évvel korábban támogatásban részesülők számától.



### A foglalkoztatási programokban résztvevők érintett létszámának megoszlása (%)



Az előző évhez képest legnagyobb mértékben, 34,7 %-kal (350 fővel) a tartós munkanélküliek foglalkoztatás-bővítő bértámogatása keretében foglalkoztatottak száma emelkedett. Arányaiban kisebb mértékben, 3,9 %-kal, de abszolút számban 231-el nőtt a képzésben résztvevők létszáma. Kisebb mértékű ötven fős (6,8 %-os) növekedés volt a pályakezdő munkatapasztalat-szerzési támogatás keretében dolgozó fiatalok körében. Ugyanakkor jelentős mértékben, 731 fővel (23 %-kal) csökkent a közhasznú foglalkoztatásban dolgozók létszáma. Csoportos személyszállítási támogatással közel kétszázzal kevesebb munkanélkülit foglalkoztattak a munkáltatók. A többi programban (önfoglalkoztatás, vállalkozóvá válás, pályakezdők munkatapasztalat-szerzése) résztvevők száma kismértékben csökkent (a szóródás terjedelme 4 és 27 fő között alakult).

A **Munkaerőpiaci Alap** decentralizált foglalkoztatási alaprészből közel 1,4 milliárd (1.380 millió) forint felhasználásával s közel tizenkét-ezer fő támogatásával mérsékelni tudtuk a munkanélküliséget a megyében. Az alaprész több mint 30 %-át (422 millió forintot) közhasznú foglalkoztatásra fordítottunk,

ezt követte a képzés 29 %-kal (közel 400 millió forinttal), majd a bértámogatás 16 %-kal (222 millió forinttal).

Erre a három munkaerőpiaci programra használtuk fel a decentralizált foglalkoztatási alaprészt háromnegyedét.

A támogatással foglalkoztatott, vállalkozóvá váló, illetve képzésben résztvevő munkanélküliek átmenetileg, illetve véglegesen kikerültek a munkanélküliek „táborából”. A különböző támogatási lehetőségek nélkül a munkanélküliek száma éves átlagban megközelítette volna a 27 ezer főt (26.761 fő lett volna), a megyei munkanélküliségi ráta pedig az átlagos 8,3 % helyett 15 %-ot mutatna.

A támogatott foglalkoztatási programok közül a megye valamennyi közvetítési körzetében **közhasznú munkán** vettek részt legtöbben. Ezt követte a foglalkoztatás-bővítő bértámogatás, illetve a pályakezdők munkatapasztalat-szerzési támogatása.

2001-ben a munkaerőpiaci programok közül – az előző évek tendenciáihoz hasonlóan – legtöbben **képzésben** vettek részt, számuk meghaladta a hatezret (6.115 fő volt), arányuk pedig elérte az 51,4 %-ot az összes támogatott között. A **közhasznú munkán** foglalkoztatottak száma nem érte el a kétezer-ötszázat (2.455 fő volt), megoszlásuk alig egyötödös részaránynak felel meg.

**Bértámogatással** 1.360 tartós munkanélkülit foglalkoztattak a munkáltatók, melynek révén arányuk 11,4 %-ra emelkedett a korábbi 8,1 %-kal szemben.

A **pályakezdő** programok keretében 862 fő talált munkahelyet, mely 7,2 %-os részaránynak felel meg. A csoportos személyszállítás, illetve a helyközi utazás támogatásával 677 munkanélkülit alkalmaztak a gazdálkodó szervezetek. Önmagának teremtett magának 183 munkanélküli vállalkozóvá, illetve 45 fő önfoglalkoztatóvá válási támogatással.

2001-ben a két megyei projektben („Nők tartós munkanélküliségének megelőzése, munkába állásának elősegítése”, „Családi Megoldás Keresés”) közel ezren (943-an) kapcsolódtak be a különböző munkaerőpiaci programokba. Kétharmaduk képzésben vett részt, emellett foglalkoztatás-bővítő bértámogatással, illetve munkatapasztalat-szerzési támogatással foglalkoztatták őket.

A különböző munkaerőpiaci programokban résztvevő **pályakezdő fiatalok** száma az év folyamán 658 és 1032 között szóródott, novemberben volt a legmagasabb, augusztusban pedig a legalacsonyabb. Az év elején nyolcszáz pályakezdő kapcsolódott be a képzési és foglalkoztatási programokba, számuk az év első

felében alig változott 750 és 800 között szóródott. Arányuk a havi támogatott létszámon belül 17-18 %-os mértékű volt, 4-5 %-ponttal magasabb, mint egy évvel korábban. A támogatott programokban a pályakezdők száma 2 és 565 fő között szóródott, legtöbben képzésben vettek részt, legkevesebbet bértámogatással foglalkoztattak.

A munkaerőpiaci programokban résztvevő pályakezdő fiatalok több mint fele (55 %-a) képzésben vett részt. Több mint négyszáz főt pedig különböző támogatással (nagy részüket, 90 %-ukat munkatapasztalat-szerzési támogatás keretében) foglalkoztatták a munkáltatók.

A különböző aktív foglalkoztatási és képzési programok kirendeltségi létszámadatait a 4. sz. melléklet részletezi, a decentralizált foglalkoztatási alaprész eszközönkénti felhasználását pedig az 5. számú mellékelt mutatja be.

Szeged, 2001. március 29.

Vladiszavlyev András  
igazgató